

Ильинская и Георгиевская церкви в деревне Большой Бор





Русский Север общепринято является сокровищницей культурного и природного наследия. Онежский район Архангельской области особенно богат памятниками деревянного зодчества. Это обусловлено историческим развитием края. Онега была одной из важнейших дорог Севера – здесь успешно развивалась торговля и велось активное строительство. Край был очень богатым.

Сейчас жизнь здесь затихла. Нет промышленности, сельское хозяйство слабое. О былом расцвете нижнего Поонежья напоминают лишь величественные храмы и добротные крестьянские дома. В настоящее время именно памятники деревянного зодчества в совокупности с исторической средой и красивой природой определяют привлекательность Русского Севера. Поэтому сохранение и реставрация наследия – один из важнейших путей поддержания жизни в северорусских поселениях.

Долгое время исследователи и реставраторы памятников деревянного зодчества пренебрегали объектами XIX века, отдавая предпочтение более древним постройкам. Сейчас становится очевидным, что для русской культуры ценны и значимы все памятники деревянного зодчества, определяющие историко-архитектурный облик Русского Севера. Именно таковы две церкви в Большом Бору, построенные в XIX веке. Правда, изучая их, мы всё равно погрузились в историю XVIII века.

Из истории края

Исторически река Онега использовалась в качестве удобного водного пути, соединяющего обширные пространства между северными Белозёрскими землями и Белым морем и играющего стратегически важную роль в освоении этих территорий. Ещё в 1137 году по Уставной грамоте князя Святослава Ольговича поселение на Онеге – предположительно Порожский погост в Нижнем Поонежье – было обя-

зано платить дань в новгородскую епископскую казну в размере «половины от сорока»: «у Порогопустьць польсорочка». Хотя по сравнению с поселениями Пинега, Тойма, Вель, Вага и Емца, которые должны были вносить по одному, два или даже три «сорочка», поселение в устье Онеги в начале XII века, видимо, ещё не достигло их уровня благосостояния, тем не менее важен сам факт его упоминания среди владений «дома Святой Софии».

Позднее, при расширении торговли солью и после дарования Каргополю – главному городу в Поонежье – в 1536 году уставной грамоты, роль Онеги как важной торговой магистрали усиливается. Территория Каргопольского уезда сформировалась к середине XVI века в бассейне озера Лаче и реки Онеги, включая на севере значительную часть побережья Онежской губы Белого моря от Унежмы до Летней Золотицы. Платёжная книга Я.И. Сабурова и И.А. Кутузова 1555–1556 годов перечисляет церкви в Бережной Дуброве, Усть-Моше, «на Пабереже погост» и других волостях, что свидетельствует о сложившейся к тому времени в Поонежье церковно-приходской инфраструктуре в границах обширного Каргопольского уезда.

В XVI–XVII веках уезд состоял из двух половин: Каргопольской и Турчасовской. В Каргопольскую половину входили Окологородный и Низовский станы, а в Турчасовскую – Мехреньгский, Усть-Мошский и Турчасовский станы. Последний в свою очередь подразделялся на Турчасовский Верхний конец (юг) и Турчасовский Нижний конец (север). Станы делились на волости. По духовному ведомству уезд делился на приходы, входившие в Новгородскую епархию.

С середины XVII века на рассматриваемой территории преобладало чернососное крестьянское и монастырское землевладение: Соловецкому, Кожеозерскому, Сырьянскому, Кирилло-Белозерскому, Александро-Ошевенскому,

Кенскому и Спасскому монастырям принадлежало 12% всех земель в Турчасовском стане¹. Наиболее крупными были вотчины Соловецкого монастыря.

В конце XVII – начале XVIII века наблюдается резкое сокращение владений этих монастырей. Отчасти этому способствовал упадок соледобывающего производства в монастырских вотчинах, начавшийся во второй половине XVII века. Изменилось положение и Соловецкого монастыря: многие его владения в этом регионе при патриархе Никоне отошли Крестному монастырю, основанному в 1656 году на Кий-острове в Белом море. В Нижнем конце Турчасовского стана во второй половине XVII века земельные владения Крестного монастыря образовали сплошную территорию. В начале XVIII века монастырю принадлежали земли в волостях Нижнего конца Турчасовского стана: Нижнемудьюжская, Чюхчин Бор (Большой Бор), Таймицкая, Варзогорская, Нименгская, Устьонежская, сельцо Карельское (бывшая волость Карельская), Польская, Чекуевская, Вазеницкая, Пияльская, Биричевская².

В начале XVIII века структура поселений Турчасовского стана меняется и развивается. Наблюдается тенденция к выделению монастырских земель, находящихся в пределах той или иной волости, в самостоятельные волости. Завершение колонизации Поморья приводит к тому, что заселение территории начинает происходить путем естественного укрупнения старых поселений за счёт объединения соседних деревень.

¹ Побежимов А.И. Сельские поселения, погоды и монастыри Северного Поонежья в начале XVIII вв. // История и археология: материалы междунар. науч. конф. (г. Санкт-Петербург, ноябрь 2012 г.). СПб, 2012. С. 92.

² РГАДА. Ф. 350, Оп. 1, Ед. хр. 168. Каргопольский уезд. 1712. Книга переписная посадских людей Турчасовского посада, церковнослужителей, монахов, дворцовых и монастырских крестьян Устьмошского, Мошинского, Турчасовского станов Каргопольского уезда. Л. 630-820.

Описания некоторых монастырских владений того времени отражают процесс образования крупных сёл на месте волостей. Так, в крупных вотчинах Крестного монастыря – Варзогорской и Таймицкой – перечисляются только дворы, а не деревни, то есть, для автора описания тесное соседство деревень уже служит поводом записывать их под одним названием. Укрупнение поселений происходит повсеместно на территории Турчасовского стана.

С конца XVIII века с образованием Олонецкой губернии территория Каргопольского уезда была разделена. В Онежский уезд Архангельской губернии, образованный в 1780 году вошла вся северная часть Турчасовской половины. Соответственно территории были разделены по епархиям. Деление Онежского уезда на четыре благочиния Онежского духовного правления, сложившееся в конце XVIII века, сохранялось вплоть до начала XX века. Деревня Большой Бор входила во 2-е благочиние. Крупнейшим поселением в окрестностях Большого Бора было село Чекуево, где на берегу Онеги красовался величественный комплекс из трех церквей и колокольни.

Деревня Большой Бор

Деревня Большой Бор впервые упоминается в Платёжной книге Я.И. Сабурова и И.А. Кутузова 1555–1556 годов. Там она названа: «на реке Кодина волостка Чухчин Бор» и перечислено восемь деревень: Ванеевская, Парфеевская, Левковская, Осташевская, Власовская, Карповская, Оксентиевская, Филипповская. Всего в них было 25 дворов и проживало 26 душ мужского пола. То есть это был, как мы сейчас называем, куст деревень. Малодворные деревни стояли близко друг к другу и вместе образовывали село. В источниках середины XIX века деревня называется Боровская, относящаяся к Чекуевскому приходу.



Деревня Большой Бор. Вид на церкви с улицы Беговой ряд



Старинные дома на Маковке в Большом Бору

В XVIII веке в Большом Бору была Георгиевская часовня. В 1855 году в деревне была построена Ильинская церковь. Она была неотапливаемая. В 1877 – 1878 годах вместо старой часовни была построена тёплая Георгиевская церковь. Церкви были приписные к приходу в селе Чекуево. Ильинская церковь после запустения советских лет отремонтирована, приведена в порядок и используется для богослужений. В деревне сформировалась церковная община. Георгиевская церковь находится в очень плохом состоянии и требует восстановления.

Деревня Большой Бор располагается в стороне от реки Онеги, видимо, поэтому раньше не была большим поселением. В начале XX века через Большой Бор прошла дорога от Чекуево в Обозерскую. Современная дорога, соединяющая город Онегу, поонежские деревни и Плесецк, также прошла рядом с Большим Бором. В течение XX века деревня укрупнялась. Видимо тому способствовало удобное местоположение и развитое хозяйство.

В наше время деревня Большой Бор оживленная и действительно большая. В деревне проживает около 250 человек, зимой – около 150 человек. Люди занимаются хозяйством, огородами, некоторые держат коров. Название муниципального образования «Чекуевское» напоминает об историческом центре волости, хотя сейчас от деревни Чекуево осталось несколько домов и развалины Сретенской церкви конца XIX века. Центр переместился в расположенную на дороге деревню Анцифоров Бор, где находится сельская администрация и школа.

Деревня Большой Бор имеет сложную и на первый взгляд непонятную планировку, к тому же деревня располагается на рельефе. Новому человеку в ней даже можно заблудиться. Логично предположить, что изначально ряд домов формировался вдоль реки. Несколько позже, когда стала складываться дорожная сеть, сформировалась уличная застройка. В любом

случае нижняя улица определенно самая старая. Раньше она продолжалась по прямой на юго-запад в сторону Чекуево, сейчас это место заросло. Старая часовня XVIII века – предшественница нынешней Георгиевской церкви – стояла как раз на возвышении над дорогой. Часовня была высокая шатровая и служила ориентиром.

В планировке деревни мы отчетливо видим улицы и ряды домов примерно параллельные нижней самой старой улице. Нерегулярность рядов обусловлена террасами рельефа. То есть основа планировки Большого Бора – прибрежно-рядовая, но усложненная рельефом и поперечными поднимающимися в гору улицами.

Нижняя улица и соответственно застройка по ней имеют историческое название Волость, что косвенно подтверждает древность этой части деревни. Первая параллельная ей небольшая улица носит название Кофейный ряд, видимо, связанное с торговлей. Улица, поднимающаяся от часовни в гору, называется Беговой ряд. Застройка третьей от низа улицы называется Горенка, а северная ее часть, отделенная оврагом – Маковка. Дорога, идущая по вверх склону в восточной части деревни, называется просто Улицá. Необычным в организации деревни было то, что в середине между Волостью и Горенкой было свободное пространство, которое использовалось под огороды. Местные жители называют его Медведица.

Застройка восточной части Волости, Кофейного ряда и верхняя часть деревни за Горенкой сформировалась в XX веке за счёт домов, перевезенных в основном из Усолья, а также из других окрестных деревень: Мудьюги, Сырьи, Поля, Медведево, Пиялы. В конце Кофейного ряда перевезенные из Усолья дома поставлены лицевым фасадом на реку, а не на улицу. Несколько перевезенных домов расположены также и на Волости.

Таким образом, планировка деревни Большой Бор не типичная и обладает индивидуальными особенностями. При

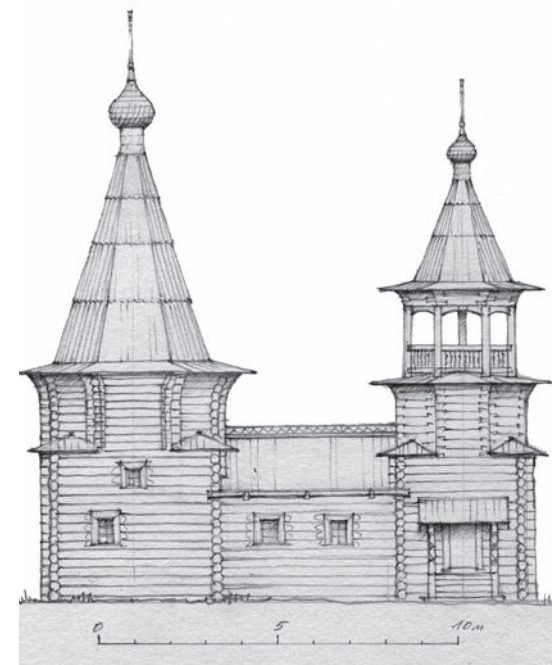
взгляде на карту можно даже подумать, что это не деревня, а небольшой средневековый городок со сложной нерегулярной планировкой.

Георгиевская часовня XVIII века

Представление об архитектуре и устройству Георгиевской часовни мы можем получить по старинному рисунку³. Часовня по внешнему виду и силуэту напоминала небольшую шатровую церковь с основным срубом в виде восьмерика на четверике, трапезной и притвором с шатровой колокольной. Вход в часовню вел с северной стороны, где проходила ныне исчезнувшая дорога. Указанные на старинном рисунке размеры в плане и по высоте позволяют вполне правдоподобно графически изобразить старую Георгиевскую часовню. Длина ее составляла около 14 м, а высота – около 15 м.

В конструкциях нынешней Георгиевской церкви обнаружено немало вторично использованных элементов, сохранившихся от предшествующей часовни. Это несколько брёвен со следами небольших косячатых окон, бревно с косою затеской под крышу притвора, перемычка обрамления широкого входа под двухстворчатые двери, короткая балка со следами заделки в сруб с двух сторон, бревно, отёсанное в круглый угол, с чашей, затеской на конце и пазом на торце. Найденные старые бревна имеют достаточно сильную обветренность с внешней стороны. Это свидетельствует о том, что они не менее века простояли без обшивки. Точную дату постройки мы не знаем. Но исторические документы указывают, что к 1855 году часовня уже претерпела некоторые строительные изменения: стены ее были обшиты

³ ГААО. Ф. 29. Оп. 4. Т. 2. Д. 1949. Дело о дозволении построить церковь вместо часовни в деревне Боровской Чекуевского прихода. Л. 1.

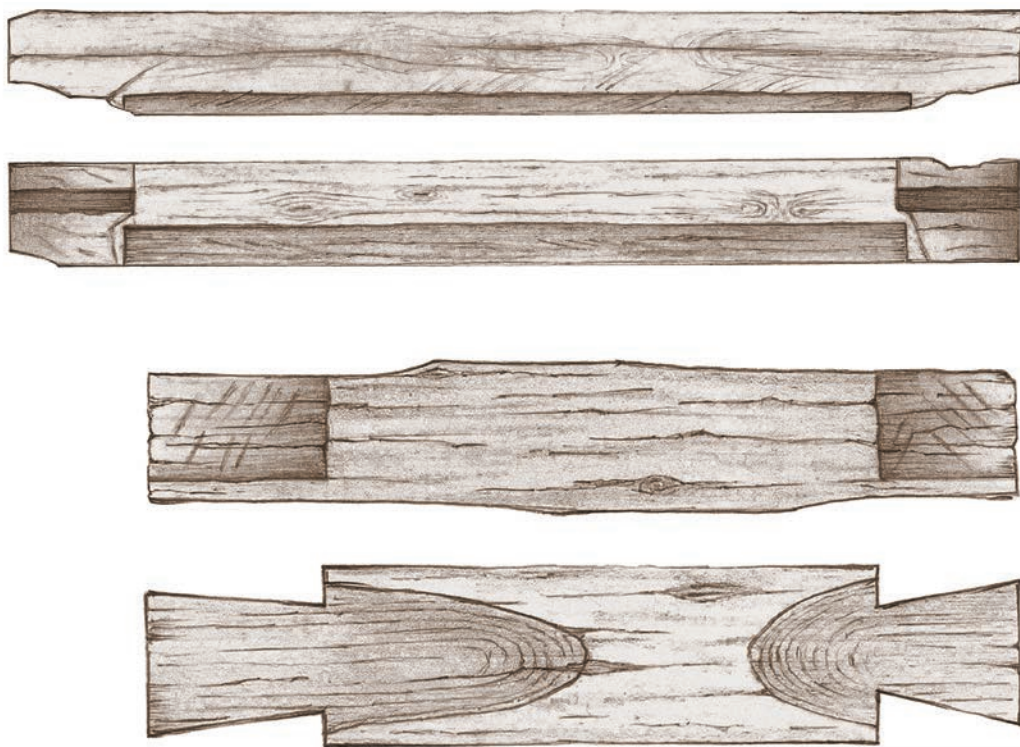


Георгиевская часовня XVIII века.
Графическая реконструкция.
Рис. А.Б. Бодэ

тесом и побелены, главы обиты жостью и окрашены в зелёный цвет. На основании патины времени на старых бревнах и свидетельства об обшивке можно с уверенностью отнести строительство Георгиевской часовни к первой половине – середине XVIII века.

Ближайшим аналогом Георгиевской часовни является церковь Великомученицы Параскевы в деревне Воймозерской Вазенского прихода Онежского уезда. Первоначально она была часовней, построенной по случаю «спасения от скотского падежа» в 1746 году. К основному объёму, представляющему собой традиционный «восьмерик на четверике» с высоким шатром, в 1864 году был пристроен пятигранный алтарь и трапезная с колокольной над папертью⁴. Композиционно схожи с часовней в Большом Бору

⁴ Кольцова Т.М. Иконы Северного Поонежья. М, 2005. С. 189.



Бревна, балки и разные элементы часовни XVIII века, вторично использованные и обнаруженные в конструкциях Георгиевской церкви. Рис. Н.В. Дятликовой

часовни в Деревнях Чёково, Усолье, Верховье. Они отличаются только купольным завершением основного сруба. Это более поздние постройки, относящиеся, похоже, к XIX веку, хотя не исключено, что они имеют более раннюю основу.

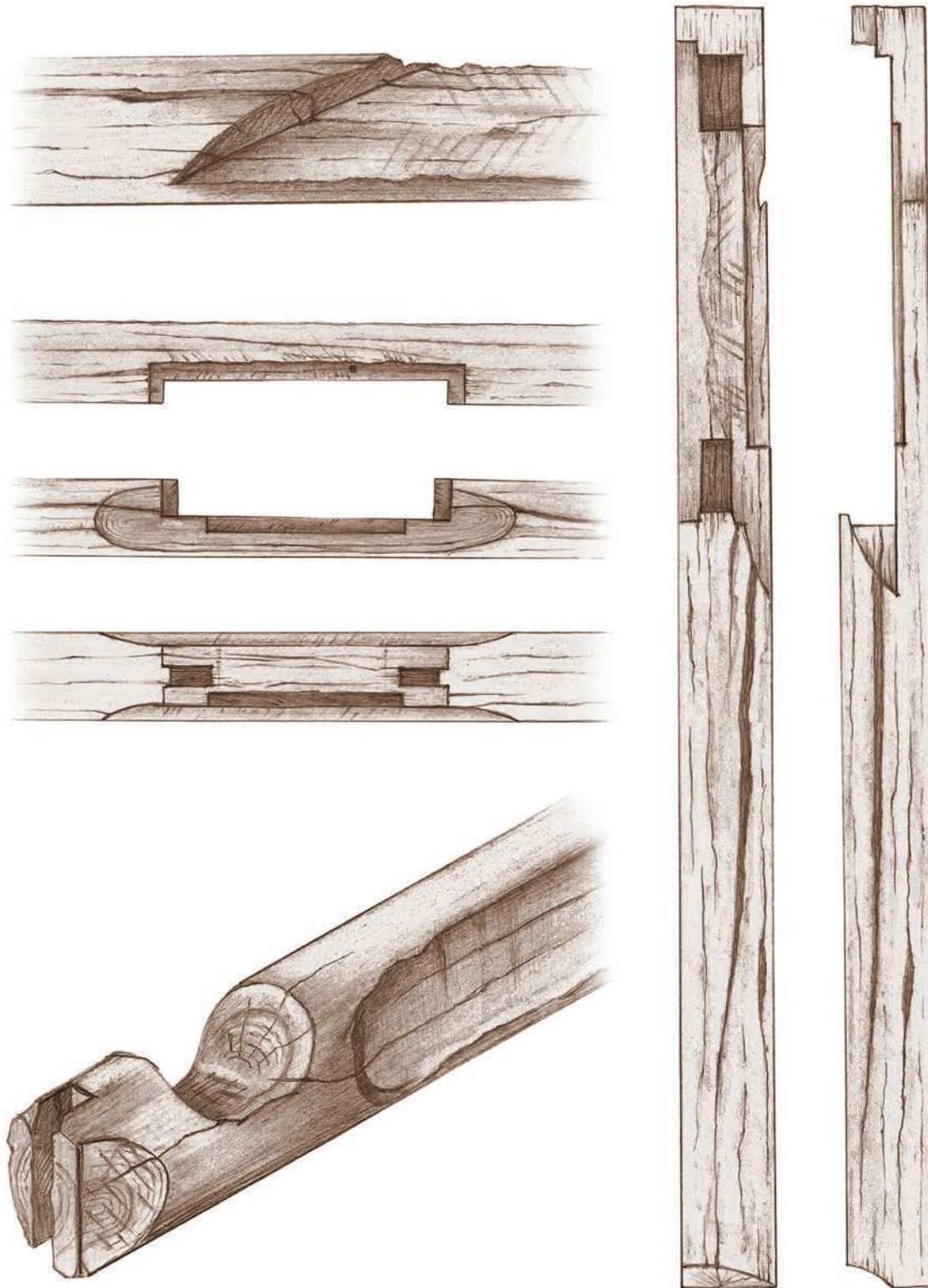
Ильинская церковь 1855 года

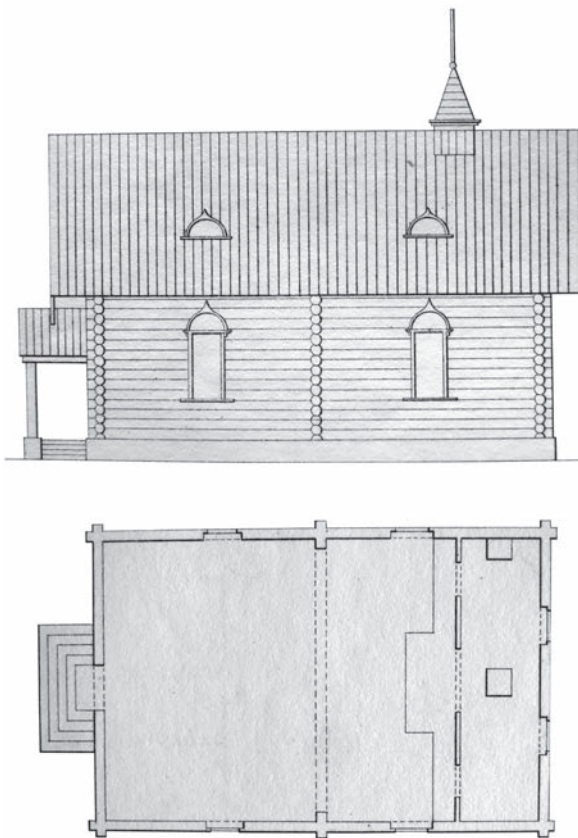
Ильинская церковь была построена рядом со старой Георгиевской часовней в 1855 году на государственные средства⁵. Проект был взят из «Атласа нормальных чертежей сооружений по ведомству министерства государственных имуществ», изданного в 1842 году. В альбоме

⁵ Дело о построении церквей в селениях Боровском Чекуевского прихода и Петровском Кожского прихода. ГААО. Ф.29. Оп. 38. Д. 76. Л. 152.

он назван «Проект временной деревянной церкви», о чем говорят и очень простые формы здания.

Чтобы понять причину появления подобных проектов надо обратиться к истории. До XVIII века включительно на Русском Севере церковное строительство велось традиционно, без проектов в современном понимании. Храмы строились по образцу старых и таким образом традиционные строительные приемы и формы воспроизводились вновь и вновь с некоторыми творческими изменениями. Поэтому сохранившиеся деревянные церкви, колокольни и часовни XVII – XVIII веков так красивы и преемственно связаны друг с другом. Собственно, так развивалась вся древнерусская архитектура, периодически испытывая различные влияния, но в целом сохраняя стилистическое единство.





Образцовый проект из «Атласа нормальных чертежей сооруже- ниям по ведомству министерства государственных имуществ» 1842 года

Эта традиция была прервана общими изменениями в русской архитектуре Нового времени и конкретно – указом Павла I от 25 декабря 1800 года о запрещении во всей Российской Империи строительства деревянных церквей из-за потенциальной опасности возникновения пожаров. Строительство отдельных деревянных церквей в регионах велось и после указа, но в целом ход развития деревянной архитектуры радикально изменился. Указ был официально отменен в 1835 году, но возобновление деревянного строительства на Севере произошло не сразу⁶.

⁶ Ходаковский Е.В. Деревянная церковная архитектура Русского Севера XIX – начала XX веков. Летопись храмостроительства. СПб., 2020. С. 48, 84-85

Проект из Атласа 1842 года был явно неудачным, о чём есть свидетельства того времени. Так, архангельский владыка Варлаам (Успенский) в 1853 году инициировал строительство 25 приписных церквей в отдаленных приходах губернии, а также согласовал открытие 10 новых приходов в Беломорской Карелии. Следующий архиерей, епископ Антоний, которому в 1857 году пришлось инспектировать эти церкви, пришел в ужас. В Архангельском архиве сохранилась его докладная записка, в которой он пишет: «Церкви те по плану и фасаду очень просты, почти ничем не отличаются от обыкновенных строений и вовсе не похожи на те церкви, которые крестьяне привыкли видеть у себя и в других местах России, отчего они очень с невыгодной стороны о них отзываются, называя их анбарами, сельскими расправами, мангазеями и т. п. именами». «Особенно они жалуются и справедливо на то, что в зимнее время при исповеди им в церкви невозможно быть, ибо никакой перегородки в ней нет, а за дверями очень холодно, ибо они ничем не защищены с западной стороны. Так как, по неимению алтаря, для него отделяется часть той же церкви, то он при своей широте до такой степени короток, что священник едва может кругом престола обойти, а поклониться пред престолом в землю вовсе не может. Многие из тех церквей строятся не прочно и не чисто, полы настланы неровно, вместо иконостаса поставили грубые перегородки толстых досок».

«Для устранения замеченных недостатков, а особенно для уничтожения негодного мнения крестьян о строящихся церквях» владыка предлагает объявить жителям селений, где строятся церкви, что им, если пожелают, следует «пристраивать на свой счёт алтарь, а со входу над крыльцом и колокольню», а также отделить перегородкой подобие трапезной, сделать иконостас, выпуклый в районе царских врат, а также провести ряд других работ, устранив таким образом недостатки проекта и его первоначальной реализации.



Приход Ильинского храма в Большом Бору. 2 августа 2022 года после Литургии

Именно так и строилась Ильинская церковь в Большом Бору. К проектному решению был добавлен пятистенный алтарь, притвор и небольшая надстройка в виде шатрика с главкой. В результате облик церкви усложнился и стал более выразительным. В этом заслуга самих крестьян и строителей, не согласившихся со столь простым проектом. Над деревянной поднялся силуэт нового храма.

Проектом церкви предлагались открытые от обшивки бревенчатые стены. Как было сделано в действительности, мы уже не знаем, но существующая обшивка, судя по промышленным гвоздям, была сделана в конце XIX – начале XX века. Скорее всего сначала церковь стояла без обшивки.

Единственной известной нам постройкой, возведённой по такому же проекту, является Вознесенская церковь в деревне Березник на Пинеге. Она тоже построена не точно по проекту. С западной стороны к ней была пристроена звонница, что так же улучшило внешний вид и придало ей индивидуальность.

Георгиевская церковь 1877–1883 годов

23 июня 1873 года жители деревни Большой Бор обратились к Епископу архангельскому и холмогорскому Ювеналию с прошением. Крестьяне пожаловались владыке на невозможность проводить в зимнее время богослужения в приходской Ильинской церкви, которая никак не утеплена. Подписавшиеся под прошением прихожане предложили за свой счёт пристроить алтарь к стоящей рядом с Ильинской церковью часовне Георгия Победоносца, чтобы сделать её удобной для зимнего богослужения⁷. К обращению был приложен рисунок старой часовни, а также

план и фасад предполагаемой к постройке церкви. В соответствии с замыслом 1873 года, кроме пристройки алтаря, планировалась увеличение площади трапезной, растеска окон, устройство крыльца с западной стороны вместо ранее существовавшего входа с севера, а также замена шатрового завершения над колокольной куполом со шпилем. Шатёр над основным объёмом должен был остаться без изменений⁸.

15 сентября 1874 года благочинный отец Василий Григорьев сообщил в Архангельскую Духовную консисторию о трудностях, постигших жителей села: плохой урожай хлеба привел к тому, что никаких свободных средств на строительство у крестьян не осталось. Консистория ответила священнику в ультимативной форме, потребовав во что бы то ни стало продолжить начатое строительство. Спустя месяц благочинный рапортовал о том, что, несмотря на разногласия, крестьяне объявили подушный сбор денег на постройку с условием, что отказавшиеся от платежа будут в обязательном порядке привлечены к работам. При этом, он осторожно выразил надежду на то, что крестьяне, «хотя и нескоро, но сделают предполагаемую церковь из часовни»⁹.

К марту 1877 года церковь была срублена, но оставалась без внутренней отделки, к которой в самое ближайшее время должен был приступить крестьянин соседней деревни Сырья Афанасий Воробьев. Однако рапорт о том, что церковь готова и отделана внутри (за исключением клиросов и иконостаса, на которые ещё собирались средства), поступил в консисторию только осенью 1878 года. Также в рапорте благочинный сообщил, что церковь была возведена полностью из нового материала, так как при разборке часовни не осталось ничего, пригодного для строительства¹⁰.

⁷ ГААО. Ф. 29. Оп. 4. Т. 2. Д. 1949. Дело о дозволении построить церковь вместо часовни в деревне Боровской Чекуевского прихода. Л. 1.

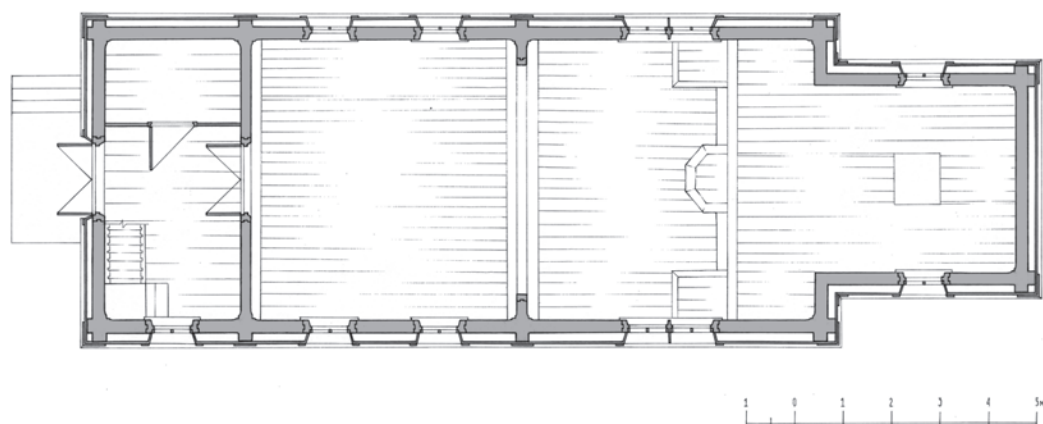
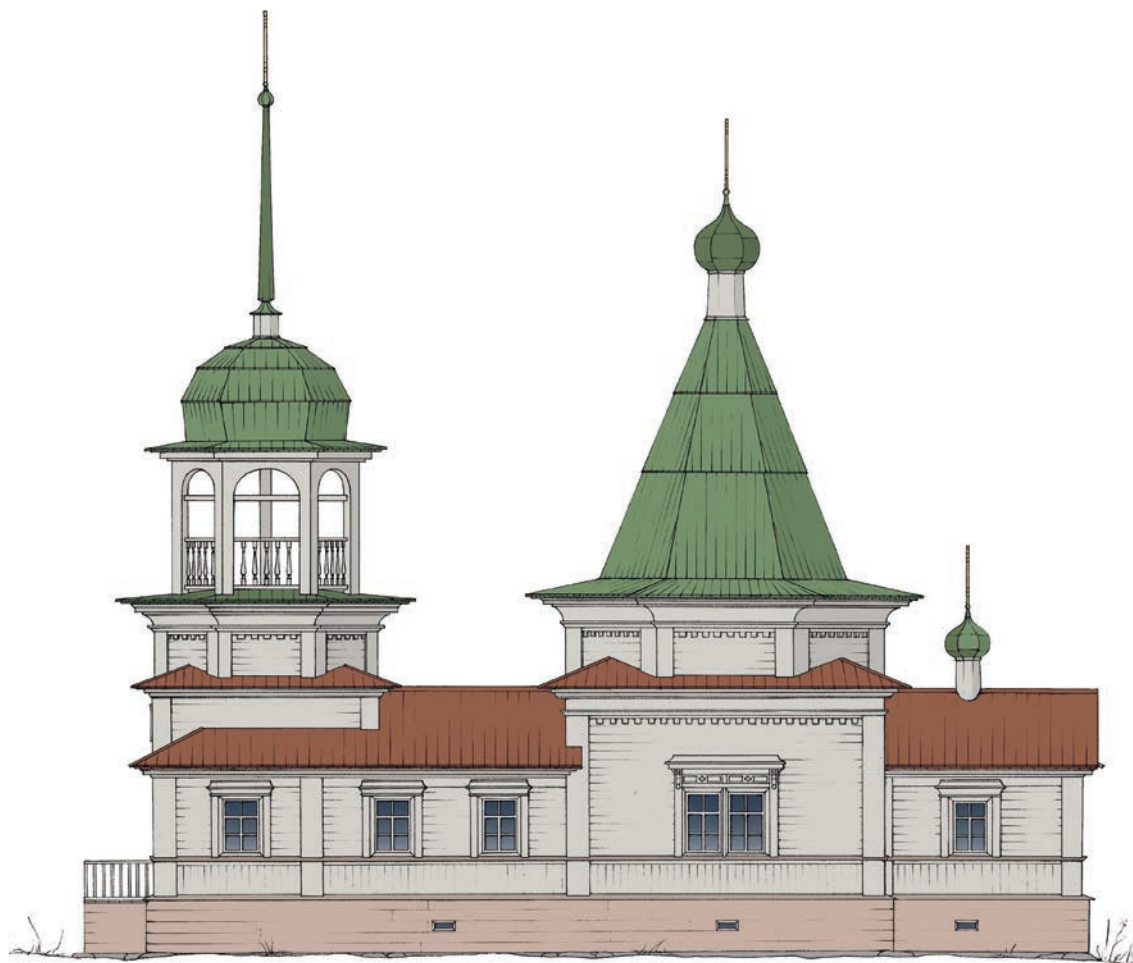
⁸ ГААО. Ф. 29. Оп. 4. Т. 2. Д. 1949. Л. 13.

⁹ Там же. Л. 4-5.

¹⁰ Там же. Л. 16-17.



Георгиевская и Ильинская церкви. Фотография П.Д. Барановского, 1931 г. из фондов Музея архитектуры им. А.В. Щусева



Георгиевская церковь. Фасад, план. Рис. О.А. Зининой

26 октября 1878 года комиссия во главе с благочинным Онежского Чекуевского прихода отцом Максимом Верюжским освидетельствовала новую церковь. Комиссия нашла, что все работы произведены «согласно плану и фасаду», чисто и прочно; церковь построена в соответствии с заданными планом размерами, её основной объем завершен шатром с главой, обшитой жстью. Акт свидетельствует также о полной тесовой обшивке храма¹¹.

Несмотря на то, что осенью 1878 года новая постройка была освидетельствована, нехватка средств на окончание работ в интерьере надолго задержала освящение храма. Лишь в октябре 1882 года крестьяне сообщили о полном окончании работ¹², а спустя ещё год, 30 июля 1883 года, состоялось освящение церкви во имя Великомученика Георгия¹³.

Ильинская и Георгиевская церкви представляют собой разные примеры строительства. Одна была построена по проекту, хотя и с дополнениями, другая – традиционно, по образцу предшествующей постройки. По сравнению с часовней Георгиевская церковь 1877–1883 годов увеличена в плане (в длину – до 19,5 м) и около 1 м в высоту. Видимо, нацеленность на повторение форм предшествующего храма определила некоторые традиционные приемы, уже не характерные для конца XIX века, такие как выразительные повалы, скругленные углы в интерьере.

Исследование и реставрация Георгиевской церкви

Первое обследование Георгиевской церкви было сделано в 2019 году в рамках научного проекта по изучению деревянных храмов Севера под руководством Е.В. Ходаковского. Практические рабо-

ты были начаты в марте 2020 года, когда совместно с местными жителями была сделана уборка обрушившегося потолка и мусора. В августе того же года с помощью молодых людей из Москвы была покрыта звонница.

Более полное обследование Георгиевской церкви было выполнено в августе 2022 года силами студентов архитекторов из разных городов России в рамках реализации научно-образовательного проекта «Школа молодых исследователей памятников деревянного зодчества «Ученики традиции» при поддержке президентского гранта. Параллельно силами добровольцев «Общего дела» были сделаны все консервационные кровли. Местные жители провели уборку, в храме после долгого перерыва прозвучали первые молитвы.

В 2022 году специалистами АНО «Традиция» был разработан проект реставрации Георгиевской церкви. Проектное реставрационное решение в целом предполагает воссоздание облика начала XX века в обшивке, но с сохранением патины времени и фрагментарными раскрытиями первоначального облика в интерьерах.

Состояние церкви таково, что её можно реставрировать без переборки, что очень хорошо для сохранения подлинности. Здание стоит на северном склоне. Южная стена ушла в землю на глубину до трёх венцов за счёт продавливания увлажняющегося грунта, и церковь наклонилась. Проект подразумевает подъём сруба на первоначальную высоту и воссоздание утраченных нижних венцов и замену сгнивших брёвен в других местах сруба.

Фундаментом служили валуны, уложенные прямо на землю. Со временем они сильно вдавились в грунт, особенно по южной стороне. Проектным решением является сохранение валунов, но вдобавок к ним устройство деревянного свайного фундамента. Под соседней Ильинской церковью обнаружены

¹¹ ГААО. Ф. 29. Оп. 4. Т. 2. Д. 1949. Л. 18.

¹² Там же. Л. 21.

¹³ Там же. Л. 27.



Фрагмент иконы XVIII века



Хоругвь с изображением Богородицы



Резная позолоченная деталь иконостаса

оголовки сгнивших ступней, на которых сделан большой шип, входивший в соответствующий паз в нижнем венце. Такие ступня вместе с окладным венцом образуют подобие свайно-ростверковой системы, которая наиболее целесообразна для постройки на рельефе.

В процессе натурных обследований Георгиевской церкви подтвердилось, что срубы построены одновременно из нового материала. Углы срублены «в обло» с остатком. На восьмерике основного объёма и восьмерике звонницы имеются повалы. Упомянутая в 1878 году обшивка стен вызывает вопрос. Судя по наружной поверхности брёвен, стены некоторое время стояли открытыми. Существующая обшивка была сделана в конце XIX – начале XX века одновременно с обшивкой Ильинской церкви. Либо в описании была допущена неточность, и первое время стены были открытыми бревенчатыми, либо обшивку меняли через двадцать с небольшим лет.

Наиболее значительным разрушениям подверглись нижние венцы и верхние брёвна южной и северной стен трапезной, которые сильно пострадали от протечек кровли. Наибольший объем замен брёвен при реставрации сруба придется на южную стену и боковые стены трапезной.

Стены в интерьерах первоначально были бревенчатыми. На рубеже XIX–XX веков внутренние стены были оштукатурены по дранке, приобрели штукатурные тянутые карнизы и оформленные деревянными наличниками проемы. Под дранкой штукатурного слоя обнаружили фрагменты бумажных белых обоев с растительным и геометрическим рисунком зеленого цвета. Вероятно, молитвенное помещения было некоторое время отделано обоями, а затем стены оштукатурены прямо по ним. Основное молитвенное помещение перекрыто восьмигранным потолком-«небом» с живописью, которая, к сожалению, частично утрачена. Печь находилась

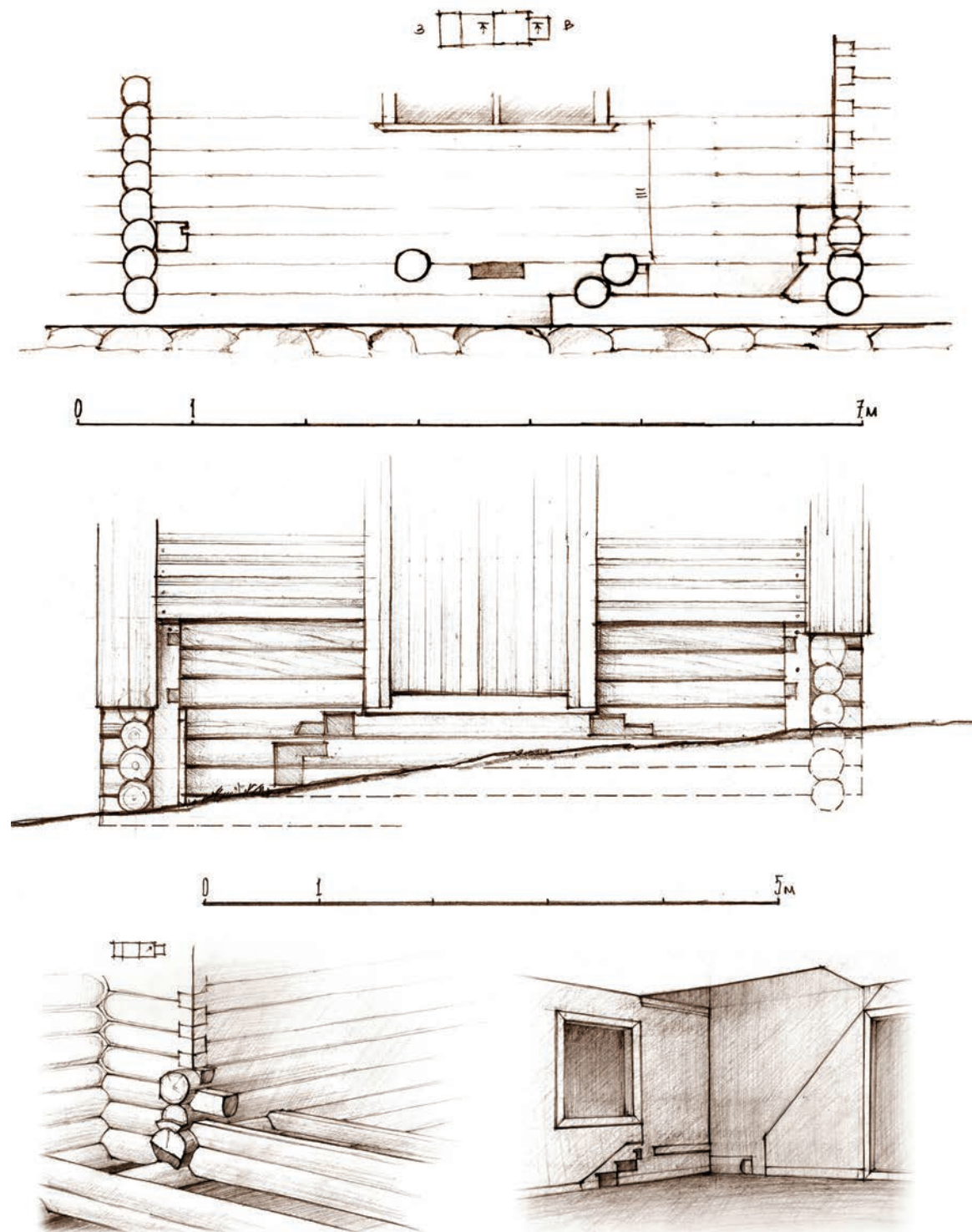
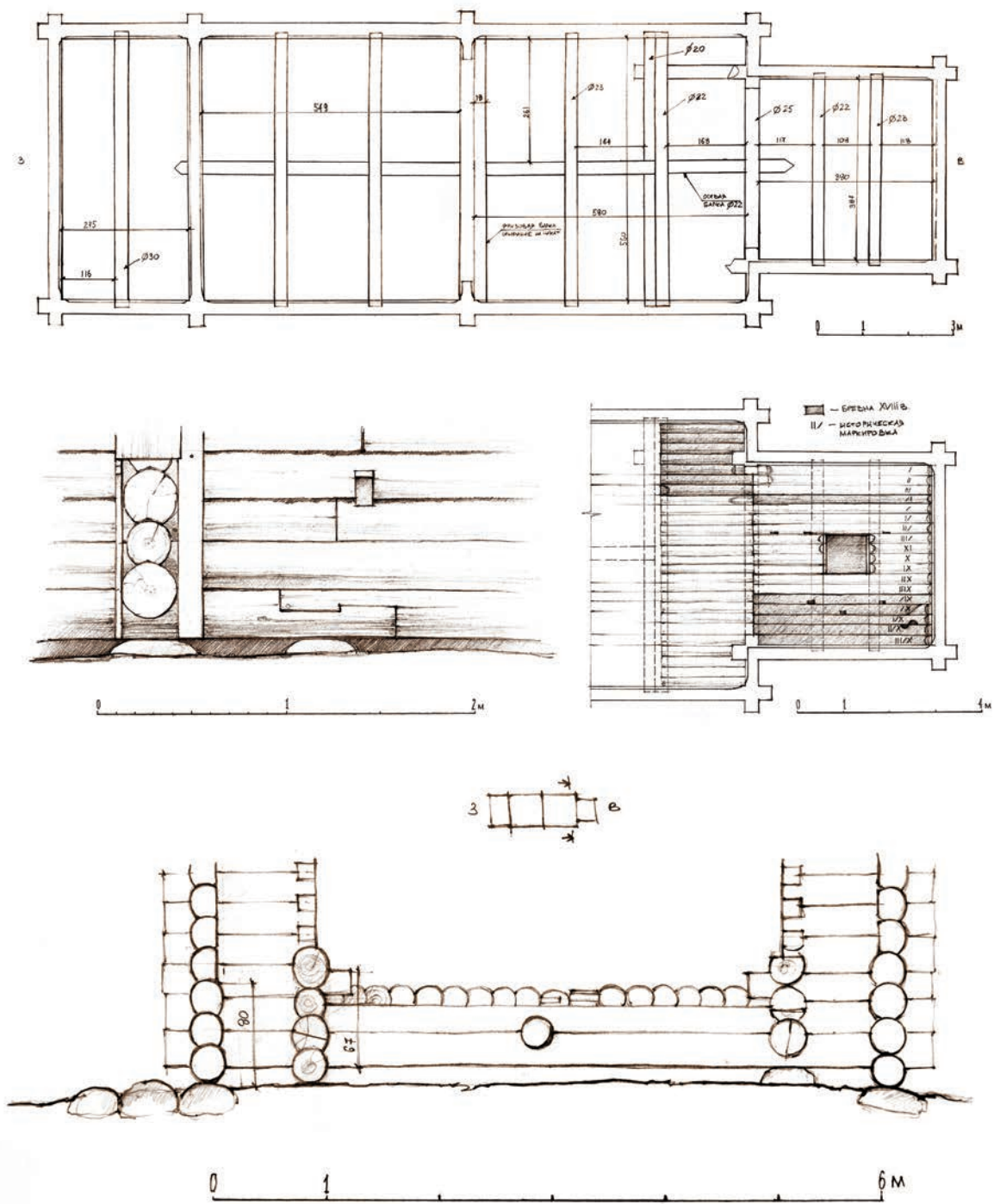
в северо-западном углу трапезной. Под полом в этом месте обнаружено основание под печь – бревна небольшой клетки, повреждённые гнилью.

Иконостас и внутреннее церковное убранство утрачены почти полностью. При разборке завалов обнаружилась боковая дверь, небольшая накладная пилястра, рейка с тонким профилем и маленький фрагмент накладной резьбы. Судя по находкам, иконостас был синего цвета с деталями, окрашенными под золото. Следы на стенах указывают на то, что иконостас был невысоким с заворотами на продольные стены. В трапезной был тоже иконостас с небольшими заворотами. Широкий проем между трапезной и молитвенным помещением скорее всего был выпилен в советское время.

Полы сохранились только в алтаре и частично в притворе, на них прочтываются следы клиросов и амвона. В основном молитвенном помещении и в трапезной полы подлежат замене. Поскольку церковь была тёплая, полы были двойными. В черновом полу, состоящем из бревенчатого наката, под алтарем обнаружено около десятка брёвен от часовни XVIII века. Накат решено полностью не восстанавливать, а положить вместо него разреженно несколько брёвен для сохранения исторической конструкции пола.

Для воссоздания утраченных завершений имеется единственная историческая фотография. На восьмерике основного сруба сохранились конструкции перекрытия, в которые были установлены нижние концы стропил шатра. На обрезках стропил шатра прочтываются следы перемычек под тесовую кровлю. На колокольне остались спиленные столбы яруса звона и центральный столб.

Обветшавшие тесовые кровли придется заменять новыми, хотя на некоторых участках видимо удастся сохранить подлинные доски. Над алтарем по проекту воссоздается вторая главка по обнаруженным следам. Главы в начале XX века



Материалы обследования Георгиевской церкви. Рис. О.И. Хановой



В августе 2022 года в разоренной Гергиевской церкви совершился молебен

были обиты железом и покрашены в зелёный цвет, кровли скорее всего были тоже покрашены в зелёный или красный цвет. Но в проекте предлагается покрыть главы лемехом. Наверное, первоначально так и было. Подтверждение тому – церковь Николая Чудотворца в 1865–1867 годов в ближайшей деревне Сырья, на которой сохранились деревянные главы. Кроме того, лемеховое покрытие глав Георгиевского храма в сочетании с тесовыми кровлями будет способствовать выявлению эстетики памятника деревянного зодчества.

В реставрационной практике деревянные кровли обычно не красят и в скором времени они сами приходят в потемневшее состояние. Воссоздание покраски конца XIX – начала XX века естественно выглядит на городских постройках в соответствующем окружении. Редкие реставрационные примеры воссоздания покрасок на деревенских объектах представляются неудачными по причине того, что они инородно выглядят в среде. Тем не менее,

на реставрируемом объекте XIX века требуется как-то показать, что в прошлом он имел покраску.

При воссоздании деревянных кровель можно экспериментально попробовать ввести цвет, например, сделать легкую тонировку. То же самое относится и к обшивке стен. В начале XX века снаружи церковь была побелена, но со временем стены приобрели патину времени, выражающуюся в исчезновении покраски, потемнении и обветривании древесины. Проектные варианты – либо оставить доски обшивки и декор в том состоянии, в котором они дошли до наших дней, с остатками покраски под карнизами и свесами крыш, либо сделать поверх полупрозрачную покраску известью.

К сохранению интерьеров в проекте предлагается дифференцированный подход, обусловленный стремлением максимально сохранить подлинность. Стены в алтаре и основном объеме сохранили штукатурку и карнизы сложного профиля,



В рамках школы плотницкого мастерства начались работы по воссозданию нижних утраченных венцов храма

поэтому они должны остаться оштукатуренными. Восполняются утраты штукатурного слоя и декоративных карнизов, стены очищаются от неисторической советской покраски.

В трапезной полностью утрачен штукатурный потолок с карнизами, а для реставрации поврежденных бревенчатых стен потребуется много замен и соответственно полное удаление штукатурки. Подлинные штукатурные интерьеры

здесь сохранить не удастся, а воссоздавать штукатурку в новом материале не имеет смысла. Таким образом, трапезная в интерьере реставрируется на первоначальный облик с открытыми бревенчатыми стенами. Интерьер притвора также предлагается освободить от штукатурки и реставрировать с открытыми брёвнами стен.

Живописный потолок-«небо» в молитвенном помещении после реставрации

церкви потребует отдельных работ по расчистке и укреплению. Клиросы амвон и престол воссоздаются по сохранившимся следам и аналогам. Сохранились оконные коробки с наличниками и даже несколько оконных рам с шестичастными переплетами. Рамы были летние и зимние. Двери в основном оказались утраченными и были заменены новыми. Тем не менее сохранилось два старых дверных полотна, правда сильно повреждённых. Если не удастся их отреставрировать, то они послужат образцами для воссоздания. Таким образом, имеется достаточно материалов для реставрации интерьеров. Исключение составляет иконостас, который придется воссоздавать по аналогам. Для этого можно привлечь иконостасы церквей в деревне Пияла, Сырья и другие.

Восстановление Георгиевской церкви началось в 2023 году в рамках проекта «Ученики традиции. Работа с деревом и плотницкое мастерство». Пока сделано немного, но положено хорошее начало. Мы верим в успешный результат работ.

Традиционные крестьянские дома

В деревне Большой Бор сохранилось достаточно много исторических деревянных жилых домов, как построенных здесь, так и перевезённых из других деревень. Дома можно отнести к концу XIX – первой трети XX века. Наиболее старые дома относятся к 1880–1890-м годам – точно определить годы постройки некоторых сооружений позволяют вырезанные на подкровельных фигурных кронштейнах даты строительства. По сведениям местных жителей, несколько домов в деревне в 1900–1910-х годах построил местный плотник Климантий Яковлевич Катышев (умер в 1935 году).

Значительная часть жилых сооружений сохранилась в первоначальном виде

дома-комплекса, состоящего из жилого и хозяйственного объёмов. Все они по типу «брус» – с последовательным расположением двора-сарая за избой с сенями. Отличительная особенность устройства жилой части домов нижнего Поонежья – частое наличие дополнительной боковой избы, расположенной перпендикулярно к основной и выдвинутой вбок относительно неё. Такие дома встречаются как в Большом Бору, так и в окрестных деревнях, например, в Пияле, Поле, Сырье.

Дома в деревне строились двухэтажными или одноэтажными на достаточно высоком подклете для хранения продуктов и предметов домашнего хозяйства. Избы домов представляют собой четырёхстенки и пятистенки с поперечным перерубом. Уникален дом с избой – продольным пятистенком на Горенке. Такой тип не характерен для жилища нижнего Поонежья и практически не встречается в округе.

Конструктивное устройство домов в Большом Бору схоже друг с другом. Дома покрыты двускатной, трехскатной (вальмовой), вальмовой со светелкой или двускатной с полувальмой кровлями. Крыши стропильно-слеговые, у более ранних построек самцово-слеговые. Кровля домов когда-то была тесовая, сейчас покрыта более современными материалами. Некоторые дома были с безгвоздевой кровлей «по курицам и потокам», судя по сохранившимся «курицам» и пазам от них. «Курица» представляем собой еловый ствол с отходящим в виде крюка корнем.

Традиционным для окрестностей является устройство хозяйственной части, при котором сарай (поветь) частично стоит на столбах, а внизу размещаются отдельные срубы хлевов. Так делали для того, чтобы легче менять быстро гниющие срубы помещений для домашнего скота, не разбирая верхний сарай. Этот тип устройства характерен для поселений северорусских земель. У каждого сарая дома раньше был «взвоз» («въезд» – как его называют местные жители) – бревенчатый



Подъём сруба Георгиевской церкви



Старинные дома на Беговом ряду в Большом Бору



Старинные дома в Большом Бору

наклонный настил для подъема на второй этаж лошади с телегой. К сожалению, взвоз сохранился только у одного дома на Волости.

Дома в Большом Бору выделяются прежде своей статностью, монолитностью и массивностью форм, декор в формировании их внешнего облика большой роли не играет. Однако, можно встретить дома с резными наличниками, подзорами. Некоторые жилые постройки обшиты доской и окрашены. Один из домов на Улице имеет цветную геометрическую роспись под свесами кровли фронтона. Перевезенные сооружения зачастую претерпели большие изменения во внешнем облике, в том числе утратили хозяйственные части, понизились, получили современную отделку.

Состояние большеборских жилых домов различно – от ветхого до вполне удовлетворительного. Некоторые дома пустуют.

Бани

Деревенские бани – довольно простые по внешнему облику и конструкциям постройки. В Большом Бору встречаются бани, состоящие из одного, двух и трех помещений. Последний тип включает в себя основное помещение и предбанник, а также дровяник сзади. Постройки рубленые, с такими же бревенчатыми или каркасными предбанниками. В зависимости от способа топления – «по-чёрному» или «по-белому», в банях есть печи каменки или кирпичные. Конструкция крыши старых построек самцово-слеговая. Крыши двускатные, некогда были с тесовым покрытием, сейчас устроен шифер. Есть бани с пазами от «куриц», то есть кровли были безгвоздевыми.

В основном бани стоят на отдалении от жилых домов вблизи воды – у ручья, колодца. Вполне можно встретить группу таких построек. Например, на Горенке стоят



Старинные бани расположились в ряд вдоль улицы

четыре бани, с одной стороны их окружает улица с домами, с другой огороды.

Примечательна баня «по-чёрному» вблизи музея и Дома культуры. Она необычна своей конструкцией – с рублеными предместием и залобником, а также с выпусками брёвен, создающими некое полузакрытое пространство перед мыльным помещением. Вероятно, позже была устроена дощатая зашивка на главном фасаде для того, чтобы полностью изолировать пространство перед баней от внешнего мира. Крыша раньше была тесовой «по курицам и потокам». Внутри над печью в чердачном перекрытии сохранились прямоугольное отверстие для выпуска дыма и дощатая заслонка с ручкой. Внутри есть частично отёсанные в круглый угол стены. Интересно, что обычно в подобных постройках стены таким образом не обрабатывали.

Бани и другие хозяйственные постройки не так долговечны, как храмы. С утратой

первоначальной функции зачастую исчезают и сами сооружения. Но баня – неотъемлемый элемент деревенской жизни и по сей день, поэтому она продолжает жить и сохранять традиции. В целом бани в Большом Бору находятся в разном техническом состоянии, как и жилые дома, некоторые из старых построек ещё используются.

Заключение

У деревни Большой Бор необычная судьба. Сейчас население северорусских деревень по сравнению с первой половиной XX века в несколько раз сократилось. В прошлом большие села почти исчезли или в них едва теплится жизнь. Большой Бор не запустел и даже вырос за счёт перевозки домов из деревни Усолье.

В окрестных деревнях ситуация складывается по-разному. Деревни Усолье,



Храмовый комплекс в Большом Бору.
Ожидаемый реставрационный результат. Рис. А.Б. Бодэ

Чёково и многие другие практически исчезли, Верховье после утраты храмового комплекса осиротело и заросло высокой травой. Но в деревне Поле жизнь продолжается и даже реставрируется церковь, в Сырье тоже восстанавливается храм и прилагаются усилия к возрождению древнего монастыря. Большой Бор, находясь на развилке дорог, является своего рода центром округа. Конечно, сложностей и проблем в современной жизни не мало, но деревня живёт и привлекает к себе людей.

Деревня Большой Бор обладает ярко выраженной индивидуальностью. По ней интересно гулять, переходя с улицы на улицу. С каждым поворотом открываются новые ракурсы. Прекрасные виды открываются с верхних улиц. В деревне сохранилось много красивых старинных домов, среди крыш то и дело видна головка Ильинского храма и, Бог даст, будут

видны восстановленные шатёр и звонница Георгиевской церкви.

Вообще в районе нижней Онеги жизнь достаточно активна. Миссионерские экспедиции Сретенского монастыря постоянно приезжают и останавливаются в Поле, Большом Бору, Большой Фёхтальме, посещая все окрестные деревни. Добровольцы проекта «Общее дело» проводят работы по поддержанию церквей в Подпорожье, Мондино, Чёково, Каменном, Пачепельде. В Большом Бору организуются фольклорные фестивали. Не обделены вниманием храмы в Турчасово, Канзапельде. Наши историко-архитектурные экспедиции нацелены на изучение многочисленных памятников деревянного зодчества. Попутно организуются новые консервационные работы, у всех строятся дальнейшие планы.

Перспективы жизни есть. Если будут люди, то будет и деятельность, и жизнь не остановится. С Божьей помощью.

УДК 72.03; 908
ББК 85.113; 63.3(2)

АНО Исследование и реставрация памятников деревянного зодчества «Традиция»

Бодэ А.Б., Дятликова Н.В., Ковалевская Т.С., Ханова О.И., Ходаковский Е.В.
Ильинская и Георгиевская церкви в деревне Большой Бор – М.: АНО «Традиция», 2023. – 24 с.: ил.
ISBN 978-5-6045508-7-8

Научно-популярное издание

Деревня Большой Бор замечательна своим историческим обликом в целом, красотой улиц, старинными добротными домами и конечно двумя церквями, живописно стоящими над склоном. Ильинская церковь 1855 года приведена в порядок, и в ней совершаются богослужения. Георгиевская церковь 1877 – 1883 годов находится в полуразрушенном состоянии. Реставрация Георгиевской церкви началась в 2023 году в рамках проекта «Работа с деревом и плотницкое мастерство «Ученики традиции». В работах принимают участие архитекторы, плотники, добровольцы разных возрастов и профессий из разных городов страны. Работа по восстановлению Георгиевского храма была бы невозможна без внимания и активного участия местных жителей.

Авторы графических материалов и фотографий:
Бодэ А.Б., Ермакова А.А., Дахин И.А., Дятликова Н.В., Зинина О.А., Ханова О.И.

В оформлении обложки использована живописная работа Дахина И.А.

Компьютерная верстка М.Е. Заболотникова

Подписано к печати 10.10.2023 г. Формат 70x100 в 1/16. Тираж 1500 экз.

Коллектив авторов, 2023
АНО «Традиция», 2023



АНО ИССЛЕДОВАНИЕ
И РЕСТАВРАЦИЯ ПАМЯТНИКОВ
ДЕРЕВЯННОГО ЗОДЧЕСТВА
«ТРАДИЦИЯ»



ПРИ ПОДДЕРЖКЕ
ФОНДА
ПРЕЗИДЕНТСКИХ
ГРАНТОВ

ISBN 978-5-6045508-7-8



9 785604 550878

