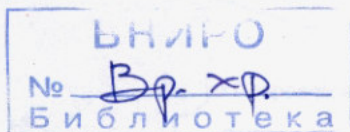


А.А. Крисанов

**ПОМОРСКИЕ
ПРОМЫСЛЫ**

(Онежский уезд 1861 - 1916 г.)



**Онега
2000**

Введение.

Онежский залив располагается в юго-западной части Белого моря. Восточное побережье от мыса Летний Орлов до р. Онеги носит название Лямецкого берега. Наиболее значительные бухты: Летняя Золотица, Конюхова, Пушлахта, Ухта и Кяндская. Покровская губа, несмотря на малые размеры, имеет большое промысловое значение как район лова онежской сельди.



Юго-западное и западное побережья залива низменны и изрезаны многочисленными губами: Нименьгской, Сумской, Сорокской и т.д. Многочисленны скалистые острова. Берег от Онеги до Кеми носит название Поморского берега. На севере залива лежат Соловецкие острова.

Залив мелководен, глубиной до 50 метров. Преобладающие грунты: камень, гравий, ракушечник, а вблизи устьев рек – глина. Летом море прогревается до дна. У устья р. Онеги зимой из-за пресного стока и льда температура воды на 1-2° выше, чем в открытой центральной части залива, и немного ниже 0°, с чем связано и поведение сельди. Зона, наиболее богатая морской растительностью, простирается до 10-15 м глубины.

Издавна по берегам залива располагались многочисленные деревни и волости. По Лямецкому берегу: Золотица, Лямца, Пурнема, Нижмозеро, Кянда, Тамица, Покровское, г. Онега. По Поморскому берегу: Ворзогоры, Нименьга, Малошуйка (Вачевская), Кушерка, Унежма. Вверх по реке Онеге волости: Подпорожская, Кокоринская, Мардинская, Посадская, Кириловская, Савинская, Наволоцкая. В лесах располагалась Калгачинская волость.

В 1862 г. в Онежском уезде проживало 28541 человек, из них мужского пола - 13246. Более 50 % проживало по р. Онеге, 25 % - по берегам моря и 25 % - в лесах. Сеяли, в основном, ячмень и рожь. лишь 1.7 % площадей отводили под картофель, репу, редьку, брюкву и капусту. Зажиточных крестьян было 20 %, безбедно живущих - 60 %, прочие - бедные. Система хозяйства была трехпольной: первый год сеяли озимые, второй год - яровые, третий год отводили под пар. Хлеб докупали в Олонецкой губернии.

В 1780 году по указу Екатерины II был образован город Онега. Герб города отражал главное занятие онежан: «В лазуревом поле семга, в знак обильной ловли сей рыбы и торговли оною в этом городе».

Глава 1. Промysel семги.

Биологические особенности семги.

На далеком Севере, в Белом, Баренцевом и Норвежском морях обитает семга – атлантическая или северная лосось (*Salmosalar L.*). За свою способность перепрыгивать преграды в порогах семга была названа *salmo*, т.е. прыгун по-латыни. Скачки семги доходят до 2-3 м высоты и до 6 м вдоль по дуге. Это крупная рыба, средний вес ее около 6-7 кг, нередко случаи вылова семги весом до 25 кг. После нагула в Норвежском море она мигрирует в реки для размножения. Основными семужными реками Архангельской области являются Северная Двина, Онега, Мезень и Кулой. Заходит семга и в небольшие реки, впадающие в Онежский залив Белого моря: Унежму, Кушереку, Малошуйку, Нименьгу, Кянду. В каждую реку заходит свое стадо, но бывают и исключения.

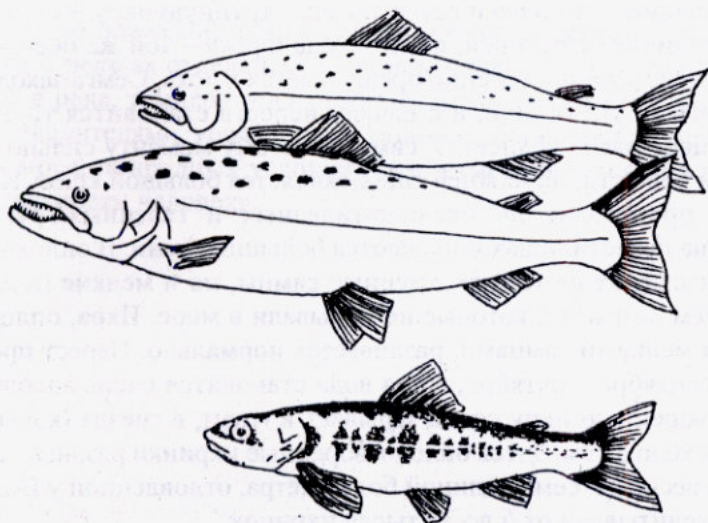


Рис. 1. Семга. Сверху вниз: самка, самец, молодь (пестрятка).

Известны две расы семги: летняя и осенняя. В р. Онеге преобладает осенняя. Она заходит из моря в реку осенью, в августе – октябре. Имеет мелкую икру и размножается только на другой год. Основные нерестилища расположены в онежских притоках Коже и Сывтуге. Вода притока Кожи более прозрачна по сравнению с онежской. Между 38 и 14 км, считая от устья, расположены ее порожис-

тые участки: Кямус, Сиванга, Щурас, чередующиеся небольшими плесами. Берега реки высокие, до 15-20 метров, поросшие густым хвойным лесом. Весь этот район сложен крупнозернистыми серыми гранитами и серыми гнейсами. В низовьях Кожи берега песчаные, быстрое течение размывает их. Образуются песчаные отмели, зарастающие растительностью. Река Сывтуга впадает в Кожу на 10 км выше ее устья. Каменистые грунты с галькой и гравием чаще встречаются на Средней (с 53 км) и Верхней Сывтуге. На 98 км находится водопад Падун, преодолеть который могут только редкие экземпляры семги. Основные места нереста расположены между 79 и 95 км. В маловодные годы из-за обмеления заход семги с Онеги вверх по Коже и Сывтуге затруднен. Кроме Кожи она заходит в Кену, Мошу и небольшую речку Поньгу. Часть производителей размножается в верхнем течении Онеги на 50-60 км выше устья Кожи.

В р. Онеге ранней весной, в мае, отлавливается залёдка, в июне и июле – летняя, в августе, сентябре и частично октябре – осенняя. Летняя поднимается в реки летом и имеет крупную икру. Размножается, в отличие от осенней, в год захода в реку – той же осенью. В реке не питается и постепенно превращается в лоха. Семга заходит с моря светлой, упитанной, а к началу нереста становится тощей и темной, цвет мяса бледнеет. У самцов к этому моменту сильно развиваются челюсти, на нижней еще появляется большой крюк. Кладка икры происходит на песчано-галечных и галечных грунтах. Обычно на нерестилищах попадаются большие камни. В оплодотворении участвуют не только крупные самцы, но и мелкие (в двух-трехлетнем возрасте), которые не побывали в море. Икра, оплодотворенная мелкими самцами, развивается нормально. Нерест происходит в сентябре – октябре, когда вода становится очень холодной. Оплодотворенную икру семга зарывает в грунт, в гнезда (копы) на глубину около 30 см. Здесь оплодотворенные икринки развиваются с осени до весны. У семги длиной более метра, отловленной у Подпорожья, насчитывали от 6 до 32 тысяч икринок.

Большая половина производителей после нереста погибает. Выжившие частично скатываются в море или сразу же после нереста или весной и в начале лета. Лошалая семга по выходе из рек направляется не прямо к выходу из Белого моря к Горлу, а мигрирует против течения вдоль Карельского, а затем вдоль Терского побережий. Продолжительность нагула в море составляет 1-3, редко 4 года. На повторный нерест возвращается небольшое количество рыб. Они

чаще встречаются весной. Период между первым и вторым нерестом разный, может варьироваться до двух лет. Известны случаи, когда осенняя семга, скатившаяся весной в море, возвращается из моря в реку на вторичный нерест в тот же год, причем в состоянии жирной, упитанной рыбы.

Молодь ("пестрятка") живет в реке 3-4 года, иногда дольше. Длина рыбок не превышает 20 см, по бокам тела расположены поперечные темные полосы, между которыми находятся небольшие пятна красного цвета. После речного периода жизни молодь скатывается в море. Это происходит ранней весной, в то время, когда уровень весеннего подъема воды начинает убывать. Скатившись в море, молодь задерживается близ берегов; достигнув 20-30 см в длину, она уходит на места нагула в Норвежское море.

Предельный возраст семги 10-13 лет. Места ее нагула находятся в районах Северо-Атлантического течения. В Норвежском море семга держится преимущественно в районах смешения холодных и теплых вод.

Стадо онежской семги сейчас немногочисленно. Количество семги в реке за отдельные годы непостоянно и зависит от уровня воды в реке, температуры зимой, степени заполнения нерестилищ производителями, урожайности молоди, обстановки на местах нагула в море, природных условий реки, изменяющихся под влиянием деятельности человека.

Глава 2. Подпорожский забор.

Описание. 1850 - 1860.

Лучшим орудием лова для промысла семги издавна считали забор (закол). Ранней весной после половодья строились заборы в реке Онеге; на Карельском берегу: в Поньгоме, в Керети; на Терском берегу: в Кандалакше, в Умбе, в Варзуге, в Поное.

В Поньгоме в середине XIX века встречался простой первообраз этих заборов: неширокая речка была перерезана стеной из хвороста и хвойных лапок, крепко забитых в дно реки и переплетенных между собою. Верхними концами они крепились к двум длинным бревнам, которые сходились между собою под углом. В вершине угла, обращенной в верхнюю сторону реки, было отверстие, к нему и приставлялась вёрша – конус из планок, оплетенных сеткой. Чтобы воспрепятствовать обратному выходу рыбы внутри большого конуса был маленький, но уже с постоянно открытым небольшим отверстием в своей вершине, через который рыба заходила в вёршу.

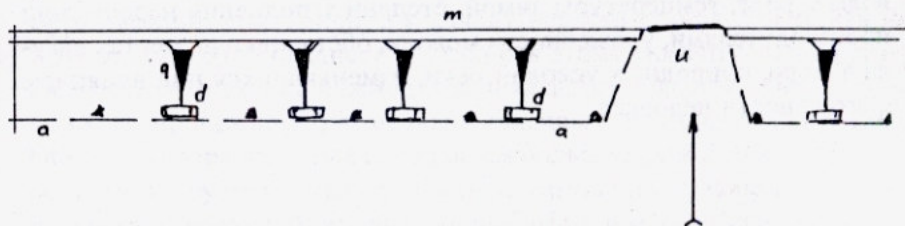


Рис. 2. Семужий забор на р. Онега у с. Подпорожье (по рис. 1863 г.).

a - запонь, *q* - мережа, *d* - козлы кутовые, *u* - ворота для прохода судов, *m* - заборные полати.

Заборы служили, обычно, все лето, когда шел особый сорт семги – “межень” или “межонка” (от “меженное” – летнее время). “Межонка” весила от 1 до 3.5 фунтов (0.4 – 1.4 кг), но была не такая жирная и вкусная как “осень”, которая начинала идти осенью с первых чисел августа месяца (середина августа по новому стилю). Семга “осень” имела значительно более нежное и ярко-красное мясо, а весом доходила до 6-10 и более фунтов (2.5 – 4 кг). Заборы стояли всю зиму. Их ломала только весенняя вода или руки догадливых мужиков там, где лес был дорог и его было мало.

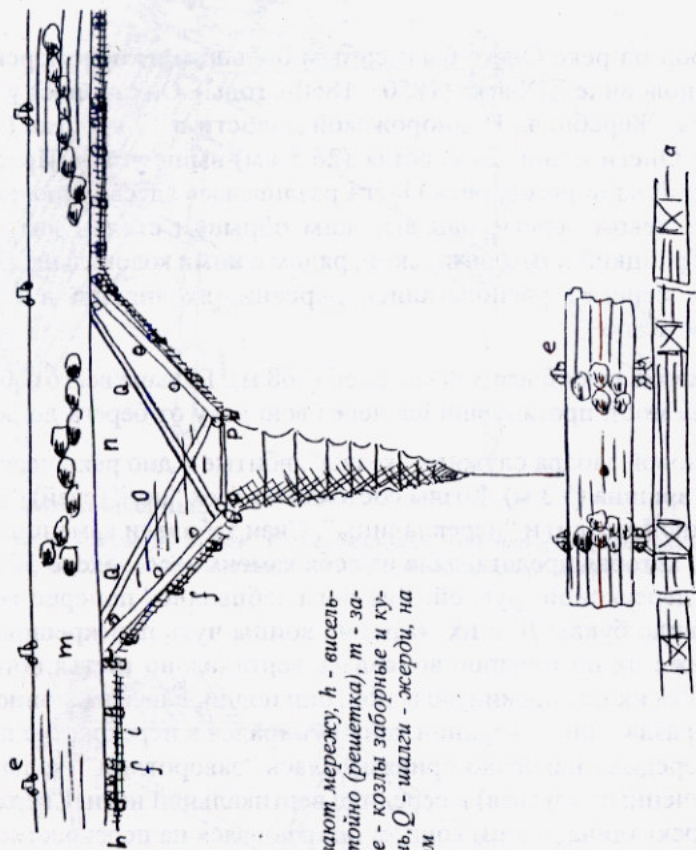


Рис. 3. Схема забора (продолжение).

*п - двор, о - помост, с которого вытягивают мерезу, h - висель-
ги, f - насадка или набои, i - тарья или стойно (решетка), т - за-
борные подати, нагруженные камнями, e - козлы заборные и ку-
товые, p - мерезные бетоноги, a - заповь, Q - шалги - жерди, на
которые укладывается настил над двором*

Забор на реке Онеге был самым большим из беломорских во второй половине XIX века (1850 – 1860-е годы). Он строился у деревни Гора Жеребцова Подпорожской волости в 17 верстах (18 км) выше г. Онеги или в 25 верстах (26.5 км) выше устья. Преодолев последний из порогов, река Онега разливалась здесь широким плесом. На левом берегу, над высоким обрывом стояли два храма: Свято-Троицкий и Владимирский, рядом с ними колокольня. По холмистым берегам располагались деревни, входившие в селение Подпорожское.

Ширина реки была 360 саженей (768 м). Больше всего забор походил на мост, протянувшийся через всю реку от берега до берега.

Основой забора служили “козлы”, вбитые в дно реки через каждые 7.5 аршина (5.3 м). Козлы состояли из трех “ног” (свай), “отеги” (наклонной жерди) и “перекладины”. Сваи забивали каменной колушкой, которая представляла из себя камень весом около 10 кг, обвитый деревянной ручкой. Две ноги забивались поперек течения реки в виде буквы Л, а их верхние концы чуть перекрещивались. Чуть ниже их по течению вбивалась вертикально третья нога. Для того чтобы их не опрокинуло водой, они подпирались наклонной отегой. Ее раздвоенный верхний конец упирался в перекрестие первых ног, а середина накрепко привязывалась “заворотнем” (кольцом из перекрученных прутьев) к середине вертикальной ноги. Сверху клалась перекладина, одним концом опиравшаяся на перекрестие ног и отеги, а другим на раздвоенный конец третьей ноги. Все соединения стягивались заворотнем. Сверху по козлам прокладывался настил из жердей, называвшийся “полати”, по которому могли пройти в ряд несколько человек. Полати загружали камнями, чтобы забор не снесло водой. Сбоку, по ногам козел и набоям (сваям, забитым через равные промежутки между козлами и опиравшимися верхними концами о полати) шли три “висельги” (жерди) параллельно полатам. К этим висельгам и привязывалась “тарья” или “стойно” (решетка в виде плотного частокола из деревянных прутьев, переплетенных древесными корнями). Нижний конец ее упирался в дно. Благодаря небольшому наклону тарьи вода, стремящаяся повалить ее, плотно прижимала ее к висельгам. Дополнительно тарья прижималась “стойновым прижимом” (колышком, забитым в дно реки выше тарьи), верхний конец которого притягивался заворотнем к перекрещенным ногам козла.

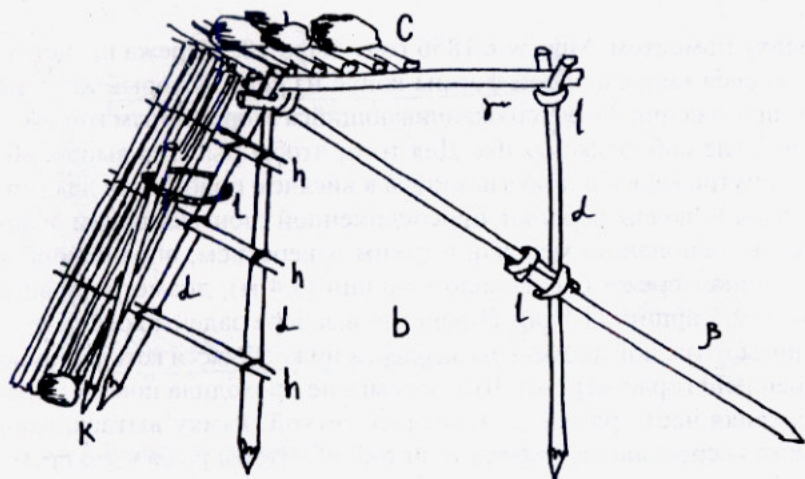


Рис. 4. Козлы заборные.

b - козлы, *α* - ноги, *β* - отеги, *γ* - перекладина, на которую опираются полати *С*,
п - висельги, *к* - стойковой прижим, *l* - заворотни (кольца из прутьев)

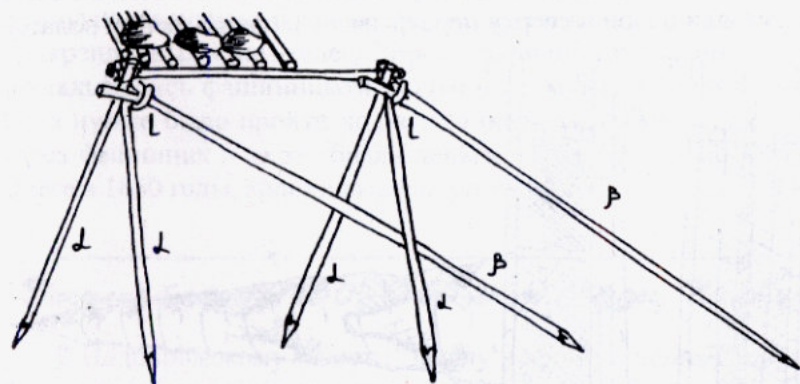


Рис. 5. Козлы кутовые.

Рыба, ища проход, стучалась головой об тарью и, не видя отверстия для прохода вверх по реке, шла в первое попавшееся. Им оказывались ворота, расположенные через равные промежутки в заборе. Ворота имели углубление – “двор”, образованный двумя стенками, сходящимися под углом, по 3 “набоя” (сваи) в каждой. В вершине угла оставлялось отверстие для “мережи” (ловушки). Для того, чтобы мережу было удобно вытягивать на поверхность двор закрывал

изверху помостом. Мереж в 1856 году было 10. Мережа представляла из себя неправильной формы конус из сети, который имел на своем протяжении 8 колец и оканчивающийся заостренным концом – “кутом”, где собиралась рыба. Для того, чтобы рыба не вышла обратно, внутри мережи привязывались в висячем положении два горла. Горло имело вид воронки, присоединенной своим широким основанием к основанию мережи, а узким отверстием, обращенной к куту. Длина мережи была около 9 аршин (6.4 м), диаметр первого кольца – 2.5 аршин (1.8 м). Отверстие в заборе задвигалось сверху вниз прямоугольной рамкой из жердей, к нижней части которой было прикреплено горло мережи. Чтобы семга не проходила поверх мережи, средняя часть рамки затягивалась сеткой. Рамку вытаскивали рыбаки за вертикальные жерди – “оглобли”. Чтобы рыба в это время не прошла вверх по течению, отверстие предварительно задвигалось сверху другой рамкой, полностью затянутой сеткой. Рамки при помощи колец вдвигались между “мережными белоногами” (сваями). Иногда ворота перекрывались целиком сетяной рамкой. Кутовой конец мережи привязывался к кутовым козлам, стоявшим выше по течению. Они были похожи на заборные, но имели по 4 ноги и 2 отеги. Козлы стояли парой и сверху перекрывались одним звеном полатей.

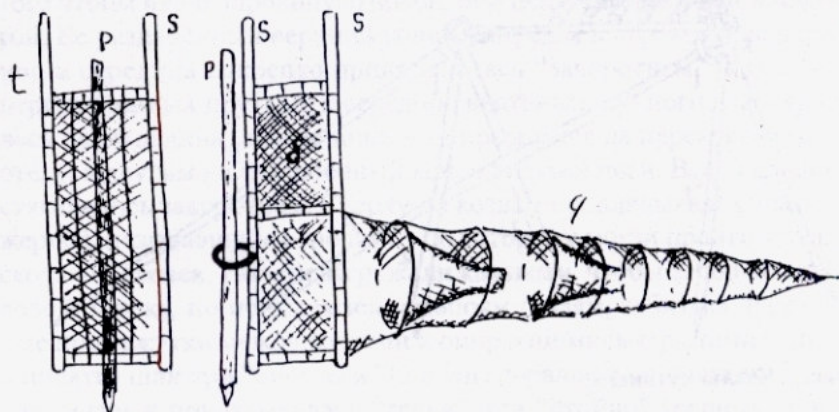
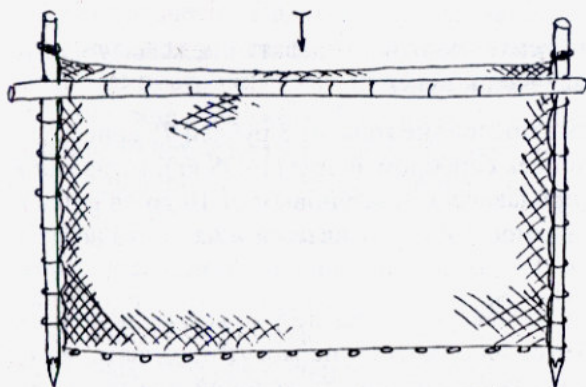


Рис. 6. Устройство мережи.

t - запуск, которым закрывается отверстие в заборе перед подъемом мережи,
q - мережа, *p* - мережные белоноги, между которыми вдвигается мережа,
s - оглобли, *δ* - забранное сетью пространство выше отверстия горла мережи,
 чтобы рыба не проходила поверх мережи.

Для того, чтобы сплавляемые россыпью бревна не портили тарью, забор был прикрыт “запонью” из соединенных между собой бревенчатых плотов, которая стояла выше по течению. Она шла па-



Каменная колотушка для
вбивания свай



Рис. 7. Рамка, вставляемая в лазей, оставляемые для прохода лодок.

параллельно забору и опиралась на кутовые козлы и расставленные в промежутках между ними козлы более простой конструкции. Для прохода судов и пропуска леса в заборе были оставлены специальные ворота. Они закрывались сеткой или “фашинником” (связками прутьев). Поплавком сетки служило бревно, которое притапливалось проходящим судном, боковые края сетки скользили по сваям за счет прикрепленных к ним колец. Ворота шириной сажени полторы (3 м) закладывались фашинником почти по самую поверхность воды. Если нужно было пройти лодке или бревнам, то их перетаскивали через фашинник и за это брали деньги. Пароходы, появившиеся на Онеге в 1860 годы, ходили выше порогов.

Эксплуатация. 1850-1860 годы. Купец Платунов.

К Подпорожскому забору (“заколу”) кроме селения Подпорожского были причислены еще селения Порожское и Вонгудское. Строительство и содержание забора стоило больших денег. Должен он был приносить и немалый доход. Поэтому в конце 1850-х – начале 1860-х Палата государственных имуществ проявила к нему повышенное внимание и увидела очень интересную картину:

“Забор этот устраивается крестьянами на свой счет, да, сверх того, они же устраивают близ него чаны или лари для посола семги, содержат водолазов, исправляют забор и вынимают из мереж рыбу. За все это они вознаграждаются лишь тем, что всю добытую ими в заборе семгу с 8 августа (21 августа по новому стилю), когда начина-

ет идти лучшая осенняя семга, должны отдавать онежскому купцу Платунову по наперед условленной цене.

Цена эта изменялась в последние годы от 3 рублей 75 копеек серебром до 4 рублей 25 копеек серебром за пуд (16.38 кг), тогда как в Петербурге та же рыба продавалась Платуновым от 10 до 14 рублей серебром и, без сомнения, могла бы продаваться и на месте не по 8 руб. серебром за пуд.

Всю семгу, ловимую до 8 августа, а после 8-го всю мелкую и ту, которая уже облошала (отошала), крестьяне могут продавать, кому хотят, вольною ценою. Такая невыгодность условий для крестьян объясняется лишь тем, что они находятся в постоянном долгу у Платунова, именно он платит за них вперед подати и дает займы деньги, которые большею частью идут на устройство самого же забора. Уплатить ему этот долг крестьяне обязуются непременно семгой, которая поймается в течение года у забора, по условленной цене. К концу года крестьяне всегда остаются в недолове и нуждаются в новом займе, а потому та же сделка переходит на следующий год.

Доход: Получено от Платунова, со включением оставшегося на 1857 год долга – 3536 рублей 70 копеек. Наловлено семги на 2696 рублей 38 копеек. Итого – 6233 рубля 8 копеек.

Расход: Устройство забора – 4065 рублей. Отдано Платунову долга – 2696 рублей 38 копеек. Предстоит отдать ему – 840 рублей 32 копейки. Итого – 7601 рубль 70 копеек.

Расход превышает доход на 1368 рублей 62 копейки серебром.”

Всего же крестьянами за 1857-59 годы было продано Платунову 702 пуда 0.5 фунта (11499 кг) лучшей семги на 2696 рублей 38 копеек серебром но при этом они остались должны ему на 1860 год 840 рублей 32 копейки серебром. Но чиновники не были бы профессионалами, если бы не учли всё: “Сделка приносит крестьянам один убыток; но не надо забывать, что выгоды, получаемые крестьянами от забора, не ограничиваются тою семгой, которую они отдают Платунову, ибо часть ее они ловят в свою пользу, а сверх того в сети забора попадает и другая рыба, продаваемая ими по вольной цене. Эти уловы доставили им ... в последние три года 1047 рублей 61 копейку за 505 пудов 36.5 фунтов (8287 кг) семги (облошавшая и мелкая семга) и 734 рубля 7 копеек серебром за 735 пудов 27 фунтов (12050 кг) прочей рыбы, всего 1781 рубль 68 копеек серебром”.

По подсчетам Палаты государственных имуществ получалось, что крестьяне употребляли все полученные ими деньги исключительно на постройку самого забора и на уплату податей, причем оставались еще и должны Платунову. Такая практика продолжалась в течение 40 лет, крестьян она устраивала, и они ничего не хотели менять. Проверка нашла этому три причины.

Первая заключалась в том, что влиятельнейшие из крестьян, скорее всего, пользовались при этом особыми выгодами, которые, конечно, не обозначались в сведениях, полученных Палатою государственных имуществ. При проверке крестьяне не представили расчетных тетрадей, сославшись на то, что те, кто рассчитывается с Платуновым находятся в отлучке.

Вторая – крестьяне продали Платунову больше семги, чем было означено в сведениях, и деньги эти тратили по своему усмотрению, т.к. в 1858 г. Платуновым было отправлено в Петербург 1000 пудов (16380 кг) семги. Крестьянам, вероятно, было внушено, что если забор выгодный, то его обратят в оброчную статью, и они не смогут получать свободно доход с него.

Третья причина – издержки на устройство забора крестьянами преувеличены. Приводился факт: “150 рублей серебром отнесены на расходы при пропуске конторских бревен, т.е. на уплату тем, которые перепихивали их через фашинник в узких воротах, между тем ... с проходящих лодок крестьяне сами брали по целковому (1 рубль серебром) и более за пропуск”.

Посетивший Онегу в 1859 году управляющий Палатою государственных имуществ нашел такой порядок неестественным, а сам контракт, заключенный между крестьянами и Платуновым, незаконным. Относительно будущего Палата предписала: “...отдать эти заборы (заборы) в оброчное содержание с торгов в присутствии окружного начальника..., дозволив крестьянам, в случае, если они сами этого не пожелают и представят на то достаточные причины – устроить, в виде опыта, на один год хозяйственное управление”.

Монополия Платунова закончилась, но кроме отрицательных сторон она имела и положительные. Благодаря хорошо отработанной системе засола и хранения семга «Порог» имела известность и спрос на центральных рынках России.

Засол семги в 1850 - 1860-е годы.

Слава семги “Порог” на Петербургском рынке во многом была связана с тем, что в течение долгого времени она солилась одним и тем же лицом – купцом Платуновым, в постоянных, специально для этой цели устроенных у самого забора чанах и ларях тотчас же после ее поимки. Соление производилось следующим образом. Разрезали рыбу вдоль брюха двумя последовательными надрезами так, что посередине его оставалась перемычка между разрезами, вынимали внутренности и промывали рыбу. Наполняли внутреннюю полость рыбы солью, пересыпали ею жабры и втирали ее в чешую. Количество соли определялось временем года. Засолка производилась без селитры, в отличие от стран Европы. При засолке применялись следующие приспособления: чаны, лари, запасные бочки, отправочные бочки. Чан имел вид усеченного конуса с широким основанием. Скреплялся пятью железными полосами, расположенными через равные промежутки (соотношение высоты к диаметру 6:9). Солильный ларь для набивки семги солью представлял из себя низкий прямоугольный ящик по размерам чуть больше семги. Дно его было засыпано слоем соли. Запасная бочка для посола семги была высокой, но узкой (высота к диаметру 8.5:5). Ее скрепляли 12 деревянными обручами на каждом конце. Бочка использовалась лежа, имела прямоугольное отверстие в боку, через которое и укладывалась семга. Отправочные бочки были широкими (высота к диаметру 5:6), скреплялись 8 деревянными обручами. Семга в отправочные бочки укладывалась рядами брюшками кверху так, что следующий ряд частично заходил в промежутки предыдущего.

Рис. 8. Приспособления для засола.



В то время сорта беломорской семги, пускаемые в продажу, назывались по названиям тех рек, где они вылавливались. Семга "Порог" отличалась лучшим засолом и таким же плотным и твердым мясом как "Умба". "Варзуга" была мясом заметно нежнее, а осенняя почиталась лучшей из всех беломорских. "Кола", вылавливаемая по Мурманскому берегу, солилась так скупно и небрежно, что расходилась только между простым народом. "Поньгома" и "Кандалакша" были худшими из сортов. "Поной" – сухой, без жира. "Мезень" – так же, и притом она мало вывозилась из губернии.

Получалось, что онежская семга, уступая другим в свежем виде, превосходила их в соленом. Это выдвигало ее на первое место при продаже в отдаленных местах. При этом она солилась местной беломорской солью с варниц Красной Горы (Летний берег Белого моря).

1880-е годы.

На Сельхозвыставке 1884 года, проводившейся в Архангельске, от Порожского селения была представлена семга весом 1 пуд 5 фунтов (18.4 кг) по цене 36 копеек за 1 фунт (0.4 кг), выловленная в заколе. Модель закола для ловли семги, который устраивался в Подпорожском селении, была представлена онежанином Поповым.

1890-е годы.

В 1894 году семгу в Кокоринской волости ловили с помощью общественного забора в Подпорожском обществе и "поездами" с лодок. Забор, как и раньше, устанавливался на реке Онеге против деревни Гора Жеребцова. Лов производился от вскрытия до замерзания.

Крупная семга, добытая в Кокоринской волости в 1894 году сбывалась подрядчику Языкову по 12 рублей пуд (16.38 кг), в 1895 году – по 12 рублей 50 копеек. Она шла в Петербург и Москву. Мелкая семга продавалась в Подпорожском обществе и в г. Онеге.

В промысле 1894 года в Кокоринской волости участвовало 564 лодки с 564 "промышленниками" (промысловиками), "покрутчики" (наемные рабочие) отсутствовали. Затраты составили 4039 рублей,

семги было добыто 1964 пуда (32170 кг) на сумму 19600 рублей, что составило прибыли 15601 рубль. Все селения волости пользовались доходами с забора сообща, поэтому само Подпорожское общество на семужий промысел затратило не более 1000 рублей, а добыло – на 3323 рубля. В 1894 году все сборы: казенные, мирские и земские были покрыты доходами с общественного закола.

В 1899 году в заколе было добыто 435 пудов (7125 кг) и поездами 138 пудов (2260 кг) семги, а в лежащей выше закола Мардинской волости (в нее входила и р. Кожа) только 45 пудов (737 кг), в следующей за ней Прилуцкой волости – 7 пудов (115 кг), а в Посадной – 1 пуд. Подпорожская семга сдавалась Язикову по новой контрактной цене – 25 рублей 10 копеек за пуд, прежняя цена была 14 рублей 46 копеек за пуд. Семга, добытая поездованием, весом не менее 10 фунтов (4 кг), сдавалась по 14 рублей. Посол семги производился на месте специально назначенными Язиковым людьми, и до отправки она хранилась в особо устроенных для этой цели погребках. Маловесная и поврежденная семга оставалась в распоряжении крестьян и шла на продажу от 6 до 10 рублей за пуд.

1900-е годы.

В 1904 году из состава Кокоринской волости была выделена самостоятельная Подпорожская волость, в которую вошли селения: Сафроновское, Амосовское, Грибановское, Гора Жеребцова, Медведское, Наумовское, составившие одно сельское общество. Выделившееся Подпорожское общество получило в надел отдельные рыболовные тони, но забором было постановлено пользоваться сообща с Кокоринской волостью.

До выделения Подпорожского общества в самостоятельную волость сдача рыбы “смотрками” (крестьянами, вынимавшими рыбу из закола) производилась очень недобросовестно: в общественную книгу, обычно, записывалось меньше рыбы, чем на самом деле, а остававшаяся на руках у смотряков рыба сдавалась доверенному Язикову частным образом. Вырученные от такой сдачи деньги делились между смотрками и доверенным.

С 1904 года (и на все последующие) для сдачи рыбы был установлен более совершенный порядок. У доверенного по забору (ведавшего денежными делами и сдачей рыбы) велась прошнурованная книга. Каждый ее лист состоял из 3 частей: корешка и двух талонов.



Рис. 9. План р. Онеги в районе Подпорожья.

После записи улова в корешок один талон отрывался и вывешивался для общественного обозрения на стене ледника (ледником называли строение для сохранения заготовленного зимой льда и сбережения рыбы от порчи). В приеме семги доверенный Язикова расписывался на талоне. На следующий день этот талон передавался в Подпорожское волостное правление. Второй талон, за подписью всех смотряков и доверенного, опускался в кружку, запечатанную печатью Кокоринского волостного правления и находившуюся у доверенного забором. Через каждые две недели кружка доставлялась в Кокоринское волостное правление, где талоны сверялись со шнуровой книгой. Помимо этих записей у доверенного по забору велась шнуровая книга, в нее записывались ежедневные уловы, их стоимость, а также все расходы по забору.

В 1907 году северо-двинская семга закупалась в Архангельске по цене 27 рублей за пуд, мелкая – 18-20 рублей, а в 1908 году закупочные цены на ту же семгу стали 16-17 рублей, а на семгу низшего сорта – 8-10 рублей. Падение цены семги произошло не из-за отсутствия сбыта, а просто рыбопромышленниками-скупщиками с Язиковым во главе было заключено соглашение: “больше не платить”.

Онежская семга “Порог” была чуть дешевле архангельской “Двины”. Между тем качество ее было выше. Семгу “Порог”, как самую лучшую, хотелось иметь каждому рыbosкупщику. Под ее видом продавалась и “Двина” и “Печора”. Не всякий мог отличить. Говорили: “Не печора проводит порог, а порог печору”. Для того чтобы не конкурировать между собой, не набивать цены, скупщики заранее делили могущий быть улов семги “Порог” и делили не по участкам, а по десяткам рыб. Цена в этом случае назначалась по усмотрению скупщиков.

Забор в 1910-е годы. «Покунщик» Язиков.

В 1911 году в Подпорожской волости проживало 711 лиц мужского пола и 858 женского.

Ежегодно в 20-х числах мая (первых числах июня н.ст.) на р. Онеге между селениями Амосовская и Гора Жеребцова сооружался забор для лова семги и другой рыбы.

В устройстве забора принимало участие 403 ревизских души Подпорожского общества и волости и 133 души Кокоринской волости. Каждый человек обязан был доставить к забору 5 жердей для козел, 35 тарий и столько же виц. На устройство забора требовалось около 1000 рабочих дней. Работы велись около месяца. Во время сооружения забора ежедневно вечером по окончании работ около 6 часов делалась перекличка всем рабочим. Эту работу исполнял местный писарь за вознаграждение в 30 рублей за сезон. Если кто работал больше положенного, то получал поденную плату 1 рубль 20 копеек.

В месте сооружения забора р. Онега имела ширину 420 саженей (896 м), причем левый берег был «приглубый», а правый – мелкий и заросший травой. Дно реки представляло следующий вид: от правого берега на протяжении 144 саженей (307 м) тянулась мель, только местами прорезанная мелкими и не имеющими значения для прохода семги руслами. За ней шириною в 116 саженей (247 м) шел фарватер глубиной до 10.5 футов (3 м). За фарватером находилась небольшая песчаная банка, белеющая на поверхности реки, и от нее начинался второй фарватер шириною в 128 саженей (273 м) и глубиной 11 футов (3.4 м). После неширокой, находившейся наравне с поверхностью воды банки, на протяжении 46 саженей (98 м) имелось третье русло глубиной 3 фута (1 м).

Первый козел забивали в край первого русла в 145 саженях (309 м) от правого берега, и все это пространство, оставляемое свободным, было мелким и заросшим травой. Длина забора – 245 саженей (523 м). У левого берега оставлялся свободным проход шириной 31 сажень (66 м). Кроме того, от последнего к берегу козла под тупым углом делался загиб из сетки на кольях. Он почти наполовину перегородивал левое русло. Загиб длиною в 25 саженей (53 м) устраивался для того, чтобы семге было труднее миновать забор.

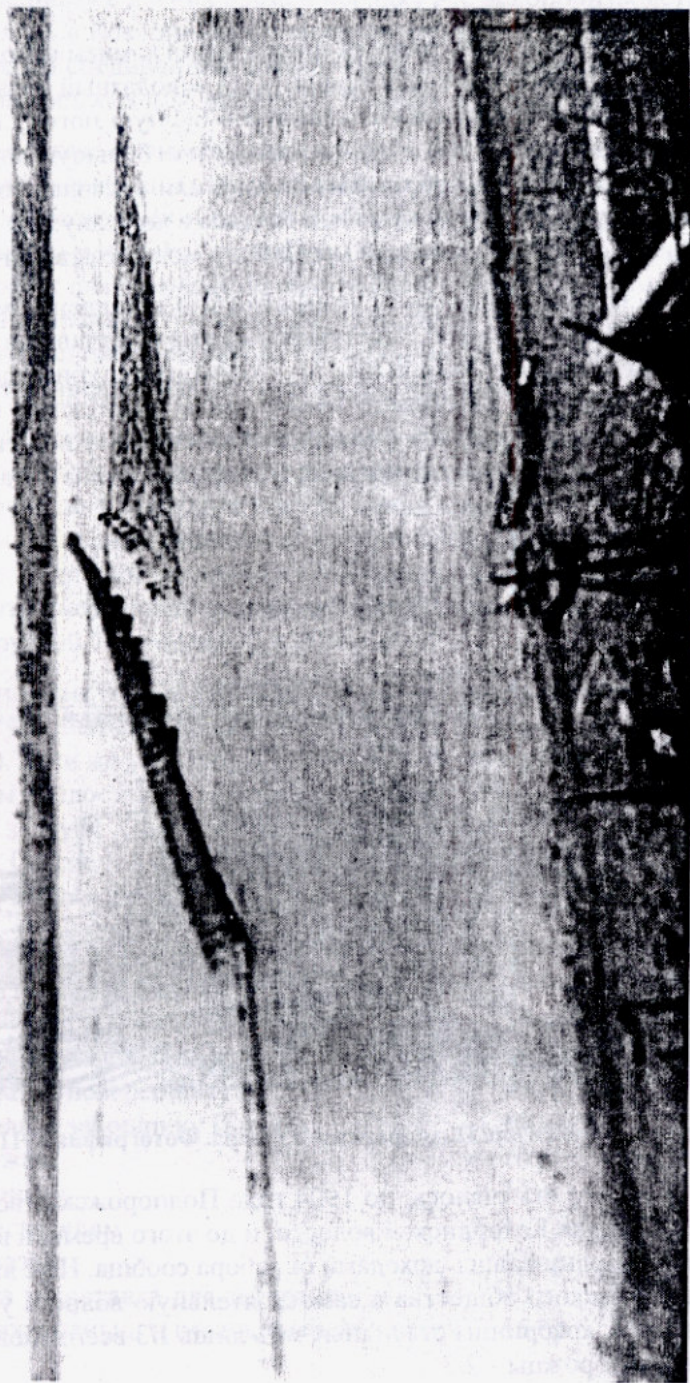


Фото 10. Подпорожский забор длиной 245 сажень. Фотография 1911 г.

Для заваливания нижних концов тарий камнем использовали водолаза и приобретенный в Кронштадте водолазный аппарат. Осмотр тарий производился еженедельно, а в бурную погоду и чаще. Это было связано с тем, что в бурную погоду или большую воду у нижних концов тарий могло образоваться одно или несколько отверстий. В таких случаях ни одна семга не попадала в ловушку: вся она выходила в эти отверстия, хотя они могли быть меньше отверстия ловушек.

В заборе оставляли 11 отверстий для вставления мереж, изготовленных из “прядины” (сетяных). Две из них ставились в крайнем правом фарватере, остальные во втором, где глубина достигала 11 футов. В начале сёмужьего лова в конце июня, когда семги было мало, обычно вставляли 5-7 мереж. Остальные отверстия затягивали сетками. В начале же августа и до конца сезона вставлялись все мережи.

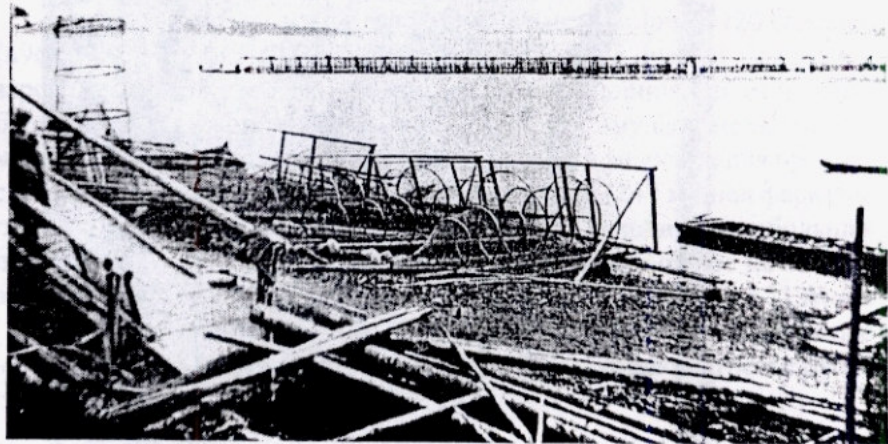


Фото 11. Мережи для Подпорожского забора. Фотография 1911 г.

Как уже отмечалось, до 1904 года Подпорожская волость входила в состав Кокоринской волости, и до этого времени все селения волости пользовались доходами от забора сообща. Но с выделением Подпорожского общества в самостоятельную волость условия изменились, кокоринцы стали получать лишь $1/3$ всего улова в заборе, зато подпорожцы – $2/3$.

По заведенному с давних времен порядку все делопроизводство по забору велось в Кокоринском волостном правлении. Всем заборным делом ведал соединенный кокоринский сход, состоявший из 28 выборных кокоринских и 18 выборных Подпорожского общества

На этом сходе, созывавшемся в марте месяце каждого года, выбиралось два доверенных лица по забору: одно из них ведало всеми денежными расходами и сдачей рыбы арендатору забора, а другое ведало всеми работами по забору. Кроме этих лиц выбирался мастер-заборщик для руководства постройкой, главным образом, козел. Также выбирались три сторожа. Они были обязаны следить, чтобы рыбу не вынимали из забора посторонние люди, а также охранять забор от повреждений сплавляемыми бревнами.

Улов в заборе ежедневно осматривался 10-11 крестьянами с таким расчетом, чтобы с каждых 10 ревизских душ было по одному человеку. При этом 4 дня подряд осматривали крестьяне Подпорожской волости и два дня – крестьяне Кокоринской. Осматривающие, по-местному “смотряки”, получали с общей выручки по забору по 25 копеек, так что ежедневный осмотр забора обходился от 2 рублей 50 копеек до 2 рублей 75 копеек.

С середины августа в забор кроме семги попадали сиги. Тогда смотряки в счет платы получали расчет сигаами по цене 4 копейки за фунт (0.4 кг). Если же улов сигов был больше заработной платы, тогда смотрякам предоставлялось право оставить его себе, но с платой по 6 копеек за фунт. Одновременно со смотряками ездил к забору “заборщик”. Он следил за правильной постановкой мереж. В его же обязанности входила очистка рыбы.

По данным Подпорожского волостного правления расходы по сооружению забора и поддержанию его в рабочем состоянии в сезон 1910 года были следующие:

1.	Жалованье поверенному Ларионову	100 р.	
2.	Жалованье поверенному Попову	100 р.	
3.	Жалованье заборщику Попову	100 р.	
4.	Сторожа	70 р.	50 к.
5.	Фашигнику	34 р.	
6.	Пропускателям	141 р.	90 к.
7.	Водолазам	120 р.	
8.	Уборка и доставка для забора камня	40 р.	35 к.
9.	На прыжу пеньки и вязанье мереж и сеток	164 р.	64 к.

10.	На покупку судов, смолы и прочее	26 р.	98 к.
11.	На канцелярские принадлежности	6 р.	50 к.
12.	12 % сбор с доходов закола	37 р.	50 к.
13.	На подзаборные поездовки (лов "поездом")	260 р.	46 к.
14.	На угощение	80 р.	14 к.
15.	На покупку лесных материалов	146 р.	26 к.
16.	На освящение и молебствие	12 р.	46 к.
17.	На доставку с лесопильного завода сырья	11 р.	
18.	На принятие разных лиц	15 р.	
19.	На подводы	12 р.	
20.	На покупку пеньки	202 р.	55 к.
21.	На ремонт закола	83 р.	02 к.
22.	На выгрузку материала	18 р.	90 к.
23.	На материалы к водолазному аппарату	1 р.	80 к.
24.	На береговые расходы	4 р.	
25.	Страхование	1 р.	75 к.
26.	На снасти и цепи	131 р.	46 к.
27.	На выемку и уборку мереж	68 р.	40 к.
28.	На публикацию о торгах	60 р.	70 к.
29.	На приемку лесных материалов	24 р.	
30.	На покупку новых гирь	8 р.	27 к.
31.	На наем поденщиков	144 р.	93 к.
32.	Плата за осмотры	173 р.	51 к.
33.	На обогревку	44 р.	73 к.
34.	На ведение переключки	50 р.	
	Итого:	2560 р.	56 к.

Право скупки выловленной в пределах Кокоринских и Подпорожских речных вод семги сдавалось в аренду с торгов на каждое трехлетие. Несмотря на то, что о торгах публиковалось в архангельских и столичных газетах, редко кто, кроме доверенного купца Язикова, приезжал торговаться, и крестьяне вынуждены были сдавать право скупки семги по предложенной доверенным Язикова цене.

Последний, конечно, пользовался таким безвыходным положением крестьян и предлагал цену, далеко не соответствующую рыночным ценам на семгу. Так, на трехлетие 1911-1913 годов, когда семга очень вздорожала, Язиков заарендовал подпорожскую семгу по 25 рублей за пуд, хотя в предыдущее трехлетие он же платил по 28 рублей за пуд.

По заключенному после торгов договору крестьяне обязаны были сдавать Языкову всю пойманную ими в реке семгу, за исключением маломерной и бракованной.

Договор доверенного купца Языкова с подпорожскими крестьянами:

“1910 г. ноября 29 дня, Кокоринское волостное правление заключило сей договор с Торговым Домом Иван Яковлевич Языков с сыновьями в том, что на состоявшихся торгах он, Языков, купил закольную и поездную семгу “Порог” на трехлетие 1911, 1912, 1913 г.г. по 25 рублей за каждый пуд, на следующих условиях.

I.

Продана Языкову семга как закольная, так и поездная (... под поездной – семга, уловленная крестьянами поездами как под заколом, так и в пределах Подпорожской и Кокоринской волостей, считая до Онежской городской земли) на 1911, 1912 и 1913 годы, вся в одной цене, по 25 р. за пуд; договором Языков семгу обязывается принимать ежедневно с 1 августа по 15 декабря включительно, и только ту семгу, которая не меньше 10 фунтов весом и не признана бракованной, вычищенную от внутренностей и начисто вымытую. Бракованной семгой считается поврежденная зверем, с сильными ранами, красная более чем на одну треть своей длины, черная и лоховатая. Бракованной семгой не считается, если на ней окажется небольшая царапина и незначительная потеря чешуи. Рыба вешается и продается в дер. Гора Жеребцова в общественном амбаре и оттуда для засола в ледники Языкова должным счетом по доверию.

II.

Всю достаточного, не менее 10 ф., веса семгу из закола и поездами крестьяне Кокоринской и Подпорожской волостей с 1 августа по 1 декабря ежегодно обязаны сдавать контрагенту Языкова, но отнюдь не другим лицам, отвечая за подобное нарушение по закону, как за кражу, и подвергаясь взысканию в пользу Языкова в размере полуторной стоимости договорной цены семги, на каждый проданный на сторону пуд семги.

III.

Все расходы по приему, засолу и перевозке семги, а равно и содержание служащих и рабочих, а также соль и посуда для посола семги лежат на обязанности Языкова; словом, после сдачи рыбы

крестьяне никаких расходов не несут. Ведение отчетности по приемке рыбы Язиков обязан вести через своих доверенных, которую Кокоринское волостное правление может требовать для проверки счетов с книжками заколов. Все могущие возникнуть недоразумения в приеме и сдаче рыбы Кокоринское волостное правление с участием подпорожского волостного старшины разрешает на месте.

IV.

Содержание закола, постройки при нем и все работы при нем по лову рыбы остаются в хозяйственном распоряжении крестьян Кокоринской и Подпорожской волостей, без всяких расходов со стороны Язикова. В приемке мерной семги доверенный Язикова расписывается в контрольной книге закола ежедневно, а поездникам на принятую от них рыбу выдает квитанцию, по которой потом выдает расчет.

V.

Язиков, купивший на торгах семгу, обеспечил ее залогом в размере 1500 рублей. Залоги хранятся в Кокоринском волостном правлении и возвращаются контрагенту, Язикову, по истечении договорного срока в 1913 г.

VI.

Кроме того, не позже 20 февраля ежегодно Язиков должен представлять в Кокоринское волостное правление 1200 р. задатка на каждый наступающий год, который, т.е. задаток, во время лова рыбы засчитывается в плату за принятую с закола рыбу. Расчет за отпущенную Язикову семгу производится через каждые 2 недели по талонам с доверенным закола, а с поездниками с каждым в отдельности по квитанциям. Если в первые два года при малом улове не будет наполнен Язикову задаток, то он переносится долгом на следующий год тоже задатком, а окончательные расчеты по долгам сего рода производятся по окончании договорного в 1913 г. и все такие долги Язикову уплачиваются сполна.

VII.

Если Язиков не будет платить в срок за принятую рыбу денег, то крестьяне вправе задержать рыбу в ледниках, даже собственных Язикова, впредь до уплаты всех причитающихся денег.

VIII.

Если последует нарушение или неисполнение договора со стороны Язикова, то он теряет право на получение залогов и дальнейшей покупки рыбы; кроме того, с него взыскивается 5000 руб. неустойки и рыба предлагается к новым торгам. Все судебные дела производятся на месте нахождения закола...

IX.

Оплата гербовым сбором настоящего договора и копии с него лежит на обязанности Язикова, купившего семгу, на общем основании Уст. о Герб. Сборе; за этим он должен наблюдать неуклонно.

X.

Если покупщику Язикову встретится надобность занимать под посол рыбы общественный ледник, то оный может быть ему уступлен с платой по 40 руб. в год без набивки его льдом, какую он должен производить на свой счет.

XI.

Язиков должен ежегодно уплачивать к 1 августа Кокоринскому и Подпорожскому волостным правлениям по 30 руб. каждому за труды волостных писарей за ведение дела заколов.

XII.

Выработанным на сей предмет кондициям покупатель и крестьяне должны подчиняться, также как и сему договору, и должны их исполнять в точности.

Подписали: Подпорожский и Кокоринский волостные старшины и Подпорожский волостной писарь, с одной стороны, и доверенный Язикова, с другой”.

В селении Гора Жеребцова Язиков имел свой ледник. Все ледники имели схожее устройство. Они заполнялись льдом в середине зимы. Куски льда укладывали плотно, промежутки заполняли осколками. Ледник устраивался в сухом месте, под ним был водоотвод, помещение проветривалось вытяжными трубами. Стены делались из деревянного сруба, иногда двойные с засыпкой.

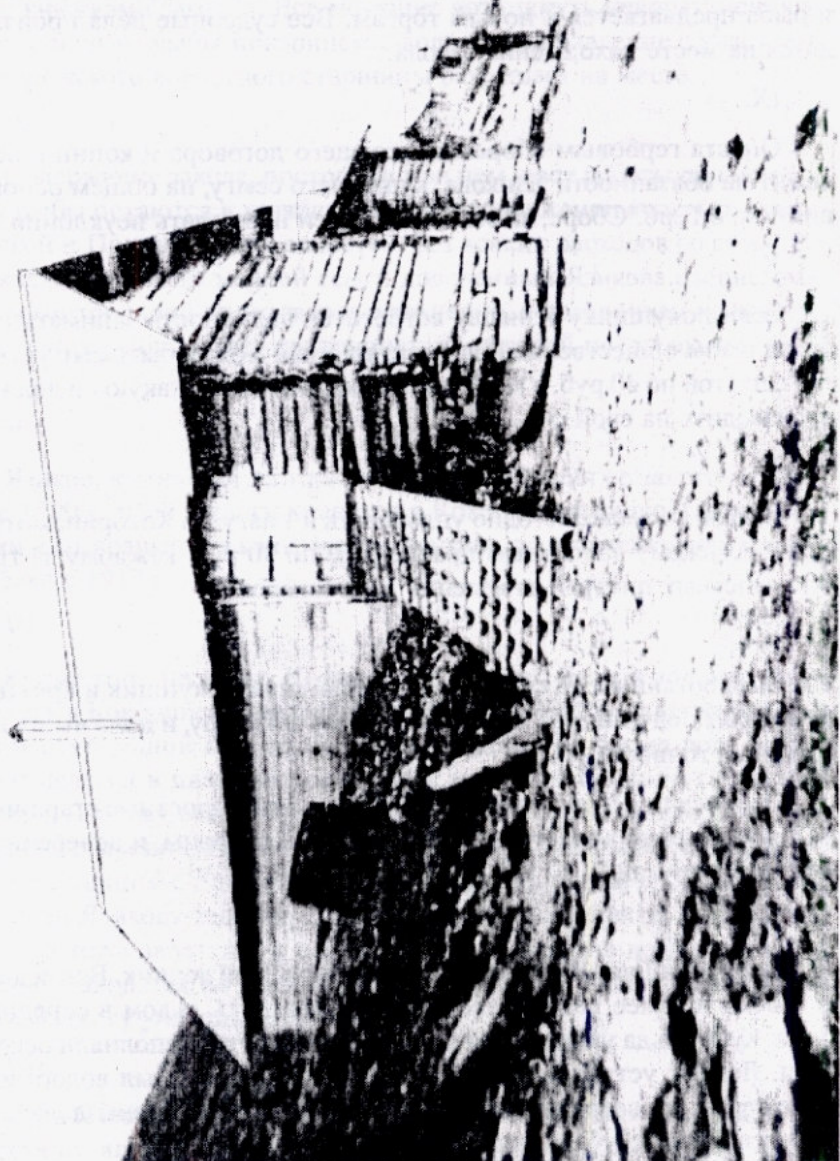


Фото 12. Ледник купца Язикова в с. Гора Жеребцова. Фотография 1911 г.

		1904	1905	1906	1907	1908	1909	1910	1911	1912
1.	Сдано Языкову									
	мерной семги	п.	359	580	394	941	728	291	186	216
	(весом свыше 10 ф (4 кг.))	кг.	5880	9500	6454	15414	11925	4767	3046	1378
2.	Бракованной и									
	меженной	шт.	788	1236	760	2027	1387	481	371	391
	(выловленной до 1 августа маловесной семги)	руб.	9341	15078	10213	26731	20686	8285	-	-
3.	Кумжи									
		п.	5	10	7	6	15	12	9	8
		кг.	82	164	114	98	245	196	147	131
4.	Нельмы									
		руб.	-	68	51	50	149	125	-	-
		п.	23 ф.	1	38 ф.	1.2	36 ф.	2		
5.	Остальной рыбы									
		кг.	9	16	16	18	14	33		
		руб.	-	18	9	11	9	22		
6.	Смотракам									
	забора выдано	п.	43.5	58.5	17.3	64.1	62.2	85.6		
		кг.	696	950	278	1048	1016	1392		
7.	Поездной семги									
	мерной осенней,	п.	150	340	150	650	670	250	150	176
	летней, маломерной	кг.	2457	5569	2457	10647	10974	4095	2456	2882
		шт.	460	1014	426	1803	1522	654	410	416

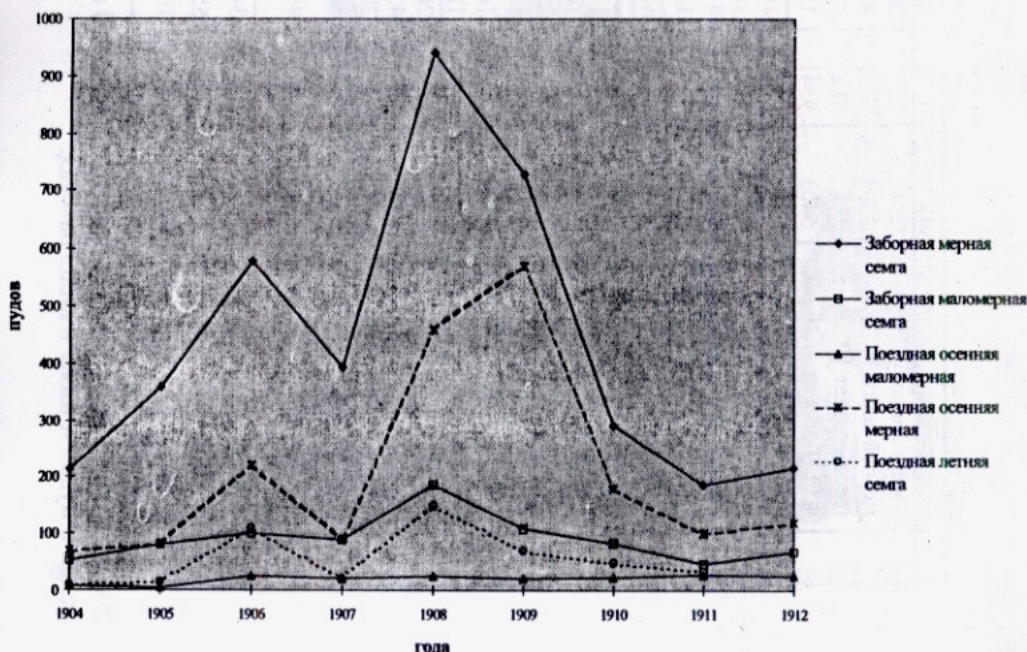
Вылов рыбы в заборе и ее продажу за 1904-1910 годы характеризуют эти округленные цифры. Вес рыбы приведен в пудах и ниже в килограммах.

	1904	1905	1906	1907	1908	1909	1910	1911	1912
Цена мерной семги, закупаемой Язиковым (руб.)	25	26	26	26	28	28	28	25	25
Цена бракованной и меженной, маловесной (руб.)	11.5	-	10.96	9.93	9.95	12.75	12.67	20	20

В 1911 и 1912 годах местные рыночные цены были следующие: мерная семга выше 10 фунтов (4 кг) – 25 руб. 10 коп. за пуд (16.38 кг); маломерная – 20 руб. за пуд; сига, щука, налим и камбала – от 4 до 5 рублей за пуд.

Цены на мерную семгу определялись контрактом, заключаемым монополистом Язиковым, поэтому они не зависели от уловов. Вся остальная рыба, не подлежащая сдаче Язикову, продавалась с аукциона, но и в этом случае цены не имели прямой зависимости от количества вылавливаемой рыбы.

Улов рыбы в Подпорожском заборе и поездами ниже его в 1904-1912 гг.



Поездование.

Во второй половине августа (в конце августа по н. ст.) с появлением у забора большого количества семги начинали ее промыслять кроме забора поездами. Этот лов разрешался не ближе одной версты (1.0668 км) от забора вниз и вверх по реке. Чтобы не было недопониманий по этому поводу, границы для поездования отмечались на обоих берегах знаками. Правом поездования пользовались все желающие, даже жители других волостей, но с неперменным условием: чтобы выловленная полномерная семга сдавалась Языкову, конечно, по заарендованной им цене. Маломерной считалась семга меньше 10 ф. (4.09 кг).

Поезд представлял из себя небольшую мешкообразную сеть длиной около 4 метров и высотой 3 метра. По верху ее шла конопляная веревка – “верхник”, по низу – “нижник”. К верхнику с каждой стороны была привязана “рихкома” – веревка из конского волоса, сплетенная как женская коса, толщиной менее 1 см. К нижнику – простая веревка. Поезд не имел ни поплавков, ни грузил, только к нижнику с двух сторон привязывались “пундоры” – камни весом 2-3 кг. Камень имел желобок, по которому проходила веревка, позднее толстая проволока, охватывающая камень.

Промысел поездом требовал двух лодок, по два человека в каждой, составлявших одну артель (поезд). Если поезд был с правой стороны от лодки, то корщик (кормщик), стоя на корме, держал рихкому в согнутой левой руке на уровне груди, а веревку в опущенной правой. Корщик на второй лодке – наоборот. “Гребе” или “гребея” (гребец) греб вниз по течению, чтобы семга попала в поезд головой и застряла в ячее. Всякое сотрясение поезда передавалось рукам, и опытный корщик различал: попала ли рыба в сеть или поезд зацепился за камни. Когда попадала семга, то верхник с нижником схлястывали, лодки сходились, гребцы держались за борга одной рукой, гребя другой; один табанил, а другой греб. Лодки моментально разворачивались против течения, а в это время корщики управлялись с семгой. Аккуратно, чтобы не снизить сортность, били семгу по голове колотушкой (толстой и короткой палкой в форме бутылки). Семгу вынимал тот корщик, в чей угол сети она попала.

Если сетка зацеплялась за что-то на дне, то ее закручивали на весло и продолжали крутить веслом. Если это не помогало, то сетку резко дергали вверх, прорывая ее, чтобы камень вывалился.

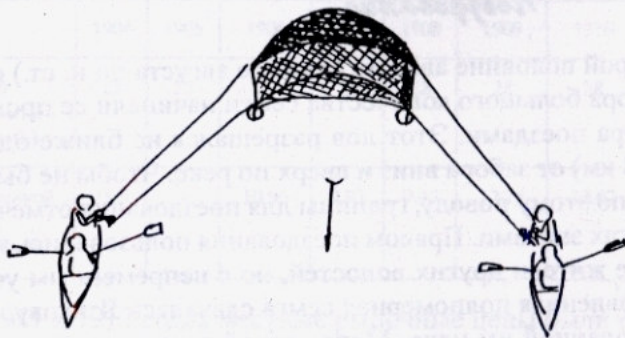


Рис. 13. Поезд.

В течение осени несколько раз случалось так, что семга накапливалась у забора в большом количестве, но в мережи не шла и не возвращалась вниз по реке. Семга, подошедшая к забору “стаями”, по несколько часов двигалась вдоль забора, то в одну, то в другую сторону, минуя мережи. Рыбаки уверяли, что семга заходит в ловушки или ночью, или же в бурную погоду, когда вода делается мутной, и ловушек не видно.

В тихую погоду, когда замечали массовое скопление семги у забора, то назначали так называемое “подзаборное поездование”, т.е. объявлялось по всем окрестным селениям, что в такой-то день разрешается промышлять семгу поездами у самого забора. Было замечено, что такое поездование давало хороший улов, но не меньше тогда же попадало и в ловушки. Считали, что испуганная поездованием рыба уже не в состоянии хорошо ориентироваться.

В назначенный день всегда съезжалось множество ловцов, составляя до ста поездов; каждому разрешалось делать по три тони (тоня – улов рыбы за одну закидку в воду рыболовного снаряда), причем улов с первых двух тоней поступал в пользу забора, т.е. крестьян Подпорожской и Кокоринской волостей, а последний – в пользу местных церквей. Ловцы же за усердие получали лишь обильной угощение. Уловы 26 августа (8 сентября), 8 сентября (21 сентября) и 1 октября (14 октября), т.е. уловы в дни церковных праздников, также шли в пользу местных храмов.

Под забором поездовали до замерзания реки в начале (середине) ноября, в самом заборе ловили до середины (конца) октября.

Подпорожский забор начинал разрушаться осеннею шугой в середине или в начале октября.

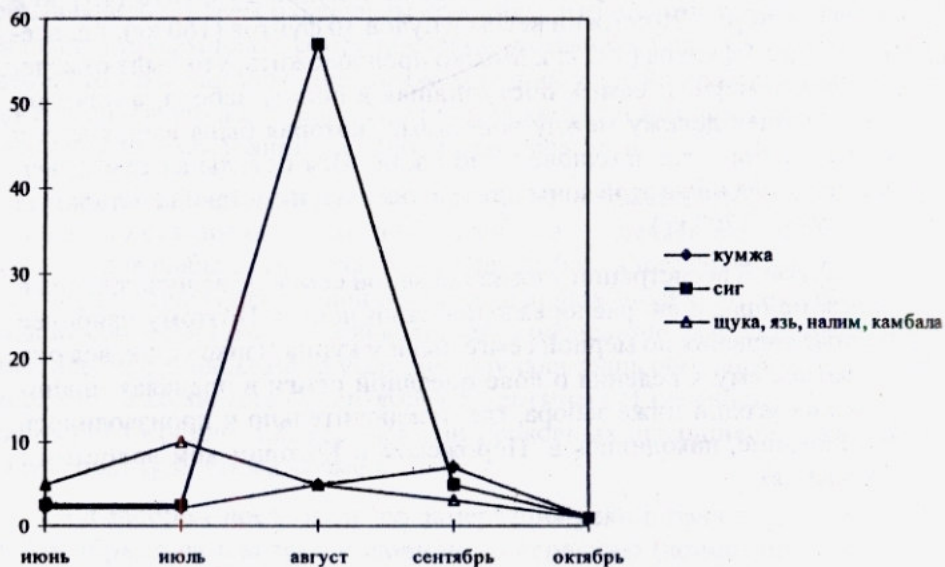
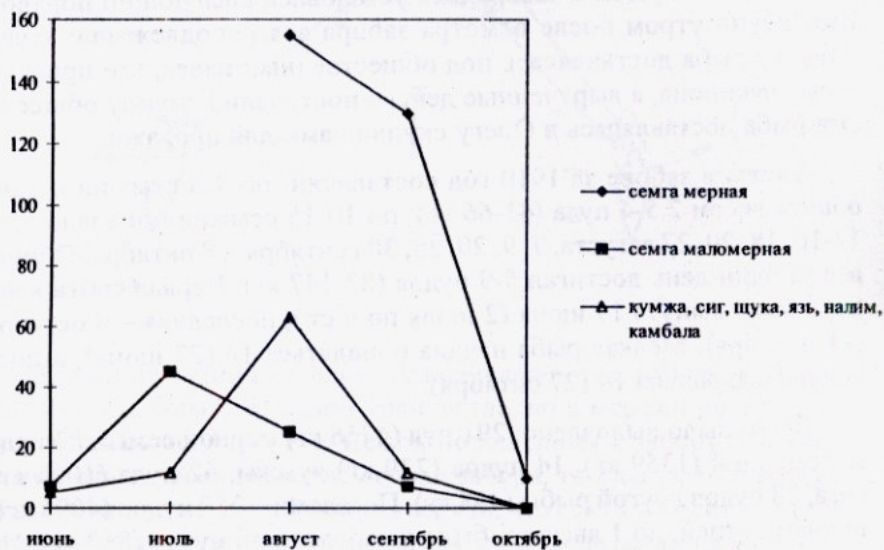
По сбыту маломерной семги и улавливаемой одновременно с семгой мелкой рыбы в заборе был установлен следующий порядок. Ежедневно утром после осмотра забора вся неподлежащая сдаче Языкову рыба доставлялась под общественный навес, где продавалась с аукциона, а вырученные деньги поступали в пользу обществ. Эта рыба доставлялась в Онегу скупщиками для продажи.

Уловы в заборе за 1910 год составляли: по 4-8 семжин в день общим весом 2.5-4 пуда (41-66 кг); по 10-15 семжин попадало 5, 7, 12-16, 18, 20, 27 августа, 7, 9, 20, 25, 30 сентября и 8 октября. Общий вес за один день достигал 5-9 пудов (82-147 кг). Первая семга в заборе была вынута 19 июня (2 июля по н.ст.), последняя – 8 октября (21 октября). Мелкая рыба начала попадаться 14 (27 июня), а последняя выловлена 14 (27 октября).

Всего было выловлено: 291 пуд (4766 кг) мерной семги, 83 пуда маломерной (1359 кг), 14 пудов (229 кг) кумжы, 62 пуда (1015 кг) сига, 28 пудов другой рыбы (458 кг). Поездами – 250 пудов (4095 кг), причем летней, до 1 августа, было выловлено 50 пудов (819 кг). Из этого улова в Кокоринском волостном правлении было отмечено только три дня поездования под забором: 13 (26) сентября, было выловлено 8 семжин общим весом 4 пуда 31 фунт (78 кг); 30 сентября (13 октября) – 19 штук общим весом 9 пудов 24 фунта (157 кг); 8 (21) октября – 20 семжин весом 9 пудов 30 фунтов (160 кг), т.е. всего 24 пуда 5 фунтов (395 кг). Можно предположить, что была отмечена только мерная семга, поступившая в пользу забора, а поэтому подлежащая дележу между волостями, которая была выловлена у самого забора, т.е. в одноверстной зоне. Вся остальная семга, вылавливаемая ниже этой зоны летом и осенью, и составила остальные 226 пудов (3700 кг).

Строгой регистрации уловов поездной семги не велось, т.к. она в дележ не шла, а ею распоряжались сами ловцы. Поэтому наиболее полные сведения по мерной семге были у купца Языкова, т.к. вся она сдавалась ему. Сведения о лове поездной семги в пределах подпорожских угодий ниже забора, где исключительно и производилось поездование, находились в Порожском и Кокоринском волостных правлениях.

Улов в заборе и поездами (под забором) в 1910 году.



Частота и количество уловов очень хорошо просматриваются в отчетах за 1912 год, когда учет велся специально для этих целей.

Поездной лов семги ниже забора в 1912 году начался только 1(14) сентября и продолжался до 8(21) октября. В день вылавливали от 1 до 28 семжин весом от 12 фунтов (4.9 кг) до 31 фунта (12.6 кг). Лов не производился только 4, 5, 7, 9, 23 сентября (17, 18, 20, 22 сентября, 6 октября). Всего было выловлено 266 штук семжин весом 144 пуда (2358 кг) мерной семги и 32 пуда (524 кг) маломерной.

От селения Порог, стоящего выше по реке, и не доходя одной версты до Подпорожского забора семгу поездовали крестьяне Кокоринской волости.

Вся семга, добываемая в пределах Подпорожской и Кокоринской волостей, весившая более 10 фунтов (4 кг), сдавалась Языкову через его доверенного И.П.Поздина.

После семги в 1910-е годы.

После выборки внутренностей и тщательной промывки у семги очищали жабры от "белого цвета", и только тогда рыбу сдавали доверенному Языкову в ледник, где раскладывали рядами на лед. Через 12 часов рыбу переворачивали другим боком. На льду она находилась около суток. После этого семгу опускали в холодную со льдом воду, в которой снова мыли. Затем приступали к замораживанию рыбы. В большой чан вливали ведер десять воды, насыпали мелко нарубленного льда и около пуда соли. Затем накладывали ряд семги брюшками кверху, на него — мелко нарубленный слой льда с солью, потом опять ряд семги и т.д. Чан плотно закрывался крышкой, а верх — рогожей и войлоком. Соль растворяясь охлаждала чан.

По истечении 12 часов семга замораживалась. Наконец, уже в замороженном виде она засаливалась: вынутая из чана со льдом рыба прокалывалась около позвоночника в нескольких местах, особенно много внимания уделялось проколу около хвоста. В проколы клали соль и по кусочку льда. Насыпали соль внутрь, а также обильно натирали сбью всю рыбу. Приготовленная таким образом рыба укладывалась в бочки вместимостью от 20 до 25 пудов (от 327 до 409 кг). Укладка производилась рядами, боком, чтобы брюшки лежали в одну сторону. Этому последнему обстоятельству засольщик придавал весьма важное значение. Бочки сохраняли всегда в таком

порядке, чтобы рыба брюшками лежала кверху, для чего на бочках делались метки, показывающие направление брюшек. Высота сему-
 жей бочки была 1 аршин 1 вершок (0.75 м), диаметр - 1 аршин 3
 вершка (0.84 м).

Небольшими партиями семга отправлялась в Онегу для погруз-
 ки на пароходы. Подпорожская мерная семга вся целиком отправля-
 лась в Петербург, где продавалась под названием "Порог", и могла
 попасть в продажу у других рыборотговцев только от Язикова,
 пользовавшегося монопольным правом скупки семги на реке Онеге.

Население Подпорожской волости в 1911 г.

В состав волости входили селения: Сафроновская, Амосовская,
 Грибановское, Гора Жеребцова, Медведевская и Наумовская. Все
 они составляли одно сельское общество. В 15 верстах от г. Онеги
 находилось Амосовское, против него селение Жеребцова Гора, в ко-
 тором находились волостное правление, 1-го кл. церковно-приход-
 ская школа и 2-х кл. училище Министерства Народного Просвещения.

	Софро- новская	Амо- совская	Гриба- новская	Гора Жеребцова	Медве- девская	Наумов- ская
Дворов	30	42	43	45	30	65
Мужчин	63	125	140	120	91	172
Женщин	96	133	154	143	121	211
Коров	36	58	57	54	38	78
Лошадей	24	31	33	29	19	39
Овец	68	104	132	122	76	140

Самый существенный доход крестьяне имели от рыбной ловли в
 р. Онеге при помощи забора. Также крестьяне хорошо зарабатывали
 на лесопильных заводах в г. Онеге. Сельским хозяйством хотя и за-
 нимались, но оно служило лишь значительным подспорьем. Своего
 хлеба не хватало. Сеяли преимущественно ячмень, а также озимую
 рожь, овес и картофель.

Глава 3. Рыболовные тони Подпорожской волости в 1910-е годы

Рыболовные тони Подпорожской волости располагались выше г. Онеги верст на 15 (16 км), на территории Подпорожских земельных угодий. С выделением Подпорожского общества в самостоятельную волость оно получило в надел отдельные рыболовные тони, но забором было постановлено пользоваться сообща с крестьянами Кокоринской волости. Также кокоринцы кроме участия в лове забором имели право промыслять семгу поездами выше забора, но не доходя до него 1 версты.

Если подниматься вверх по реке, то первым селением была Наумовская (Потайболье), находившаяся в 12 верстах от г. Онеги. На том же левом берегу, но выше нее на 1.5 версты располагалась Медведевская (Средний Двор, Лехта). Еще на 1.5 версты выше находилась Гора Жеребцова, а против нее, на правом берегу – Амосовская (Камениха). В 2.5 верстах выше по течению располагались: Сафоновская (Машелиха) на правом берегу; Грибановская (Грибаниха) на левом берегу. От Наумовской до Грибановской было 5.5 верст.

Кроме забора лов рыбы производился на десяти строго отведенных местах, называемых “гривами”, где семга ловилась в незначительном количестве, а преимущественно промыслялась минога и налим. Все гривы Подпорожской волости распределялись между деревнями с ежегодным чередованием. Деревня сдавала их в аренду своим членам общества.

Тони были следующие:

1. **Забор.** Сооружался между деревнями Амосовской и Горой Жеребцовой.

2. **Гурий.** Находился на середине р. Онеги, против деревни Медведевской. Делалось два забора длиной в 10-15 сажений (21-32 метра) каждый с 3-5 вершами-мережами. Ловили только зимой подо льдом, главным образом, налима. Улов за зиму был рублей на 50. Аренда в 1912 году составляла 6 рублей.

3. **Нижняя грива.** Находилась на правом берегу р. Онеги выше забора на 3/4 версты (0.8 км). Сооружался один забор из реек длиной 15-20 сажений (32-42.6 метра), с двумя вершами. Ловилась



Фото 14. Забор на тоне Глубокой. Фотография 1912 г.

минога и немного кумжи. Против забора на корге делался небольшой закол – “приколок” длиной в 6 сажень (12.8 м), с одной вершей. Приколок изготовлялся специально для лова миноги. Вдоль заборов ставились выюницы. Это были ловушки в форме бочки, составленной из лучин (0.8 м длины и 0.44 м в диаметре). В открытый конец бочки вставлялась воронка из лучинок. Улов был до 20000 миног. Аренда – 50 рублей.

4. **Обчиха.** (Каменка). Ниже Грибанихи в полуверсте (0.5334 км). На середине реки делалось несколько заборов из кольев и ивовых и еловых ветвей исключительно для миног. Ставилось до 10 выюниц. Улов – 40000 миног. Аренда – 60 рублей.

5. **Чигми.** Выше предыдущей на 100 сажень (213 м) на правом берегу реки, на мысу. Летом ловили гарвами (сетями) семгу, пудов до пяти (82 кг). Осенью делался забор для ловли миног длиной 10 сажень (21 м). Улов – до 20000. Аренда – 30 рублей.

6. **Глубокая.** Находилась у селения Грибановского, у левого берега реки. Делался забор длиной до 113 сажень (241 м), с 6 вершами. Ловилась всякая рыба. Улов миног был 30000 шт. Против селения Грибановского фарватер р. Онеги глубокий, с очень сильным течением. Слева от фарватера имелось тихое плёсо с не-

большим островом. На самом фарватере сооружение забора благодаря сильному течению и большой глубине являлось затруднительным. Ловцы, пользуясь условиями местности, придумали видоизмененный забор. Рыба, поднимаясь против сильного течения реки, время от времени нуждалась в отдыхе. В данном случае таким надежным местом для отдыха являлось упомянутое выше тихое плёсо р. Онеги. Чтобы из него добыть рыбу, рыбаками было придумано особое приспособление, очень похожее на обыкновенный рыболовный забор, но с некоторыми видоизменениями. От берега под острым углом против течения реки делался забор длиной в 24 сажени (51 м). На этом протяжении ставились три мережи; наибольшая глубина – 6 футов (1.8 м). К концу забора примыкал второй забор – выпуклый против течения, с одной мережей, доходящей до острова, длиной в 15 сажений (32 м). От острова, уже параллельно берегу, ставился третий забор длиной 34 сажени (72.5 м), с тремя мережами. Глубина реки в этом месте от 4 до 6 футов (1.2 – 1.8 м). От третьего забора уже почти под прямым углом ставился четвертый забор длиной 24 сажени (51 м), с двумя мережами. Глубина от 5 до 7 футов (1.5-2.1 м). Последний конец забора задевал часть фарватера реки. Общее протяжение забора вместе с островом доходило до 113 сажений (241 м). В данном месте перегораживалось все плёсо р. Онеги. В 1908 году было выловлено 15 пуд. (246 кг) семги, 3 пуд.

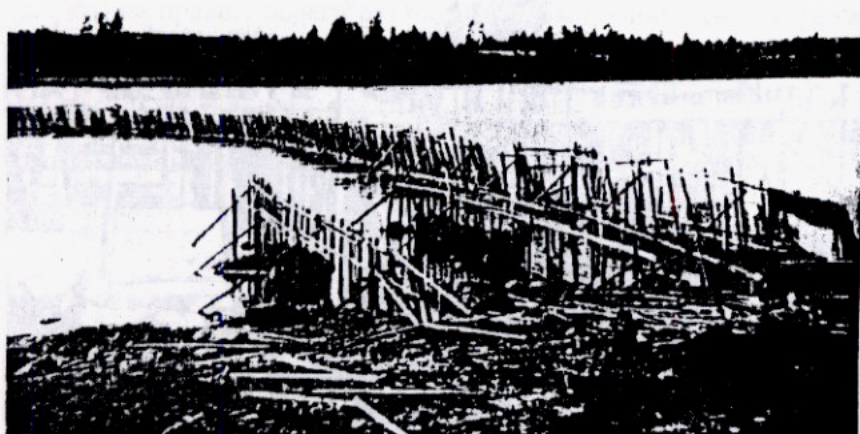


Фото 15А. На переднем плане приколки для ловли миног. Фотография 1912 г.

(49 кг) сига, 20000 миног. В 1909 году – 10 пуд. (163 кг) семги, 5 пуд. (82 кг) сига, 25000 миног. В 1910 году – 10 пуд. (163 кг) семги, 8 пуд. (131 кг) сига, 50000 миног. В 1911 – 8 пудов (131 кг) семги, 4 пуд. (65.5 кг) сига, 20000 миног. По данным доверенного Язикова, скупавшего всю мерную семгу в Онежском районе, в 1912 году на Глубокой было выловлено 17 рыб полномерной семги, весом 6 пуд. 28 ф. (109 кг). Кроме того, добыто около 5 пуд. (82 кг) маломерной семги. Вдоль забора ставилось до 40 выюниц. Улов миног в 1912 году составил около 30000.

По поводу сооружения этого забора онежской уездной администрацией летом 1912 года был составлен протокол и арендаторы забора привлечены к ответственности в судебном порядке. Местный же мировой судья, к которому дело было направлено, установив свидетельскими показаниями, что забор этот существовал до 1870 года, нашел сооружение его вполне законным и обвиняемых оправдал, - несмотря на то, что забор на тоне Глубокой был не включен в список разрешенных к устройству в реках Архангельской губернии заборов. Это происходило из-за того, что ст. 528 Устава сельского хозяйства могла быть двояко истолкована. С одной стороны, чины Главного Управления Землеустройства и Земледелия, стараясь по возможно-

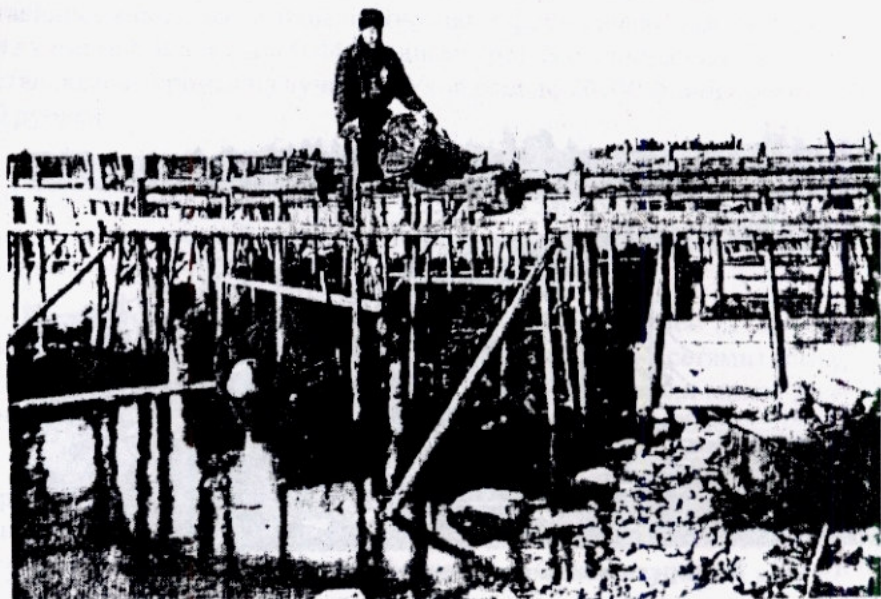


Фото 15Б. Рыбак с вынутой выюнницей. Фотография 1912 г.

сти упорядочить промысел семги и руководствуясь ст. 528, запрещали постановку заборов на реках, где это казалось им необходимым. С другой стороны, чины судебного ведомства на основании той же статьи постановку заборов разрешали, как существовавших до 6 января 1870 года. Понятно, что население не склонно было повиноваться распоряжениям Главного Управления, и это ему проходило безнаказанно, ибо все запрещенные этим Управлением заборы существовали до 1870 года.

7. Привал. Находилась выше селения Грибановского в полуверсте, на левом берегу реки Онеги. Рыба ловилась забором длиною 10 сажений (21 м), семга – только летом. Выше забора, в “Омуту” ставились гарвы для лова семги. Улов пудов до десяти (163.8 кг). Осенью ставились приколки для лова миног. Улов – 50000 штук. Аренда – 30 рублей.

8. Волчья. (Мышеловка – Нерпа). Выше деревни Сафроновской на полверсты, на правом берегу Онеги. Летом ставился забор длиною до 10 сажений (21 м) для лова семги. Под забором ставилась одна гарва. Улов до 10 пудов. Осенью ставились приспособления для лова миног. Улов – 50000. Аренда – 80 рублей.

9. Тавда. Выше деревни Грибановской в полутора верстах (1.6 км) на левом берегу р. Онеги. Летом ставился забор длиною 10 сажений для лова семги. Под забором ставились две гарвы. Улов – 10 пудов (163 кг). Осенью ловили миногу приколками. Улов – до 50000. Аренда – 30 рублей.

10. Матанцы. Выше деревни Сафроновской на две версты (2.1 км) на правом берегу р. Онеги. Летом ловили семгу гарвами. Улов – пудов 10 (163 кг). Осенью ставили приколки для лова миног. Улов – до 70000. Аренда – 40 рублей.

11. Загорье. Выше Горы Жеребцовой. Весной ловили щуку двумя маленькими заборами. Сдавалась вместе с предыдущей.

Объемы промысла в 1913 году.

В 1913 году в Подпорожской волости в промысле рыбы участвовало 210 человек (население мужского пола составляло около 700 человек), было выловлено 626 пудов (10254 кг) семги на сумму 14816 рублей, речной и озерной рыбы 398 пудов (6519 кг) на сумму 1349 рублей. Таким образом, улов семги составлял всего 61 % от всей выловленной рыбы, зато выручка от него составляла 92 %.

Всего в 1913 году из населения Подпорожской волости в различных промыслах участвовало 590 "промышленников", выручивших 62525 рублей. Если эту сумму взять за 100 %, то выручка от промыслов составляла:

- лесной промысел – 32 %,
- отхожие заработки – 29 %,
- рыбный промысел – 26 %,
- лесная охота – 2 %,
- прочие промыслы – 11 %.

Глава 4. Лов семги в Кокоринской волости в 1910-е годы.

В Кокоринскую волость входили: Порожское общество, состоявшее из селений Порожское и Павловское; Вонгудо-Андозёрское, состоявшее из селений - Савинское, Савельевское, Зиновьевское, Кишкинское, Труфановское, Букоборское, составлявших селение Вонгудское, и с. Андозера. Крестьяне с. Андозера семгу не ловили за дальностью расстояния. В состав волости входило и Корельское общество, его крестьянам изредка попадала в невод лошалая семга. Рыболовство являлось второстепенным занятием кокоринцев.

Крестьяне Кокоринской волости, помимо лова в заборе, промышляли семгу поездами на всем протяжении р. Онеги от с. Порог до забора, не доходя 1 версты (1.0668 км); выше с. Порог на реке начиналось глубокое плёсо на протяжении 90 верст (96 км). В нем семгу не ловили. Поездовали только осенью до замерзания реки, иногда до начала декабря (середина декабря по н.ст.), т.к. река на этом участке благодаря быстрому порожистому течению долго не замерзала. Улов семги в начале бывал незначительным, но после разрушения Подпорожского забора шугою, хотя бы даже частично, улов значительно улучшался. В среднем, улов достигал 250 пудов (4095 кг) в сезон; из этого числа около 200 пудов (3276 кг) добывалось после разрушения забора. Вся мерная семга сдавалась Языкову по условленной на 1911-1913 гг. цене - 25 руб. 10 коп. за пуд. Маломерная семга увозилась в Онегу для розничной продажи.

Глава 5. Забор на реке Коже.

Лов семги в 1910-е годы.

В 14 верстах (15 км) от впадения р. Кожи в р. Онегу находилось с. Петровское (Верхний Двор). В селении был всего 21 двор. Главные занятия крестьян - отхожий промысел на онежские лесопильные заводы, сплав и рубка леса. Весной и летом, когда лесная дорога до тракта, сооруженного Кожеозерским монастырем (расположенным на Кож-озере) становилась почти непроходимой, то ездили от Петровского до Сидоровки на лодках. От Сидоровки до Карельского было 10 верст (10.6 км) по тракту.

Выше с. Петровского в 4 верстах ежегодно в середине мая (конце мая по н.ст.) “забивался” рыболовный забор с двумя мережами. В этом месте р.Кожа разделялась на два русла островом шириною в 10 саженой (21 м) и длиною до 50 саженой (106 м). Правое русло шириною 10 саженой было мелким и в сухое лето высыхало. Левое – шириною в 27 саженой (57 м). Забор устанавливался через все левое русло. В устройстве забора принимало участие все взрослое население Петровского. Оно же делило улов между собой. Хотя забор стоял все лето, но семга им ловилась только до конца июня (сер. июля). Самый лучший ход семги наблюдался в начале июня (сер. июня). Летом же ловилась только разная мелкая рыба: щука, налим. В августе иногда попадало несколько экземпляров сильно облошавшей семги. В конце августа (нач. сентября) забор разбирался для пропуска сплаваемого по реке леса. Бывали годы, когда по случаю малой воды, рыба плохо заходила в реку, забор не ставился, как это было в 1912 году.

Право скупки уловленной в заборе мерной семги крестьянами сдавалось с торгов. В предшествовавшее 1912 году время, когда улов был больше, это право всегда оставалось за крестьянином с.Чекуева Онежского уезда Иконниковым, скупавшим семгу для купца Язикова. Им же был выстроен у забора небольшой ледник. Ближе к 1912 году мерную семгу стал скупать, тоже для Язикова, крестьянин Подпорожской волости Д.А.Попов по договорной на трехлетие 1911-1913 годов цене – 8 рублей за пуд. Рыба до конца сезона хранилась в леднике. После окончания промысла она отправлялась рекой на лодках до Онеги или же до Подпорожья, где совместно с Подпорожской семгой, скупаемой тем же Язиковым, отправлялась через Онегу и Архангельск в Петербург.

По своему внешнему виду и вкусовым качествам здешняя семга стояла значительно ниже подпорожской, почему и ценилась дешевле. Цветом она намного темнее подпорожской семги, попадались экземпляры с красными пятнами и сильно развитыми челюстями. По выражению местных ловцов, здешняя семга “лоховата”.

Уловы до 1909 года иногда доходили до 500 пудов (8190 кг) в сезон. Средний улов, по словам рыбаков, достигал 250-300 пудов (4095-4914 кг). С 1909 года уловы фиксировались у арендатора заборной семги Попова. По этим данным в 1909 году было выловлено 131 пуд 12 фунтов (2150 кг) мерной семги, в 1910 – 114 пудов 15 фунтов (1871 кг) и в 1911 – 25 пудов 25 фунтов (419 кг), в 1912 году забором

не ловили. Маломерной семги было выловлено приблизительно на половину меньше. Уловы ее не регистрировались. Она шла на личное потребление крестьян. Средний вес здешней мерной семги был 13 фунтов (5.3 кг), маломерной – 7 фунтов (2.8 кг).

*Промысел лоха на реке Коже
в 1910-е годы.*

Около середины сентября (конца сентября по н.ст.) несколько крестьян с.Петровского отправлялись на промысел “лохов” (лохом называли здесь как самок, так и самцов). Для этого собирались небольшие артели, по 2-3 человека в лодку. Промысел производился в 28 верстах (30 км) выше села Петровского и в стольких же верстах не доходя Кожеозерского монастыря. До этого места быстрая и каменная р. Кожа имела несколько глубоких мест с очень тихим течением. На месте же промысла лоха река изобиловала порогами. Семгу добывали исключительно острой.

Острога – маленькие кованые железные вилы с 5-8 зубцами. Каждый зубец имел на конце отогнутую вбок зазубрину, которая не давала соскользнуть семге. Ночью семгу подсвечивали огнем.

Промышляли до заморозков. В 1912 году промышляли только на двух лодках и добыли 31 рыбу, общим весом 5 пудов (82 кг). Из всех этих рыб было всего 4 “икрянки”. Как лохи, так и икрянки были с текучими половыми продуктами.

По словам местного крестьянина Черцова, промышлявшего лохов с малых лет, в 1900-е годы на лоховый промысел отправлялось до 10 лодок и промышляли не менее 100 семжин на лодку. В последующее время семги стало меньше, число “промышленников” убавилось.

Местные ловцы считали, что семга осенью, миновав подпорожский забор и пороги, зимовала в плесе реки Онеги выше с. Порог. Весной она поднималась выше, заходила в р.Кожу, где, пройдя забор, паслась до осени в плесах этой реки. Осенью добиралась до Кожских порогов, где и нерестовала. Стариками было замечено, что если осенью в Подпорожском заборе лов семги обильный, то и у них в Коже следующей весной хороший улов семги, а осенью – лохов.

Таким образом, в р.Коже весь улов состоит из недоброкачественной, но зато половозрелой семги.

Глава 6. *Лов семги у города Онеги.*

Тони.

У города Онеги в 1860-е годы лов семги был незначителен. Судходство в устье не позволяло устроить забор, перегораживающий всю реку, и лов осуществлялся речными гарвами. Гарвы – простой ряд ставных сетей, идущих в перпендикулярном направлении берегу, в крупных ячейх которых семга завязала. Речные гарвы устанавливались обычно в искусственной “затиши”, которую делали, вбивая в удобных местах недлинный ряд кольев и приваливая к нему хворост. Это называлось заколом. Семга для отдыха шла в это тихое место и попадала в расставленные тут гарвы, или рюжи и мережи.

В 1890-е годы встречается упоминание о ловле семги поездом. Сетку вязали из пеньковых ниток, пенька привозилась в Онегу торговцами и продавалась за наличные по 6-7 рублей за 1 пуд. Готовый поезд обходился в 5-8 рублей.

По официальным данным в г. Онеге в 1894 году семужьим промыслом занимались 4 “промышленника” на 4 лодках, ими было выловлено 20 пудов (327.6 кг) семги на сумму 240 рублей, что составило 140 рублей прибыли. Улов был всего на 20 рублей меньше, чем в предыдущем году.

Семгу онежане солили сами по 5-6 фунтов (2.04 - 2.45 кг) норвежской соли на пуд рыбы. Уловы частью продавались на месте, частью отвозились самими “промышленниками” в Архангельск. Семгу ловили всего 4 “промышленника”, хотя население города превышало 2.5 тысячи человек. Ежегодный улов семги был менее 400 пудов (6552 кг). Самой вкусной считалась весенняя семга. Продавалась на месте до 14 рублей за пуд, а на архангельских рынках до 15 рублей.

К 1911 году мало что изменилось. Хотя население увеличилось до 3000 жителей, которые большей частью работали на 4 лесопильных заводах, рыболовством занимались лишь единичные мещане города и, отчасти, оседло проживающие.

Городских рыболовных тоней было 7. Они располагались ниже города по р.Онеге и в ее предустьевом пространстве в пределах городских и казенных земель. Тони сдавались с торгов каждое трехле-

тие. Правом аренды пользовались все желающие, не исключая и лиц, не принадлежавших к онежскому мещанскому сословию. До 1911 года в числе арендаторов тоней были бывший онежский исправник г.Донейко и чиновник местной уездной полиции.

На всех тонях ловились, главным образом, корюшка и сиг. Семга попадала в небольшом количестве. Рыбу ловили переметами и обыкновенными закидными неводами с матицей.

Перемет представлял из себя длинную стену из сети на кольях, которая шла перпендикулярно берегу. Один конец ее начинался у берега, а другой немного не входил в ловушку. Ловушка представляла из себя мережу (рюжу) с короткими крыльями-стенками, концы которых были загнуты внутрь под углом. Ловушка находилась на одной оси со стенкой. Первые четыре кольца мережи были сделаны в виде дуг высотой около полутора метров. Затем диаметр рюжи резко снижался до одного метра и через шесть круглых колец она стягивалась в кут – заостренный конец рюжи, где собиралась рыба. Чтобы рыба не могла выйти обратно, мережа была снабжена двумя горлами, расположенными в первом (дугообразном) и пятом кольцах (см. рисунок 23 на стр. 88).

Тоня № 1 начиналась от Рочевского ручья и тянулась до Новой Заводи около 3 верст (3.2 км) по правому берегу Онеги. В устье Рочевского ручья на берегу Онеги стоял лесопильный завод петербургского купца И.Ф.Шенлейна, проданный норвежской фирме “Бакке и Виг”. Улов семги составлял 200 рублей, прочей рыбы – 300 рублей. Аренда – 40 рублей в год. В 1911 году местные рыночные цены на семгу были: мерная – 25 рублей 10 копеек, маломерная – 20 рублей за пуд.

Тоня № 2 тянулась по правому берегу реки в пределах городских покосов, от предыдущей на 350 саженей (747 м) до Тихвинского наволока. Имелась промысловая изба. Улов семги был на 400 рублей, прочей рыбы – 700 рублей. Ставились 1-2 перемета. Аренда – 12 рублей 50 копеек в год.

Тоня № 3 тянулась по морскому берегу от Тихвинского наволока к востоку до Пихнинского ручья саженей на 400 (853 м). Ставился один перемет, длина стены которого была 200 саженей (427 м), т.к. в этом месте была очень длинная отмель. Улов семги составлял 250 рублей, прочей рыбы – 150 рублей. Аренда – 22 рубля в год.

Тони с 4 по 7 включительно шли по левому берегу Онеги, семга в них не ловилась. Ниже их располагалась **Монастырская тоня**. Она тянулась от Пильского наволока (мыса) к юго-востоку по речному берегу на одну версту и по морскому берегу с полверсты до ручья Ольхового. Тоня с давних времен находилась в пользовании Онежского Крестного мужского монастыря, расположенного в 15 км от г. Онеги на о.Кий. Монастырская тоня делилась на три. На одной ловила монастырская братия, а две сдавались онежанам за половину улова. Раньше же все они сдавались монастырем с торгов, рублей за 60 в год. В 1911 году стояли три перемета. Улов семги был на 400 рублей, прочей рыбы – на 600 рублей за сезон.

Тоня № 8 располагалась от р. Ольхового к югу-западу на версту. Ставились 2 перемета. Семги ловилось на 200 рублей, корюшки – на 100 рублей, сигов и камбалы – на 200 рублей за сезон. Аренда – 30 рублей.

На всех тонях лов рыбы производился только по талой воде. Семга ловилась лишь осенью. Улов со всех тоней составлял 1450 рублей. Незначительная часть выловленной семги шла на местное потребление, а остальная сдавалась скупщику Язикова в с.Подпорожье по цене 25 рублей за пуд. Мелкая рыба, почти вся, продавалась онежским обывателям, и только самое ничтожное количество, в сушеном виде, отправлялось в Архангельск.

Сетной забор у г. Онеги.

Интересным сооружением для лова семги являлся семужий закол или сетной забор, который располагался чуть выше города Онеги. Рисунок его был помещен в альбоме “Рисунки к исследованию рыбных и звериных промыслов на Белом и Ледовитом морях”, выпущенном в Санкт-Петербурге в 1863 году. Забор представлял из себя длинный ряд свай, забитых через равные промежутки поперек реки. В его длинной средней части находилось трое ворот, расположенных в 15 сваях друг от друга. Края забора были скошены вниз по течению, чтобы рыбе было труднее обойти его. Вертикальная свая забора поддерживалась против течения двумя наклонными жердями, которые верхними концами привязывались к верхней и средней части свай. Наклонные жерди назывались верхняя и нижняя “отеги”. В средней части забора они были у каждой сваи, а в краях забора ста-

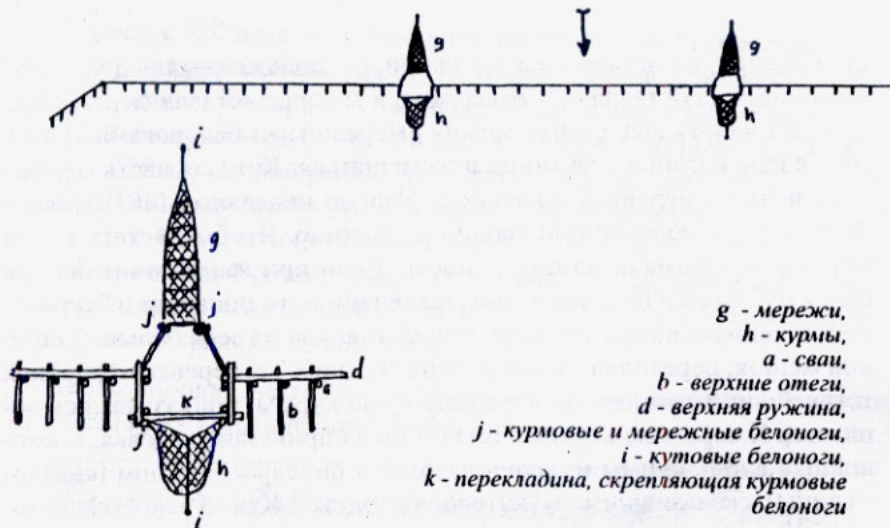


Рис. 16А. Семужий закол (сетяной забор) у г. Онеги (по рисунку 1863 г.).

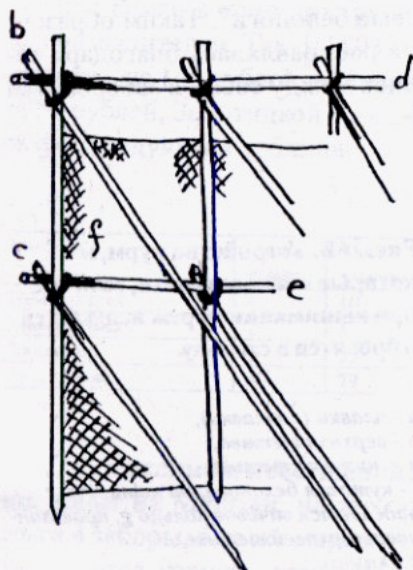


Рис. 16Б. Стенка центральной части закола.

вились реже. Поперек свай крепилась верхняя и нижняя жердь – “ружина”. Жерди проходили сверху по местам соединения отег со сваями. Пространство между сваями затягивалось сеткой и носило название “стенка”. Ворота имели углубление – “двор”, состоящий из

двух стенок, по четыре сваи в каждой, расположенных под углом. В вершине угла оставалось отверстие, в которое вставлялась мережа. Мережа вдвигалась сверху между “мережными белоногами” (сваями), вдоль которых она могла перемещаться. Кутовая часть мережи оттягивалась веревкой с кольцом. Кольцо надевалось на “кутовую белоногу”, заколоченную выше по течению. Чтобы достать семгу, мережу поднимали на поверхность. Если при вынимании мережи семга пугалась и бросалась вниз по течению, то попадала в “курму”, поставленную напротив. Курма представляла из себя большой сетяной мешок, переходящий в короткие “крылья”. К веревке – “верхней тетиве”, проходившей по верхнему краю курмы, привязывались поплавки. К середине верхней тетивы была привязана веревка, проходившая вдоль курмы и оканчивавшаяся вичевым кольцом (свитым из вицы), скользящим по “кутовой белоноге”. К этой веревке, проходившей по сети, так же крепились поплавки. В нижней части курмы были привязаны 2 камня – в начале сетяного мешка и в его кутовой части. К концам обоих крыльев были привязаны по 8 деревянных дужек, которые одевались на “курмовые белоноги”. Таким образом, курма растягивалась на трех сваях, а расправлялась благодаря течению. Курмовые белоноги соединялись между собой и забором при помощи верхних “перекладин”.

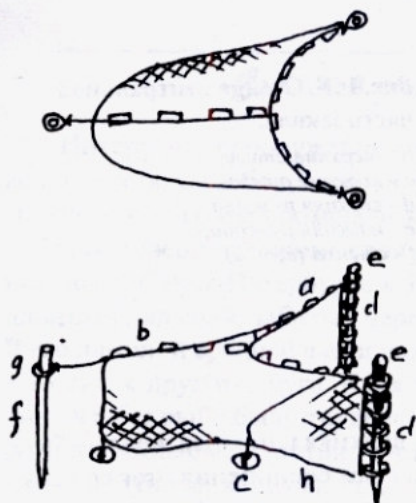


Рис. 16Б. Устройство курмы, в которые попадает семга, если она при вынимании мережи испугается и бросится в сторону.

*a - плавки (поплавки),
b - верхняя тетива,
h - нижняя тетива,
f - кутовая белонога, на которую надевается вичевое кольцо g, привязанное к верхней тетиве,
c - камни,
d - деревянные дужки, которыми крылья курмы надеваются на курмовые белоноги e.*

В начале XX века этот забор, стоявший в 2 верстах выше города, имел длину до 200 саженой (426 м) при ширине реки в 450 саженой (960 м) и фарватера 75 саженой (160 м). Забор ставился на фарватере. Уловы были от 50 до 150 пудов (819-2457 кг) семги и до 100 пудов (1638 кг) мелкой рыбы. Арендная плата составляла 75 рублей в год. К 1911 году забор уже несколько лет не сооружался, не было желающих. Право его постановки было сдано в аренду лесопильному заводу господ Фришенбрудер за 75 рублей в год. Завод арендовал участок лишь для того, чтобы никто не сооружал на этом месте забор, препятствующий сплаву леса.

Выше города Онеги, до Подпорожских земельных угодий, около 15 верст (16 км), рыболовных тоней не было.

Глава 7. Лов семги на побережье Белого моря.

Лов семги в волостях, расположенных по берегу Белого моря, был незначителен. Так, в 1893 году было выловлено: в Нименьгской волости – на 140 рублей, в Малошуйской – на 18 рублей, в Кяндской – на 50 рублей, Золотицкой – на 1477 рублей. Лов в 1894 году характеризует следующая таблица:

Волости	Число лодок	Число хозяев	Затраты	Добыто семги		Прибыль
				пудов (кг)	рублей	
Нименьгская	4	10	30	15 (246)	60	30
Малошуйская	2	4	35	5 (82)	30	-5
Кяндская	5	13	30	18 (295)	90	60
Золотицкая	40	79	1185	400 (6552)	2769	1584

С.В.Максимов, посетивший в 1856 году с.Кушереку, писал: "Народ ходит на Мурман, на этот раз ушел туда почти весь. Ловится семга в заборы, в те же мережки, называемые здесь уже "нёршами", попадаются корюха, камбала; кумжу ловят сетями". К 1911 году уловы мало изменились. Семгу, заходившую в мелководную р. Кушу, в ограниченном количестве ловили небольшими сетками. Право лова сдавалось ежегодно с торгов, а вырученные деньги шли в пользу местных церквей. На 1911 год – 4 рубля. Кроме семги ловили немного сига и щуки. Весь улов шел на местное потребление.

В 1899 году в Малошуйской волости было выловлено 2 пуда (33 кг) семги, в Нименьгской – 42 (688 кг), Пурнемской – 55 пудов (901 кг), а в Золотицкой – 400 (6552 кг) на сумму 2800 рублей.

В 1909 году в Онежском уезде было выловлено всего 1867 пудов (30581 кг) семги, из них в прибрежных волостях только 545 пудов (8927 кг).

В с.Лямца ловили кумжу у устья р. Палой (Павловой) забором. Он перегораживал всю речку и имел длину 10 сажений (21 м). Арендовал это место кто-нибудь один за 40 рублей. В 1909 году аренда снизилась до 30 рублей, улов кумжи был 30 пудов (491 кг) по 4 рубля 50 копеек за пуд, т.е. всего 135 рублей.

В 1911 году на Поморском берегу в с.Нименьга семгу совсем не ловили. Река Нименьга впадала в очень мелкую, во время отлива обсыхающую на несколько верст, губу, поэтому семга заходила в реку в очень ограниченном количестве.

На р. Малошуйке семгу ловили забором. Он перегораживал всю реку между селениями Вачевским и Абрамовским и имел длину до 25 сажений (53 м). В забор вставлялась одна мережа. Забор этот не значился в списке дозволенных к устройству заборов в реках Архангельской губернии и существовал здесь исключительно по недосмотру местной полиции. Право постановки забора сдавалось с торгов, а вырученные деньги шли в пользу местных церквей. Аренда в 1911 году составляла 15 рублей, улов – 150. В прибрежных морских водах Малошуйской волости семга не ловилась.

Семужий лов на побережье Белого моря был малопродуктивным из-за незначительного количества нерестящейся в малых реках семги.

Глава 8. Государственное регулирование промысла семги.

С.В.Максимов в 1856 году писал: “Меньше рыбы, против прежних годов, стало ходить теперь в реки беломорских берегов, - говорят в одно слово сами поморы, - и меньше ее, вероятно, вследствие того же неправильного производства промысла, совершаемого без всяких правил во всякое время года”. Ловили всю, без исключения, рыбу. Шедшую ранней весной семгу—“залетку” добывали не из-за ее вкуса или веса, а из-за икры, вкус которой, особенно в соленом виде, очень нравился поморам. Одна рыба давала до 5 фунтов (2 кг) красной икры. Заборы, перекрывавшие реки полностью, не давали семге возможность подниматься вверх по реке все лето и осень, поэтому выше заборов она практически не ловилась. Из-за этого часто возникали тяжбы между соседями.

Такое положение дел, практически без изменений, просуществовало до начала XX века. И только в марте 1912 года Архангельское губернское правление на своем заседании вынесло резолюцию: “...правление слушало докладную записку младшего специалиста по рыболовству департамента земледелия Р.П.Якобсона об урегулировании семужьего промысла в реках Архангельской губернии. В этой записке Р.П. Якобсон, кроме мер для сокращения хищнического истребления семги неполовозрелой и доброкачественной, ... доказывает необходимость принять меры к полному прекращению лова семги половозрелой и малокачественной (икрянки и лоха). Выяснив, что семга, пробывши долгое время в пресных водах, теряет значительную часть своего веса, а мясо ее бледнеет, рыхлеет и приобретает неприятный сладковатый вкус, благодаря чему стоимость ее сравнительно ничтожна (2 руб. 50 коп. – 3 руб. 20 коп. за пуд, в то время как качественная – 25 руб. за пуд), Якобсон обращает внимание и на ту незначительную роль, какую улов этого рода семги играет в бюджете местных крестьян... Значительное уменьшение количества семги в реках Архангельской губернии, по мнению Якобсона, происходит не только благодаря хищническому истреблению ее во время осеннего хода из моря в реки при посредстве заборов и заколов, когда ловится семга неполовозрелая, но, еще более благодаря почти окончательному вылавливанию ее во время нереста на порогах при посредстве козел и лучения”. Законодательством того периода запре-

щался лов лоха острой лишь с 1 сентября по 15 октября (с 14 сентября по 28 октября). А о лове лоха и икрянки сетками вообще не упоминалось.

Далее в резолюции говорилось: "... правление определяет: возбудить в установленном порядке пред Главноуправляющим Земледелием и Землеустройством ходатайство о полном в течение всего года воспрещении лова лохов и икрянки в реках Архангельской губернии не только острой, но и всякого рода ставными сетями, впредь же до разрешения этого вопроса в законодательном порядке учредить чрез чинов уездной полиции самое строгое наблюдение за точным исполнением требований ст. ст. 529 и 534 при лове семги козлами и иными способами при помощи ставных сетей, чтобы приспособления эти ставились на расстоянии не ближе 250 сажений (533 м) одно от другого и не занимали бы более 1/3 ширины реки от каждого берега, для чего всем по губернии Уездным Полицейским Управлениям послать приказы."

Кроме мер запретительного характера была предпринята попытка поправить положение и другими способами.

В 1913 году по докладу В.Р.Алеева совещанием по рыбоводству при Департаменте Земледелия было принято постановление об устройстве временной рыбозаводной станции на р.Онеге для обследования еще неясных сторон в биологии семги и для окончательного выяснения опытным путем условий ее массового разведения. Место для устройства станции была выбрана р.Кожа из-за расположения нерестилищ всего в 25-30 верстах (27-32 км) от ближайшего селения, что дало бы возможность добывать половозрелую рыбу без выдерживания производителей. В 1913 году В.Р.Алеевым ставились опыты по разведению рыбы в садках на р.Онеге. Дело было вполне осуществимо. К тому времени в России было множество рыбозаводных заводов. Так, Никольский завод в Новгородской губернии со своими отделениями в 1904 году произвел 5 млн. оплодотворенных икринок разных рыб. Проект на р.Коже не удалось осуществить из-за начавшейся вскоре Мировой войны.

Глава 9. Заключение Р.Н.Яковсона после посещения Онежского бассейна в 1912 году для урегулирования семужьего промысла в реках Архангельской губернии.

В 1911 и 1912 годах младший специалист по рыболовству Департамент Земледелия Р.Н.Яковсон посещал Онежский уезд. Обследовав реку Онегу и ее предустьевое пространство, он пришел к выводу, что самый интенсивный промысел семги сосредоточен в пределах Подпорожской волости и на р.Коже, где главными промысловыми орудиями служили рыболовные заборы. Остальные места для лова семги являлись малопродуктивными, а выставляемые на них орудия – малоуловистыми и потому безвредными. Подпорожский забор, перегораживавший оба главных фарватера реки, в сухое лето делал р.Онегу малопроезжимой для семги, но в большую воду, когда водой покрывалась часть реки вправо от забора, у семги появлялось много свободного места для прохода вверх.

При высоком уровне р.Онеги даже соблюдалась 528 статья Устава сельского хозяйства, предписывавшая производить постановку заборов с таким расчетом, чтобы одна треть реки оставалась свободной для прохода рыбы. Но на всех заборах Архангельской губернии это не соблюдалось. Рыбаки говорили: “оставляя свободной треть реки, мы ни одной семги не поймем”. Это подтверждалось осторожностью семги, которая в тихую погоду и светлое время в мережи не шла, пыталась обойти забор, пройти сквозь дыры в нем, стояла перед забором. В маловодные годы забор являлся хищническим орудием лова, но он перегораживал реку не круглый год, - с появлением шуги забор разрушался, и семга проходила вверх. Следовательно, для осенней семги забор был не страшен. Кроме того, летом во время большой воды или при повреждении забора семга так же проходила вверх.

Перезимовавшая выше с. Порог семга шла на нерест в р. Кожу. Этому препятствовал забор на Коже, уловы его были ничтожны, а вред, приносимый им, громадным. Поэтому забор на р.Коже должен был быть запрещен.

Р.П.Якобсон в 1912 году произвел вскрытие 77 рыб в Подпорожье, из которых самцов оказалось только 5. На реке Коже из 31 рыбы – только 4 икрайки. Такое преобладание самцов крестьяне объясняли не малым количеством икрайнок, а большей их осторожностью.

Из всего этого следовало, что рыболовные заборы, выставляемые поблизости устьев рек, для добывания доброкачественной и дорогой семги более терпимы, чем заборы, устраиваемые в верховьях рек для добывания малокачественной и дешевой, но половозрелой семги. Поэтому Якобсоном вносилось предложение о запрещении забора на р. Коже и одновременно с этим о воспрещении лова лоха и икрайнок всякого рода орудиями. Постановку Подпорожского забора разрешить, но запретить постановку дополнительных к нему сеток.

Для изучения семги Якобсоном предлагалось использовать оба забора, пока Кожский не запретили, для вылова и мечения рыбы. Вылавливать в Подпорожском заборе рыбу, метить, выпускать выше забора. Проверять рыбу, попавшую в Кожский забор. Подпорожские крестьяне, сознавая необходимость изучения жизни онежской семги, предлагали бесплатно ежегодно из забора до 50 шт. семги для пометки и выпуска ее в воду, о чем ими на соединенном сходе 25 ноября 1912 года был составлен “приговор”. Если же к этим 50 рыбам, отпускаемым бесплатно, прикупалось бы еще 50, то это составило бы 1/5 всех рыб, вылавливаемых на р. Коже в течение лета. Этого количества рыбы было бы достаточно для выяснения миграции семги в Онежском бассейне.

Р.П.Якобсоном были предложены следующие меры:

“1. Рассмотрение с юридической стороны правильности применения 528 ст. Уст. Сельск. Хоз., т.е. вправе ли Судебные органы игнорировать распоряжение Главноуправляющего Землеустройством и Земледелием, как это имело место по делу о возведении не включенного в список забора на р. Онеге в пределах Подпорожской волости.

2. Обязать лесопромышленников не корить на реке сплаваемые бревна.

3. Изучение биологии онежской семги и, в частности, пометка и выпуск обратно в воду семги, вылавливаемой в Подпорожском заборе и предоставляемой для этой цели бесплатно в числе до 50 рыб ежегодно местным населением.

4. Упразднение забора на р. Коже.

...

7. Отпуск 50 рублей ежегодно Подпорожскому волостному писарю Г.Г.Мартынову за труды по ведению статистики уловов семги в Подпорожской волости (мерной и маломерной заборной и поездной семги).”

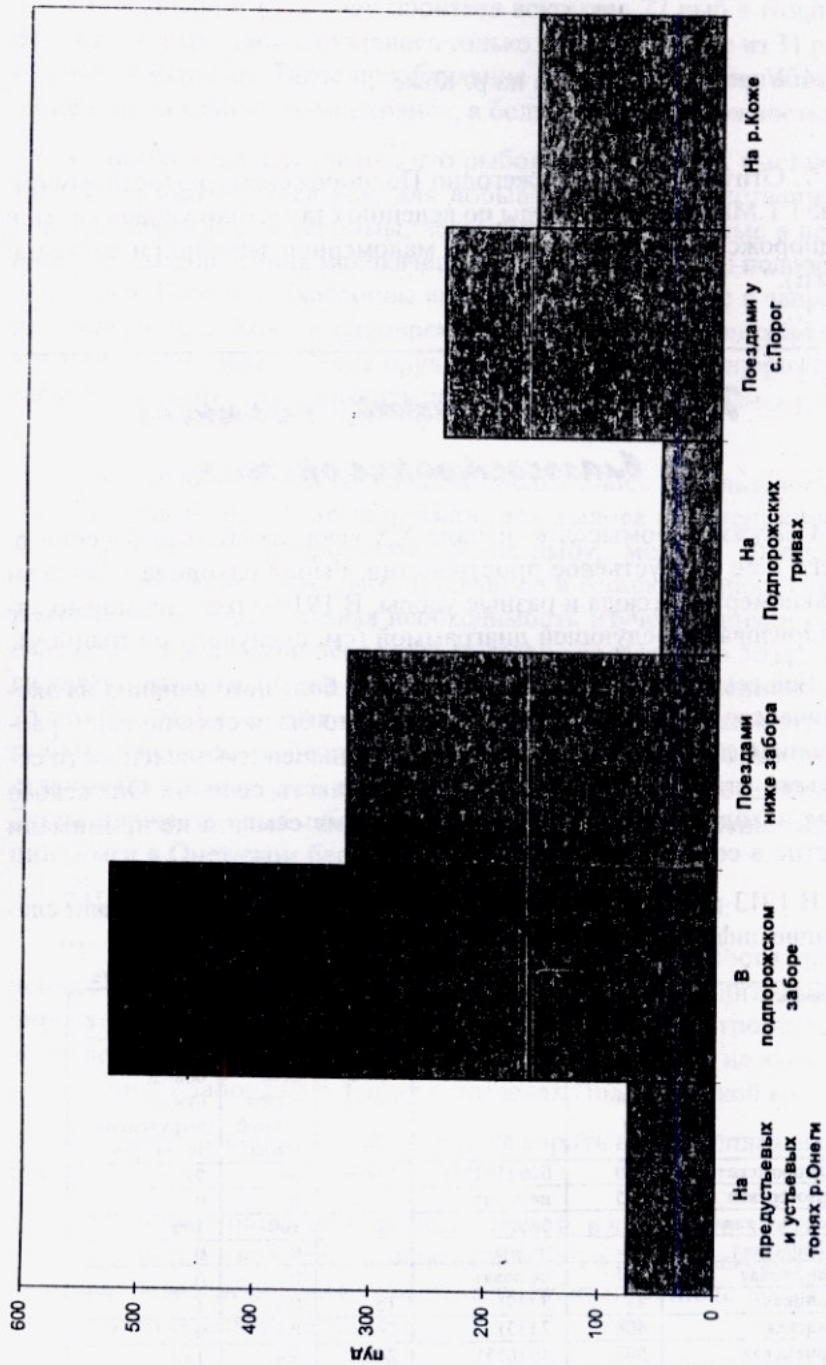
Глава 10. Семужий промысел и благосостояние онежжан.

Семужий промысел в начале XX века охватывал бассейн р. Онеги и ее предустьевое пространство. Рыба подходила к берегам неравномерно, отсюда и разные уловы. В 1910-е годы их можно характеризовать следующей диаграммой (см. следующую страницу).

Лов семги в начале века не оказывал большого влияния на экономическое положение уезда в целом. Это было связано как с расширением других промыслов, так и с уменьшением численности семужьего стада. При этом значительная часть селений Онежского уезда находилась далеко от мест обитания семги и не принимали участие в ее лове.

В 1913 году промысел семги по волостям характеризовали следующие цифры:

Волость	Число промысловиков	Добыто семги			
		Пудов (кг)	На сумму (руб.)	В % от всей выловленной рыбы	В % от общей суммы, вырученной за всю рыбу
Подпорожская	210	626 (10254)	14816	61	92
Ворзгорская	175	не ловят	-	0	0
Малашуйская	4	6 (98)	72	100	100
Нименьская	10	не ловят	-	0	0
Кушерская	864	не ловят	-	0	0
Тамницкая	83	3 (49)	15	0.5	1
Кяндская	408	2 (33)	24	0.1	0.7
Пурнемская	508	40 (655)	240	5.4	14.6
Летне-Золотницкая	155	370 (6061)	5500	25	72



По ценам 1913 года 1 пуд семги равнялся 13 пудам ржи.

Сами же рыбные промыслы составляли лишь малую часть других промыслов и отхожих заработков. Так, если принять за 100 % каждую сумму, вырученную от промыслов в 1913 году в своей волости, то получится, что в Подпорожской волости рыбный промысел принес лишь 26 %, Ворзогорской – 31,7 %, Малошуйской – 53 %, Ниеньгской – 33 %, Кушерецкой – 70 %, Тамицкой – 5 %, Кяндской – 6 %, Пурнемской – 6 %, Летне-Золотицкой – 36 %. Но следует учесть, что и этот процент был связан не столько с летним, сколько с зимним промыслом сельди и наваги. А в таких селениях как Кушерека – с Мурманским тресковым промыслом.

Таким образом, только в Подпорожской волости, благодаря забору, лов семги заметно влиял на жизнь крестьян.

Промысел семги за период с середины XIX века до начала XX века претерпел ряд изменений. В первую очередь, они коснулись скупки рыбы. Первоначально она скупалась онежским купцом Платуновым. Его монополия основывалась на постоянных кредитах и задолженности рыбаков, конкуренция отсутствовала. К началу XX века положение будто бы изменилось, право скупки рыбы стало выставляться с торгов на каждое трехлетие для всех желающих, но постоянным покупателем стал очередной монополист Язиков, который скупал рыбу не только в Онежском уезде. Монополия Язикова существовала благодаря его большому весу среди рыбопромышленников-скупщиков и поддерживалась соглашениями между ними. В обоих случаях большое значение имел первоначальный капитал, позволявший осуществлять крупные кредиты, налаживать транспортировку и сбыт.

Изменилось и отношение государства к семуужьему промыслу. Стало вводиться государственное регулирование величины промысловых орудий и времени лова.

Очень мало изменений произошло в способах и конструкции орудий лова (заборы, поезда). Это объясняется их многовековой отточенностью и универсальностью.

Снижение уловов семги в середине XIX века было связано с хищническими размерами лова, когда вся рыба, шедшая летом и осенью в реки Онежского уезда, вылавливалась заколами. В результате этого снизилась общая численность онежского стада семги. Стабилизация уловов в начале XX века могла быть связана с частичным ограничением длины этих заколов.

Центром семужьего промысла в уезде была Подпорожская волость. Уменьшение уловов в ее заколе компенсировалось уменьшением числа жителей (с 1904 года выделилась из Кокоринской), пользовавшихся этими уловами. Поэтому можно предположить, что существенного изменения экономического положения рыбаков к 1917 году не произошло. Хотя для экономики всего Онежского уезда, в связи с ростом населения, значение семужьих промыслов снизилось.

В целом же по Архангельской губернии объемы уловов онежской семги были невелики. В удачном 1913 году они составили:

Архангельский уезд – 5692 пуда (93235 кг) на 137950 рублей, по 20 рублей 35 коп. за пуд;

Онежский – 1004 пуда (16445 кг) на 20376 рублей, по 20 рублей 35 коп. за пуд;

Мезенский – 3977 пудов (65143 кг) на 58274 рубля, по 14 рублей 57 коп. за пуд;

Печорский – 13316 пудов (218116 кг) на 183338 рублей, по 13 рублей 10 коп. за пуд.

Это было обусловлено не только орудиями и способами лова, но и биологическими особенностями семги.

Источники.

1. АГВ - 1862, № 44, 1884, № 10-12, 29, 30, 32, 33, 37, 38, 40, 41, 43, 45, 46.
2. ОИММ - Оп. 3, д. 3-13, л. 13; д. 535, л. 28-39.
3. ГААО - Ф. 6, оп. 5; д. 75, л. 2, 4.

Библиография.

1. Алеев В.Р. Поездка на Летний и Онежский берега Белого моря в 1910 г. и описание морских рыболовных угодий. /Материалы к познанию русского рыболовства. - СПб, 1913, т. 2, вып. 2.
2. Бернштам Т.А. Поморы. Формирование группы и система хозяйства. - Л., "Наука", 1978.
3. Варпаховский Н.А. Рыбный промысел Архангельской губернии в 1899 году. - СПб, 1910.
4. Исследование о состоянии рыболовства в России. Т. 6. Рыбные и звериные промыслы в Белом и Ледовитом морях. - СПб, Изд-во Министерства государственных имуществ, 1862. Рисунки к исследованию рыбных и звериных промыслов в Белом и Ледовитом морях. - СПб, 1863.
5. Книпович Н.М. О рыбных и морских звериных промыслах Архангельской губернии. -СПб, 1897.
6. Краткое историческое описание приходов и церквей Архангельской епархии. -Архангельск, изд-во Архангельского Епархиального церковно-археологического комитета, 1896, вып. 3.
7. Кузнецов Н.М. Рыболовство в реках и озерах Архангельской области. - Архангельск, ОГИЗ, 1944.
8. Максимов С.В. Год на Севере. - Архангельск, Северо-Западное книжное изд-во, 1984.
9. Новиков П.И. Рыбы водоемов Архангельской области и их промысловое значение. - Архангельск, Северо-Западное книжное изд-во, 1964.
10. Промыслы Беломорского населения. - СПб, 1896.

11. Сабансеев Л.П. Рыбы России. - М., "Физкультура и спорт", 1982 (по изданию 1892 г.), т.2.

12. Семужий промысел. - Архангельск, изд-во Архгубвнупторга, 1926.

13. Суворов Е.К. Работы по искусственному разведению семги в 1920 году. - Петроград, 1921.

14. Шергин. Богатство Севера. - 1909.

15. Якобсон Р.П. Отчет по обследованию Онежского бассейна и по поездке на Мурман и Новую Землю в навигацию 1912 г. / Материалы к познанию русского рыболовства. - Петроград, 1914, т. 3, вып. 11.

Глава 11. Промисел миноги.

Биологические особенности миноги.

Минога проходная *Lampetra Japonica* (M.) относится не к рыбам, а к рыбообразным. Отверстия, по 7 с каждой стороны позади рта, ведут в жаберную полость. Рот в виде присоски. “Язык” превращен в буравящий орган. Зубы роговые. После нереста погибает. Вышедшие из икры личинки (пескоройки) живут в реке 3-4 года зарывшись в песок, а затем сплывают в море. Питается минога кровью и мышечной тканью рыб.

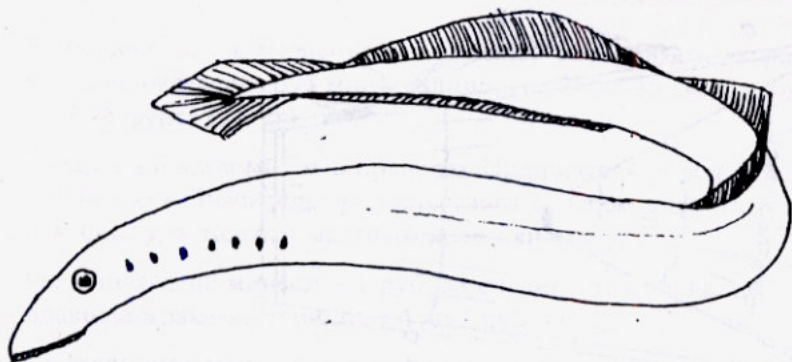


Рис. 17. Внешний вид миноги.

Минога ежегодно подходит к устьям рек. Поднимается из прибрежных участков моря в Онегу, Северную Двину, Мезень, Несь. По Онеге поднимается на 200 км. Скорость хода за сутки (в низовьях рек) 3-5 км, выше по реке 10-15 км. Движение миноги наблюдается только ночью. Длина ее в Онеге – до 38 см. Вес – до 150 г.

В предустьевых и устьевых районах рек минога концентрируется и задерживается до 2-3 месяцев (с июля по сентябрь). Это переходовые скопления.

Промисел миноги в 1912 году.

Лов миноги или, по-местному, вьюнов в р. Онеге производился с середины августа до замерзания реки. Старожилы замечали, что минога лучше ловилась на ущербной луне. Миноги ловились на Под-

порожских гривах и частично на Подпорожском заборе (заколе). Для лова в большинстве случаев использовали семужьи заборы. Чтобы сделать промежутки между кольями непроходимыми для миног, их переплетали ветками. Вдоль забора, по течению ставили выюницы. Минога, дойдя до забора и встретив препятствие, сворачивала в сторону и попадала в ловушки.

Специальными приспособлениями для лова миног были приколки. Это маленькие заколы длиной в 3-6 сажень (6.4 – 12.8 м). Они ставились, обычно, по паре, параллельно друг другу: промежутки между кольями переплетались ветками, оставляя в нескольких местах отверстия, в которые вставлялись выюницы, уже с верхней стороны закола (как мережи в заборе). Приколки ставились как на середине реки, так и у берегов.

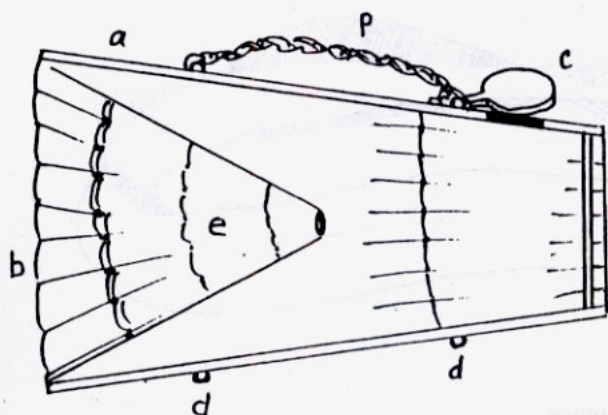


Рис. 17А. Выюница (по рисунку 1863 г.)

Длина - 1 аршин 2 вершка, диаметр горла - 12 вершков.

a - ластеги, *b* - горловые ластеги, *c* - ласта (закрывает отверстие для выемки миноги), *d* - обручи, *e* - горло, *p* - приемка.

Выюницы изготовляли сами рыбаки из сосновых клёпок – “ластов”. На одну выюницу требовалось до 25 боковых и 25 горловых ластов. Ласты привязывали к 3 внутренним обручам, а поверх ставили еще 2 обруча. Выюница имела вид усеченного конуса длиной 37 дюймов (0.94 м). Диаметр верхнего конуса 11 дюймов (0.28 м), нижнего 23 дюйма (0.58 м). Длина горловых ластов 17 дюймов (0.43 м). Величина верхнего горлового отверстия около 1 дюйма (0.0254 м). Клёпки - сосновые дощечки клиновидной формы.

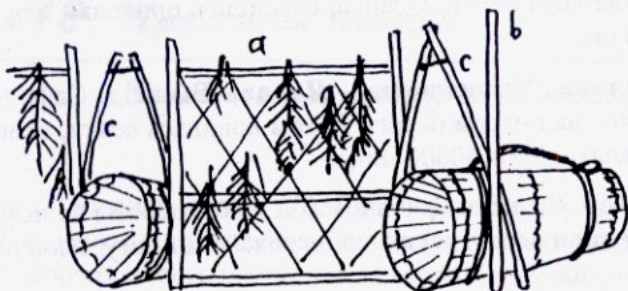


Рис. 17Б. Забор с вьюницами в Подпорожье (по рисунку 1863 г.)

а - остова - часть забора, сделанная из еловых или можжевельновых ветвей верхушками вниз, б - шестики, с - спуски для закрепления вьюниц между шестиками.

В первой же вытащенной вьюнице, которую осматривал Р.П.Якобсон, оказалось 896 миног, длиною от 28 до 36 см. Сто штук весили 13.5 фунта (5.4 кг).

Ежегодный улов миног в пределах Подпорожских вод доходил до 400000 штук. Значительная часть улова в сыром виде отправлялась в г. Онегу, остальная местным крестьянам в уху.

Рыночная цена миноги – 1 руб. за сотню, сига, щука, камбала (попадавшие в заколы) стоили от 4 до 5 руб. за пуд.

По подпорожским тоням уловы распределялись следующим образом:

1. **Тоня Нижняя Грива.** На правом берегу р. Онеги, выше забора на 3/4 версты стоит маленький забор на семгу. Против забора на корге был небольшой приколк в 6 сажений (12.8 м) с одной вершой. Вьюницы ставились вдоль забора. Улов до 20 000 миног.

2. **Тоня Обчиха (Каменка).** Ниже д. Грибанихи в 0.5 версты. На середине реки несколько заборов для миног, 10 вьюниц. Улов 40000 миног. Аренда тони 60 рублей.

3. **Тоня Чигмин.** Выше предыдущей на 100 сажен. На мысе правого берега. Осенью делался забор для миног длиною 10 сажений (21 м). Улов 20000 миног.

4. **Тоня Глубокая.** У с. Грибановского, у левого берега. Улов 30 000 шт.

5. **Семужий забор** в 113 сажений (241 м), вдоль ставилось до 40 вьюниц. Чуть ниже забора еще 2 приколка для миног.

6. **Привал.** Выше с. Грибановского в 0.5 версты, на левом берегу. Летом забор на семгу. Выше забора, в "омуту" ставились гарвы (сети) для лова семги. Осенью ставились приколки для миноги. Улов 50000 шт.

7. **Волчья (Мышеловка – Нерпа).** Выше д. Сафроновской на 0.5 версты, на правом берегу. Летом ловилась семга, осенью ставились приколки. Улов 50000 миног.

8. **Тавда.** Выше д. Грибановской на 0.5 версты на левом берегу. Летом ловили семгу, осенью приколками миногу. Улов до 70 000 шт.

9. **Матанцы.** Выше д. Сафроновской на 2 версты на правом берегу. Осенью ставились приколки для миног. Улов до 70 000 шт.

В пределах Кокоринской волости добывалось до 600 000 миног за сезон. Таким образом, общий улов составлял всего около миллиона миног.

Библиография.

1. Альбом. Рисунки к исследованию рыбных и звериных промыслов на Белом и Ледовитом морях. – СПб, 1863.

2. Новиков П.И. Рыбы водоемов Архангельской области и их промысловое значение. - Архангельск, Северо-западное книжное издательство, 1964.

3. Сабанеев Л.П. Рыбы России. - М., "Физкультура и спорт", 1982 (по изданию 1892 г.), т.2.

4. Якобсон Р.П. Отчет по обследованию Онежского бассейна и по поездке на Мурман и Новую Землю в навигацию 1912 г. / Материалы к познанию русского рыболовства. - Петроград, 1914, т. 3, вып. 11.

Глава 12. Промысел наваги.

Биологические особенности наваги.

Навага – *Eleginus navaga* (P.). Различают две формы наваги: беломорскую, населяющую заливы Белого моря, и мезенскую. У беломорской половозрелость наступает на втором году жизни. Предельный возраст 7-9 лет. Возрастные группы в уловах до 6 лет. Самцы отличаются мелкими размерами. Среди крупных рыб чаще встречаются самки. Это связано с их большей продолжительностью жизни по сравнению с самцами.

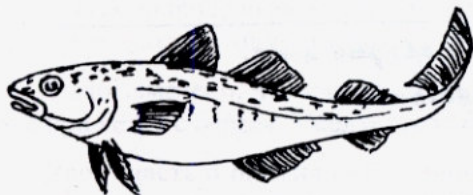


Рис. 18. Внешний вид наваги.

Весной навага отходит на участки с пониженной температурой воды и большей соленостью. К побережью подходит к осени и в зимнее время. При ветрах, повышающих соленость воды у берегов, подходы усиливаются. Период с осени до нереста (зимой) является преднерестовым. Беломорская навага во многих районах в реки не заходит. Откладывает икру обычно в декабре-январе на каменистых и песчаных грунтах на местах с быстрым течением и повышенной соленостью на глубине до 10-15 м. Икрометание – разовое. Икра не клейкая, донноподвижная (под влиянием течений). У крупных самок более 88 тыс. икринок. В нересте с одной самкой участвуют несколько самцов. Самцы созревают раньше самок. Икра развивается при отрицательной температуре (-1.5°). Личинки появляются в начале мая. Основу нерестового стада составляют рыбы 2-4-летнего возраста. После нереста навага известна под названием “голодная”. В это время она держится недалеко от нерестилищ.

Пища взрослой наваги: рыба, ракообразные, черви (полихеты). В малокормные годы в пище большую долю составляет молодь самой наваги. Наиболее интенсивно она питается с августа до января, когда наблюдается ее быстрый рост. При повышении температуры воды до 10° интенсивность питания снижается. В отдельные годы

обеспеченность наваги кормом не остается постоянной. Изменения в кормовых условиях отражаются на упитанности наваги, ее росте и плодовитости, что, в свою очередь, связано с численностью наважьего стада.

В Онежском заливе три стада. Самое многочисленное придерживается Поморского берега, меньшее – Лямецкого (восточная часть залива) и небольшое – Соловецких островов.

В восточной части Онежского залива основной лов производится вдоль Лямецкого берега в районе Кяндской губы, Пурнемы, Лямцы, Нижмозера. В небольших количествах навагу ловят в Унежме, а также в Ворзогорах (Нименьгской губе). По мере того, как лед утолщается, а слой воды подо льдом становится меньше, навага отходит дальше от берега на глубину 2.5-3 м и даже до 6 м.

*Промыслы и орудия лова.
Зимняя удочка.*

В период с 1861 по 1917 год происходило медленное изменение и усложнение орудий лова. За этот период лишь зимняя удочка для лова наваги осталась неизменной, как наиболее совершенное и дешевое промысловое орудие.

Во второй половине XIX века она представляла из себя короткое удилице с лесой, сделанной из конского волоса, оловянного (свинцового) грузила, вылитого в форме треугольника, преимущественно с крестом в середине, и трех крючков, привязанных короткими поводками в углах грузила. Вместе с пешней удочка стоила в 1884 году всего 1 рубль. Она даже демонстрировалась онежанами на Сельхозвыставке 1884 года в Архангельске.

В том году лов наваги происходил следующим образом. Выбирали место около отмелей или на глубине не более 1-1.5 аршина (0.71 – 1.06 м), делали прорубь диаметром в четверть аршина (0.17 м), опускали грузило так, чтобы крючки не достигали дна на четверть аршина. При обилии наваг “ужельщик” вытаскивал их по 3 и более за один раз. Были случаи, когда вытаскиваемая навага цеплялась за хвост друг друга.

Существовало поверье, что на украденные крючки навага ловится лучше, и поэтому ужельщики старались украсть “уды” (удочки) друг у друга.

Поэтому, вероятно, в избах нельзя было встретить уд на видном месте, их обыкновенно прятали подальше, чтобы посторонние не могли обрезать крючков. Была и другая примета. Если при молотье первого овина отскакивало и прилетало в рот зерно ячменя, то его заливали в грузило для того, чтобы навага лучше “клевала”. Для этой же цели ужельщики, когда опускали в первый раз в прорубь лесу, говорили следующие слова: “Святый первоверхновний Апостоли Петре и Павле, сами наелись, и меня раба(у) Божию (произносили свое имя) накормите”, при этом опускали в прорубь какую-либо монету. Затем первую выловленную навагу разрезали и высасывали из нее кровь, часть которой глотали, а остальной тут же мыли руки.

Было замечено, что навага ловилась лучше при морском ветре, чем при ветре с берега. Ужельщик за сутки вылавливал до 300 наваг.

Улов частью шел на собственное потребление, часть его по вторникам возилась на продажу в г. Онегу, часть продавалась на месте скупщикам из Олонецкой губернии по 30-50 копеек за сотню, смотря по величине наваг.

Иногда часть льдины отрывало, но остальные рыбаки сразу же организовывали помощь, несчастных случаев не было, хотя рыбаки иногда по несколько часов плавали на оторвавшейся льдине.

Через 30 лет в 1914 году удочка оставалась такой же. В 1912 году она состояла из короткой лесы, привязанной к палке с развилкой на конце. На эту развилку наматывали или, по мере необходимости, с нее разматывали “лесу” (леску). Грузило треугольной формы отливали из свинца. На крючки насаживали сушеного морского червя или кусочки наваги, корюшки. Морских червей запасали летом и осенью и в сушеном виде сохраняли до зимы.

Ужением занимались почти исключительно женщины. Ко времени прилива, когда навага вместе с водой шла к самому берегу, женщины, вооружившись санками, корзиной, пешней и удочкой, отправлялись на промысел. Группы их, маршировавшие мерным шагом с пешнями на плечах, в бахилах и серых домотканых кафтанах, издали напоминали отряды солдат. На облюбованном месте они пробивали небольшую круглую прорубь и садились удить.

При порядочном ходе навага сразу бралась за все три крючка. Хватаясь за наживку, она до того крепко держала ее челюстями, что успевали выдернуть удочку из воды и стряхнуть навагу на лед. Несмотря на крючки, навага, очутившись на воздухе, отпадала от наживки сама и ее не приходилось отцеплять руками.

Так ловили в Ворзогорах, Кушереке. По Поморскому берегу в Нюхче, Колежме, где был большой промысел наваги, в третьей четверти XIX века так же ловили на удочку, но крючки совсем не употреблялись, а наживку клали прямо в петельку на леске.

Начавшие появляться в то время рюжи быстро завоевали популярность в таком крупном наважьем центре, как Колежма, и только потом стали быстро распространяться по всему Онежскому заливу. К началу XX века они уже получили всеобщее признание. Но в некоторых селах по Поморскому берегу удочка осталась главным и единственным орудием лова наваги.

В 1911 году в с. Унежма промысел производился в районе острова Камбальего и в губе Смоленихе. Лов начинали сразу после покрытия бухты льдом. Так как губа здесь была очень мелкая и во время отлива лед ложился на дно, и сети могли примерзнуть к нему, то сетями (рюжами) не промышляли, а ловили навагу удочками. Этим промыслом занимались человек 250 (из 549 жителей), главным образом, женщины и подростки, зарабатывавшие за зиму 20-30 рублей на человека. Лов был вольный.

Весь улов продавался вологодским скупщикам от 60 коп. до 1 рубля за сотню. Тысяча наваг весила около 5 пудов (82 кг). За зиму отвозилось около 100 возов наваги, считая по 30 пудов (491 кг) на воз. За доставку до ст. Обозерская местные крестьяне получали от 75 коп. до 1 рубля с пуда (16,38 кг). Таким образом, промысел наваги давал заработок в 8800 рублей, в то время как мурманский тресковый промысел 33200 рублей.

В следующем по берегу селе Кушерека бухта была очень мелкая, обсыхающая в отлив верст на 7 (7,5 км), поэтому навагу также ловили удочками. Промыслом занимались, в основном, женщины и подростки; человек 400 (из 1639 жителей), зарабатывая по 20 рублей за зиму. Лучшие всего навага ловилась в устье Кушереки, у Важеннаволока и у Кривого ручья, а также против створных знаков.

Весь улов продавался как в Унежме. Всего промышляли около 175 возов (по 30 пуд.) общей стоимостью 8000 руб., зарабатывая на

доставке 4500 рублей. За доставку платили от 70 коп. до 1 рубля с пуда (16.38 кг). Промысел наваги давал сумму в 12500 руб., в то время как мурманский промысел – 65500 рублей.

В Малошуйской волости (с. Вачевское и Абрамовское) главным занятием являлся мурманский промысел, а наважий промысел был незначителен. Навагу ловили удочками исключительно женщины, по два человека с каждого двора (всего 237 дворов с 1275 жителями). Лучше всего навага ловилась в устье р. Малошуйки (у Куз-ручья), а также в сторону с. Нименга до Белого ручья. Для наважьего промысла не было установлено строго определенных границ, но крестьяне обычно признавали только за собой право производства морского промысла в пределах своих земельных наделов.

В Нименге в то время было 227 дворов общей численностью 1297 жителей. Основными промыслами были – мурманский и отхожие заработки на лесопильных заводах. В начале зимы по замерзанию губы навагу ловили удочками, а впоследствии небольшими сетями. По словам крестьян, навага здесь ловилась всего недели две и в очень малых количествах. Продавали возов 10 за зиму. Цены были такие же как в Малошуйской волости, годовой заработок составлял 600 рублей. Навагу ловили исключительно в устье р. Нименги.

Ворзогорская волость в 1911 году состояла из двух селений Кондратьевского и Яковлевского, в которых проживало 1238 человек. Море у берега было очень мелким, во время отлива дно обсыхало верст на 5 (5.3 км). Навагу ловили удочками с начала и до середины ноября (с середины и до конца ноября по н.ст.). Лов промыслового значения не имел.

На Ляницком (Онежском) берегу в 1899 году в Пурнемской волости было добыто 1600 пудов (26208 кг) наваги, в Кяндской – 240 пудов (3931 кг). В промысле участвовало как мужское, так и женское население. Ловили крючками на сушеного червя. Менее распространен был лов ставными сетями. Промысел начинался с ледостава и продолжался до конца декабря (первой половины января по н.ст.), когда навага становилась тощей, худой и теряла ценность.

Ловилась преимущественно крупная навага – “головка”. Она скупалась на месте по 4 руб. 50 коп. за 1000 штук, а при мелких продажах по 9 рублей. Отправлялась в Москву и Петербург через ст. Обозерская.

К началу XX века на Лямецком берегу основными орудиями лова стали рюжи. Ловом на удочку продолжали заниматься лишь женщины. К этому времени выработались не только оригинальные способы и орудия лова, но и промысловая одежда.

Удочку изготовляли из «вереса» (можжевельника) или соснового сучка, сломанного весной, очищенного и высушенного. На удилице оставляли несколько сучков для наматывания лески. Грузило отливали из олова. Лесой служил плетеный косичкой конский волос длиной 1.5 – 2 м, вместо крючка петля - “удавка”, в которую захлестывали по 2-3 сушеных червя.

Для рыбалки использовали морского червя пескожила (*Arenicola marina*), мохнатого в утолщенной “передней части”, темно-бурого цвета, длиной 15-20 см. Такой червь жил в песке, в глубоких (до 30 см) норках с двумя отверстиями, в одно из них, располагавшееся в углублении, непрерывно втекал в норку оплывающий песок, червь заглатывал его, пропуская через кишечник, и выбрасывал его в виде тонкого шнура через второе отверстие. В чистом песке червя копали кованой лопатой, стараясь вывернуть ком песка между углублением и “кучкой”. В песке с камешками – маленькой лопатой, действуя как совком, копали вдоль норки.

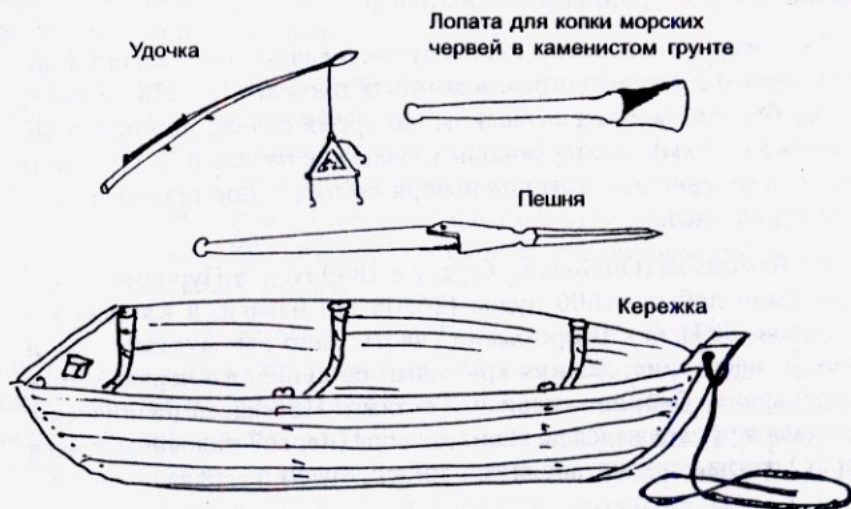


Рис. 19. Орудия лова.

Выкопанных осенью на море червей нанизывали на нить с помощью парусной иглы, и сушили на печке или вялили. Хранили их в “червянухе” – берестяном плетеном коробе прямоугольной формы с берестяной съемной крышкой.

На лед брали пешню, маленькую деревянную лопатку для выгребания льда из лунки, корзинку или плетеный из лучины короб, на котором и сидели. Часто груз везли на “керёжах” – санках из лучины с одним полозом в виде маленькой лодочки (с. Унежма, Кушерека).

Женщины надевали шубу из овчины, а поверх нее суконный “сукман” желтого цвета, подпоясывались шерстяным плетеным поясом – “кушаком”, все сборки сукмана сдвигались наперед. На голову повязывали легкий платок, поверх него надевали меховую шапку, обшитую сукном – “треух” (третье ухо закрывало шею). На ноги одевали вязаные чулки “на рубчике”, их подвязывали ремешками–подвязками из коровьей кожи или кожи морских животных. Одевали кожаные бахилы или валенки. На руки одевали две пары рукавиц: нижние вязаные “наладонки” или “исподки” (с. Пурнема), “деленки” (с. Нижмозеро), “пеструшки” (с. Лямца) и верхние суконные “вачеги” (с. Пурнема) или шубницы, шитые из старой овчинной шубы мехом внутрь, если мороз был сильным. “Деленками” называли рукавицы простой вязки с узорами, у них часто намокала резинка, поэтому предпочитали “русские” рукавицы, их вязали плоской иглой длиной 10-11 см. Игла имела желобок и отверстие для нити на расстоянии 3-4 см.

Зимний лов рюжами и неводами.

Если зимняя удочка была распространена издавна и повсеместно, то появление и развитие сетевых орудий лова сильно зависело от природных условий.

Рюжи для лова наваги появились в 1860-70-е годы в таком крупном центре промысла, как Колежма (Поморский берег), и быстро распространились по всему побережью Белого моря, потеснив удочку.

В ближайшем к Колежме и Нюхче селении Унежма, насчитывавшем в 1896 году 70 дворов, лов рюжами не прижился из-за очень мелкой губы. Население ловило преимущественно неводами, становясь на невод по 3-4 человека с лошадей. Главным образом, усилен-

но ловили осенью, когда навага была крупнее и лучше на вкус, промысел продолжался до весны. Материалы для невода покупали в Архангельске и Онеге. Нитки пряли женщины, а сети вязали старики. Собирали невода до полной готовности к лову уже сами рыбаки. Вылавливали до 1000 пудов (16380 кг) и всю продавали торговцам из Вологды по 50-60 копеек за пуд (16.38 кг).

К началу XX века в Унежме преобладающим орудием лова стала удочка. Скорее всего, это было связано с недостаточной глубиной бухты во время отлива и большими затратами труда при постановке и обслуживании неводов.

На Поморском берегу в 1911 году навагу повсеместно ловили удочками и только у устья р. Нименьги небольшими мерёжками (рюжами), совмещая этот вид лова с ловом удочкой.

На Лямецком берегу зимний наважий промысел проходил в с. Нижмозере, Пурнеме, Лямце. В 1890-е годы в Нижмозере было 70 дворов и 100 работников. Промыслы – наважий и лесной. Навагу ловили всем селением от октября до апреля (сер. октября – сер. апреля по н.ст.), причем лов производился в море, против селения. Ловили маленькими мережами, стоимостью по 6-7 рублей каждая. Пеньку покупали на месте по 6-7 рублей за пуд. Сети вязали старики, а вставляли обручи, подвязывали камни и т.п. сами рыбаки. Мережи ставили по 2 рыбака. Вылавливали в год до 5000 пудов (81900 кг) наваги. Осенняя более крупная – 250 штук в одном пуде, весенняя – 500 штук. За навагой приезжали вологжане и покупали поштучно: 100 штук – 50-60 копеек. До 30 человек промышляли ловом сельди в Покровском. Вылавливали до 500 пудов (8190 кг). Основными промыслами были наважий и лесной.

В 1910 году в Нижмозере было уже 111 домов. Навагу ловили в Ухтской губе и перед камнем Заяц. Рюжи ставили по “стрежам”, т.е. промоинам в иле, образованным отливным течением. Эти стрежи были постоянны – их было 4 в Ухтской губе и одна в губе перед камнем Заяц. Лов происходил следующим образом. Все нижмозерское общество делилось на 5 частей и метало жребий – где кому ловить. Пять частей по числу стриж, как наиболее удобных мест для лова наваги. По приблизительным подсчетам на один дом приходилось около 3 рюж, т.е. всего было около 330 рюж. Средний улов был около 50 рублей на дом. Цена наваги в начале зимы была 10 рублей за тысячу штук, а к концу доходила до 60 копеек за пуд. Около 10 домохо-

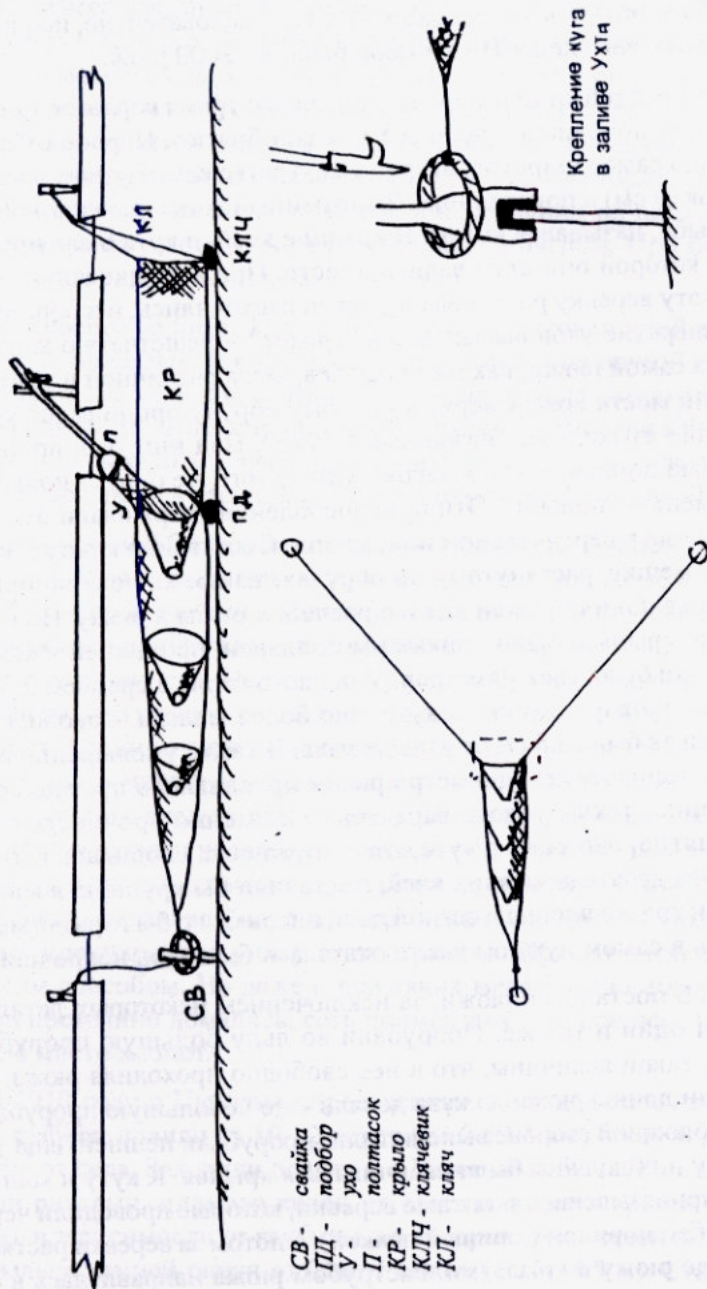


Рис. 20. Установка рюжи в заливе Ухта (подо льдом). По рисунку 1912 г.

заяв ездили зимой на лов сельди в Покровское. Доход от рыболовства был побочный, главным занятием было земледелие.

В 1912 году в заливе Ухта ловили около 200 рыбаков. Больше 20 рюж не было ни у кого, в среднем – по 10. Следовательно, по рассказам местных жителей в Нижмозере было до 2000 рюж.

Почти все рюжи или мережи делались с тремя горлами, препятствующими попавшей туда рыбе выйти обратно. Первое от входа горло было самое широкое, второе уже, третье самое узкое, всего до 2 вершков (9 см) в поперечнике. Заостренный конец рюжи, где собиралась рыба, назывался кутом. В крайние ячейки кута была продета веревка, которой они стягивались вместе. При вытряхивании рыбы из рюжи эту веревку развязывали, петли расходились, и в образовавшееся отверстие улов высыпался в “грохот” – решетчатую корзину. Величина самой рюжи, как и ее крыльев, была различной и зависела от условий места лова. Сверху к первому обручу пришивался кусок сети в виде языка, - так называемое “ухо”. Над ним был привязан деревянный поплавок – “полтасок”. Снизу того же обруча подвешивался камень – “подбор”. Эти приспособления удерживали входное кольцо всегда в вертикальном положении. Собственно к рюже, как к сетяному мешку, растянутому на обручах, на время лова пришивались крылья. Они служили для направления рыбы в рюжу. По верхней тетиве крыльев были привязаны поплавки, по нижней – камни. Ячей в рюже была трех размеров. У первого горла в среднем 2.5 см, в середине рюжи – 1.5 см, в куте еще более мелкая – около 1 см. Ячей крыльев была 3.5 см от узла до узла. В таком уменьшении ячеей вместе с уменьшением диаметра рюжи проявлялось прежде всего соображение технического характера, а именно прочность сети. Было понятно, что если в куте, где окружность сводилась всего к нескольким десяткам мелких ячеей, поставили бы крупную ячейю, то на одной и той же площади сетной дели ниток было бы гораздо меньше, и сеть в самом нужном месте оказалась бы очень непрочной.

Способ постанковки рюжи, за исключением некоторых деталей, везде был один и тот же. Прорубали во льду большую прорубь – “иордан”, такой величины, что в нее свободно проходила рюжа. На расстоянии длины рюжи до кута делали еще небольшую прорубь. В противоположной стороне выпешивали (прорубали пешней) еще две проруби, у них должны были оканчиваться крылья. К куту и концам крыльев привязывались затяжные веревки, которые проводили через ряд прорубей норилом (длинной палкой), а потом за веревки растягивали в воде рюжу с крыльями. Раструбом рюжа направлялась в ос-

новном на отливное течение, но иногда и на приливное. В установке рюж чаще всего различались способы крепления кута. Крылья рюжи оставались в воде все время, а кут приходилось отвязывать при каждом ее осмотре. В заливе Ухта кутовая веревка привязывалась к кольцу, свитому из прутьев. В дно забивался кол с аршин (0.71 м) длиной. При затягивании рюжи под лед кольцо надевалось на этот кол при помощи особого шеста с гнездом в толстом торце. Ощупью попадали гнездом на подводный кол и переводили на него кольцо, скользившее по шесту, действуя небольшим багром. При осмотре рюжи кольцо снималось с кола на веревку.

На побережье близ Нюхчи и Колежмы бытовал иной способ. Там к куту привязывался крюк, который вешался на другой крюк на льду. Чтобы кут не поднимался в воде, около него на петлю привязывался камень. В этом случае осмотр рюжи происходил быстрее. Проруби закрывались деревянными щитами, тогда как в других местах, их приходилось расчищать пешней через несколько дней.

Своеобразной была установка рюж в селениях Пурнема, Лямца, Пушлахта. В районе Лямцы и Пушлахты были открытые и ровные берега, большие глубины. Волны с моря вкатывались свободно и нагромождали прибрежный лед неправильными кусками, часто передвигая и ломая его. На этом льду употреблялся самый незначительный размер рюжи – всего 12 вершков (0.53 м) в диаметре первого кольца. Ставили рюжи на обсыхающем или почти обсыхающем дне, где лед в малую воду ложился на него. Из-за таких условий рюжи ставились следующим образом. Выпешивали лед во всю длину и ширину рюжи и укладывали ее на морское дно. Делали стенки и крышу из хвороста, хвои и т.п., засыпая их снегом и льдом. Для осмотра рюжи оставляли ворота, закрывавшиеся щитом. Такое прикрытие предохраняло рюжу от замерзания. Крылья затягивались обычным способом. Но даже и при таких мерах предосторожности обручи постоянно ломались, сеть примерзала, что при осмотре доставляло много хлопот.

В 1910 году в Пурнеме определенных мест для лова наваги не было, рыбаки ловили за 10-12 верст (10.6-12.8 км) по ту и другую сторону от села. Заходили ловить и в Ухтскую губу. В Лямце навагу ловили рюжами, диаметр колец от одного до двух аршин (0.71 – 1.42 м), в зависимости от глубины, на которой рюжа ставилась. Длина крыльев зимней рюжи от 2 до 7 сажен (4.26-14.9 м). Ставились рюжи по “стрежам”, т.е. промоинам в дне под водой. При приливе и отливе вода особенно быстро текла по этим промоинам. Рюжи ста-

вились на “убылую” воду, т.е. против отливного течения, но иногда и на “прибылую”. Летом употреблялись рюжи без сетяных крыльев. В среднем доход от лова наваги на один дом был около 100 рублей. Доход этот был не главным, а второстепенным, гораздо больше давали заработки на лесопильных заводах города Онеги.

В 1912 году в Лямце из 130 домохозяев промышленяло человек 60-70. Только у 3-4 было по 10 рюж, у остальных – по 3-4. Рюжи были маленькие, не больше аршина (0.71 м) в поперечнике. Всего их насчитывалось до 250.

Время лова наваги.

Массовый промысел наваги на побережье Белого моря начинался, за исключением Лямецкого берега, как только лед начинал выдерживать тяжесть людей. Осенью были лучшие уловы. Опять-таки, за исключением Лямецкого берега, к половине декабря (к концу декабря по н. ст.) навага переставала ловиться, и рюжи вынимали из воды. В значительно сокращенном размере лов возобновлялся после 6 января (19 января по н. ст.), когда навага опять подходила к берегу, но уже “голодная”, т.е. без икры.

На Лямецком берегу промысел развивался к концу декабря (сер. января по н. ст.) и продолжался до Сретенья (15 февраля по н. ст.). Таким образом, промысел наваги захватывал период икрометания, когда в других местах этот промысел уже не производился. Рыбаки Пурнемы и Лямцы вылавливали навагу с текущей икрой и этим самым, как считали нижмозерские рыбаки, наносили большой урон и способствовали ежегодному снижению уловов. Причина особенного обилия самой мелкой наваги в заливе Ухта объяснялась близостью его к нерестилищу. Так осенью 1912 года у Нижмозера тысяча штук наваги весила 2 пуда (32.76 кг), а в Колежме – 6 пудов (98.28 кг). В Унской губе (Летний берег) тысяча наважин весила 2-3.5 пуда, вместо нормальных 4-5 пудов. В губе Ухта (рядом с Нижмозерской) ловилась такая же навага. Самые мелкие экземпляры половозрелой наваги в Ухте были: самец – длина 13.8 см, в то время, как у Ворзгор самец – 15 см, самка – 17.5 см. Наряду с такой навагой ловилась и молодь, причем больше всего и самая мелкая в заливе Ухта и по Лямецкому берегу, а именно, 10.5-12.5 см длиною.

Сбыт наваги.

В 1912 году по всему побережью продажа наваги была свободной, т.е. не ограниченная никакими контрактами со скупщиками. Скупщиков было много и конкуренция большая, цена вследствие этого держалась хорошая. На цену больше всего влияла погода во время промысла. В мороз, даже при больших уловах, цена держалась на одном уровне, а в теплую погоду навагу, как скоропортящийся продукт, никто не брал даже задешево. В этом случае промышленники предпочитали по целой неделе и больше гноить навагу, совсем не вынимая рюж. Для замораживания рыбы нигде не применялось даже простейших ледников. Обычно промораживали навагу в возах, оставляя их на льду реки. Считалось, что в возу рыба, кроме наружных слоев, не оттаивает в продолжении нескольких дней оттепели. В обычное время агенты рыботорговцев разъезжали непосредственно по местам промысла и скупали только что выловленную рыбу. Точно так же и в местах лова наваги на удочку брали все, что было, хоть десяток наважек. Деньги выплачивали тут же, для чего скупщики возили с собой целые сумки мелкой монеты. Цена держалась по 1 копейке за штуку, кроме самой мелкой.

В 1861-1917 году промысел наваги в больших размерах происходил у с. Унежма и Кушерека на Поморском берегу и в районе Нижнеозера, Пурнемы на Лямецком, это было связано с районами обитания здесь наваги. У Унежмы во второй половине XIX века применялись невода, а в начале XX века из-за прибрежного мелководья на первое место вышла удочка. На Лямецком берегу, более глубоком, к началу XX века, наоборот, предпочтение отдавалось рюжам, а удебный лов сократился. Лов неводами и рюжами производился мужским населением. На удочку, большей частью, ловили женщины, это было связано с тем, что лов производился в непосредственной близости от селений. Для вывоза улова применялись как конные сани, так и небольшие однополосные санки – “кережи”. Скупка рыбы происходила прямо на льду торговцами. Несмотря на большой объем уловов наважий промысел ни в одном селении не занимал главенствующего положения из-за низких цен и наличия других более прибыльных промыслов.

Глава 13. Промысел сельди.

Биологические особенности сельди.

Беломорская сельдь (*Clupea harengus pallasii*) делится на 2 группы: мелкую и крупную. У крупной формы длина достигает 34 см, у мелкой – 22 см. Мелкая сельдь Кандалакшского залива имеет средний размер 15 см и вес от 20 до 40 г. Самая мелкая – устьянка из Двинского залива. Мелкая сельдь живет до 7-8 лет, крупная – до 13-14 лет. Половозрелость мелкой наступает на 2-3 году жизни, крупной – на 4-5. Плодовитость небольшая. Одна самка онежской сельди, нерестующейся у Поморского побережья, вымётывает 20-23 тыс. икринок. Икрометание однократное.

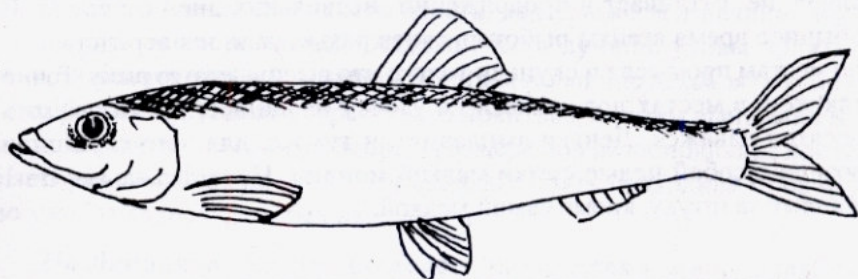


Рис. 21. Внешний вид сельди.

Нерест происходит в прибрежной полосе моря на глубине 2-3 м, иногда до 5. Икра откладывается на грунт и на водоросли (анфельцию, фукусы). Икру в огромных количествах поедают корюшка, навага, колюшка и другие рыбы. В личиночный период, когда вышедшие из икринок личинки имеют длину около 0.5 см, много их поедают медузы и различные рыбы. Погибают личинки и при нагонном ветре, когда волны выбрасывают их на берег.

Интенсивность питания сельди различна в отдельные сезоны. Онежская сельдь, нерестующая у Поморского побережья, после нереста усиленно питается, держась в открытой части залива разреженно, не образуя промысловых скоплений. К осени, начиная с сентября, снова собирается в косяки и из открытых участков залива заходит в губы, где питается мелкими веслоногими рачками.

В сентябре и октябре концентрация сельди наблюдается у Соловецких островов. Половина сельди не питается, другая же усиленно

откармливается придонными бокоплавами, мизидами. В зимнее время, с ноября-декабря до апреля-мая, сельдь находится в предустьевых районах рек и почти не питается. После зимовки начинается период преднерестового интенсивного откорма, который длится с середины апреля до начала нереста в районах, расположенных близ нерестилищ.

В Онежском заливе различают два стада сельди. Более многочисленное сорокское, которое размножается и обитает вдоль Поморского побережья. Другое сельдяное стадо придерживается восточного побережья залива, встречается в Конюховой, Пушлахтской, Покровской губах, а также в районе Ворзогор. Наиболее многочисленна в Покровской губе так называемая покровка, составляющая основу сельдяного промысла юго-восточной части Онежского залива.

По размерам покровка мельче сорокской. Ее средний промысловый размер – около 15 см, вес – около 20 г. В уловах преобладают трехлетки.

Нерест покровки в некоторые годы наблюдался рано, но наступившие затем похолодания задерживали его или, наоборот, начало нереста запаздывало, а последующие потепления ускоряли его. В 1951 году нерест начался в третьей пятидневке мая и закончился в начале июля, т.е. продолжался около 2,5 месяцев. Размножается сельдь в Покровской губе, у Кий-острова, в районе Сельдяных луд. В летнее время в разреженном состоянии она держится в наиболее прогретом поверхностном слое воды, до глубины 10-15 м. Позднее, в октябре, опускается в более глубокие слои, до 10-25 м, а затем уходит под кромку льда в районы, отепленные стоком пресных вод.

*Промысел и орудия лова.
Лов розгами и неводами.*

Лов сельди в Онежском заливе Белого моря производился издавна, но был нерегулярен. Это было связано как с природными условиями, так и с организацией промысла.

Начиная с 1766 года сельдяной промысел в Онежской, Кандалакшской и Кольской (Баренцево море) губах был передан особой компании. Она пригласила к себе на службу голландских солильщиков, но дела пошли неудачно и в 1775 году компания прекратила свою

деятельность. Указом Сената от 23 апреля 1776 года было разрешено свободно производить сельдяной промысел в Архангельской губернии.

В 1894, 1896, 1897, зимой 1898-1899, 1901, 1903, 1907, 1909, 1912 и 1914 годах сельдь в Онежском уезде совсем не попадала рыбакам.

В середине 1880-х сельдь ловили рыбаки из 5 волостей: Кяндской – 173 невода и 1330 рюж, Кокоринской – 5 неводов и 15 рюж, Ворзогорской, Вачевской и Кушерецкой. Сельдь ловили в течение всей зимы у Покровского. Сельдь продавали приезжавшим за ней жителям Олонецкой губернии. Цены зависели от улова. Некоторые рыбаки за зиму зарабатывали 300-400 и более рублей. В Ворзогорской волости материальный достаток во многом зависел от степени улова сельди. С 1880 года улов сельди ежегодно был плохим, а выпадали годы, когда совсем ничего не ловилось, как в зиму 1881-82 годов. Газета “Архангельские губернские ведомости” за 21 декабря 1885 года писала: “В настоящее время сельдь почти совсем не ловится, и жители занимаются перевозкою сельди из Сороки”. Лов у с. Сорока (ныне Беломорск) был настолько хорош, что даже в Онеге пуд мороженной привозной сорокской сельди продавался по 1 рублю 10 копеек в оптовой продаже. Цена на сельдь колебалась в течение ноября (вторая половина ноября – первая половина декабря по н.ст.) между 1 руб. 60 коп. и 1 руб. 10 коп. Привезенную сельдь продавали в Онеге “каргополам”, и отправляли в Олонецкую губернию и Архангельск. Перевозкою сельди были заняты жители всех приморских волостей. В течение ноября ежедневно можно было видеть целые обозы с сельдью, то приходящие в Онегу, то уходящие в Архангельск и Каргополь. Не обходилось при этом и без “комиссионеров”: богатые онежане скупали привезенную сельдь и затем тут же перепродавали “каргополам”. Некоторые онежане зарабатывали на этом до 100 рублей в неделю. Этому благоприятствовала погода, в течение ноября 1885 года она была холодная, морозных дней было 14, а оттепели были только 24 и 25 числа.

Самый большой сельдяной промысел на побережье был в Сорокской губе, меньше в Сумской и близ Онеги у с. Покровского.

В первую половину 1890-х годов в Покровском было всего 52 двора и 65 работников. Своего хлеба хватало лишь на 5 месяцев. Главным промыслом был сельдяной. Ловили с ноября по апрель (вторая половина ноября – вторая половина апреля по н.ст.). Невода, мережи изготовлялись самими рыбаками. Пеньку частью покупали

в Архангельске, частью изготовляли из собственного сырья (конопля, посеянная на своих наделах). Невода обходились в 10-15 рублей, мережи – 10-12 рублей. На каждый невод приходилось по 2-3 рыбака и с ними одна лошадь. Мережами ловили по 2 человека. Вся сельдь продавалась в свежем виде торговцам из Каргополя и Вологды по 1-2 рубля за пуд. В то время как на лесозаготовках работник с лошадью зарабатывал в день 80 коп. – 1 рубль. Ежегодно вылавливали до 7000 пудов (114660 кг).

Селение Малошуйка насчитывало 150 дворов с 200 работниками. Главными промыслами были Мурманский и судоходный. Сельдь не подходила к Малошуйке десятками лет, поэтому до 50 человек ловило у Покровского. Уловы достигали 1500 пудов (24570 кг) за сезон. Своего хлеба в Малошуйке хватало только на 3,5 месяца, а покупной был дорог – 1 рубль 14 копеек за пуд.

В расположенном за ним с. Кушерека было 240 дворов с 300 работниками. Главными промыслами были Мурманский и судоходный. Своего хлеба хватало на 3 месяца. Ловили сельдь у Покровского до 1500 пудов (24570 кг).

Приезжие рыбаки из Ворзогор вылавливали у Покровского до 1000 пудов сельди.

Из с. Нижмозеро, состоявшего из 70 дворов со 100 работниками в Покровское уезжало до 30 человек. Они вылавливали до 500 пудов (8190 кг) сельди.

В Кянде было 150 дворов и 200 работников. Главными промыслами были сельдяной и лесной. До 100 человек ловили сельдь у Покровского. Вылавливали в год до 4000 пудов (65520 кг).

В с. Тамица, расположенном в 20 км севернее Покровского), в то время было 200 дворов с 280 работниками. Своего хлеба хватало на 5-6 месяцев. Главным промыслом был сельдяной. Ловили всю осень и весну против самого селения. Вылавливали до 8000 пудов (131040 кг). Снаряды и условия продажи были такие же как в Покровском.

Таким образом, за один сезон в Покровском было выловлено 15500 пудов (253890 кг). В Тамнице 8000 пудов. Вся эта сельдь в количестве 23500 пудов (384930 кг) продавалась замороженной.

В Ворзогорах же, насчитывавших 180 дворов с 200 работниками, уловы солились норвежской солью, покупаемой в г. Онеге по

60-70 копеек за пуд. Продавали уловы приезжавшим из Каргополя и Вологды торговцам по 50 копеек – 1 рубль за бочонок. Вылавливали до 500 пудов. Ловили мережами, ставя их “на сухую воду”. Мережи готовились самими крестьянами. Если же сельдь в мережи совсем не попадала, что бывало редко, то ловили для себя и сушили навагу, камбалу, корюшку.

Всего по Онежскому уезду за один год в первой половине 1890-х годов было выловлено 24000 пудов (393120 кг) сельди.

В 1911 году в Ворзогорах было уже 199 дворов, 570 мужчин и 668 женщин. Главными занятиями были сельское хозяйство и лесные работы. Сельдь у берегов появлялась в начале декабря (сер. декабря по н. ст.), но так как море у берегов очень мелкое, обсыхающее верст на 5, то сельдяной промысел производился только в начале зимы. После, когда вся бухта, расположенная к востоку от Ворзогорского мыса, замерзала, крестьяне уезжали на селедочный промысел в Покровское, где промышляли сельдь всю зиму.

Сельдяной промысел для ворзогорских крестьян был случайным заработком. Зимой 1908-1909 года выручка составила около 6000 рублей, в 1909-1910 – 10000 рублей.

Зимой 1909-1910 года в с. Тамица было до 80 сельдяных артелей по три человека в каждой. Всех неводов было около 500, т.е. по 6-7 неводов на артель. Размеры сельдяного невода были: окружность матицы (сетяного мешка) в 400 ячей, длина ее была в 2.5 сажени (5.3 м), глубина – 5-6 аршин (3.5-4.3 м), а длина всего невода с крыльями – до 25 сажень (53.3 м). Ловили преимущественно между Кий-островом и Покровским наволоком. Невода подо льдом расставлялись в определенном порядке, а именно, по линиям, перпендикулярным берегу и параллельным между собой. Расстояние между линиями неводов составляло около 30 сажень (64 м). Невода ставились на отливное течение, идущее в этом месте вдоль берега с юга на север. По наблюдениям “промышленников” (рыбаков), отливное течение достигало скорости течения порожистой речки и прекрасно расправляло и удерживало в таком положении невода. Сельдь шла “юрами” (косяками) и попадала крайне неравномерно. В появлении масс сельди у берегов была замечена периодичность. Так, на протяжении 7-8 лет сельдь ловилась хорошо, а потом наступал период почти полного ее исчезновения. В уловистые годы в Тамице заработки составляли свыше 100 рублей на человека. В начале зимы цена сельди держалась до 3 рублей за пуд и в 1909 году ниже 2 рублей не опус-

калась. Всего, предположительно, за сезон зарабатывалось до 24000 рублей, но заработок этот был второстепенный, больше зарабатывали на онежских лесопильных заводах. Рыбаки из с. Покровского промышляли тоже неводами. Они образовывали до 30 артелей, по два домохозяина в каждой. Благодаря близости места лова, имели возможность держать в артели по 12 неводов, т.е. всего около 360.

В начале XX века в Покровском в изготовлении сетей участвовали женщины – пряли коноплю, и мужчины – скали и вязали. Коноплю покупали за сельдь в Каргополе. Кроме невода и рюжи применялись пешня, лопата, сак (для вычерпывания рыбы из матицы, когда из-за большого улова ее не могли вытащить на лед).

Из с. Нижмозера в 1909-1910 году в Покровское на лов сельди ездили около 10 домохозяев. Для лова они собирались в артели по 3 человека. У каждой артели было по 6 сельдяных неводов размером 28x4 сажени (59.7x8.5 м). Средний улов был около 100 рублей на человека, т.е. всего до 1000 рублей.

В этот сезон и рыбаки из Кянды, собравшиеся в 20 сельдяных артелей по 3 человека, ловили сельдь в губе близ с. Покровского. Использовали до 200 сельдяных неводов. Сравнительно немного ловили сельдь и рюжами. 100 рублей на человека считалось хорошим заработком, т.е. всего до 6000 рублей. Этот доход был побочный, основной – отхожие промыслы. Это было связано и с тем, что сельдь к устью Кянды подходила далеко не каждый год. Часто в невода не попадало даже на уху. По наблюдениям 1912 года, невода ставились у Кянды все время и в одно и то же место и к ним ездили из села верст за 7-8 (7.5-8.5 км) два раза в сутки, сообразуясь со временем малой воды. Невода ставились на отливное течение.

В сезон 1909-10 г. только с Лямецкого (Онежского) берега в Покровском ловило 133 артели, насчитывавшие 370 рыбаков и 1078 неводов.

Уловы сельди в 1913 году по Онежскому уезду составили 680 пудов (11138 кг) на сумму 1180 рублей.

Сбыт и транспортировка.

По всему побережью сельдь морозилась прямо на улице и состояние погоды заметно влияло на цену улова, оттепели страшно понижали его ценность. Другим большим местом (на Поморском берегу) было отсутствие удовлетворительных путей сообщения. Промыслы начинались по окончании навигации, около этого же времени начиналась осенняя распутица, когда и без того плохие земские тракты становились совершенно непроезжими. Перевозка грузов могла осуществляться только после установления зимнего пути.

В 1912 году кроме лова сельди жители Поморского берега: Ворзгор, Нюхчи и т.д. занимались извозом. Возили сельдь из с. Сорока на ст. Обозерская. Но промысел этот был не особенно выгоден. На воз грузили 25-30 пудов (410 - 490 кг), редко 35 пудов (570 кг) в очень хорошую дорогу. Цена провоза была 1 рубль с пуда, т.е. возчик получал 25-30 рублей. 400 верст (427 км) от Сороки до Обозерской проезжали туда и обратно не менее чем за 2 недели. За это время расходовали на себя и лошадь рублей 14-15, значит, оставалось на руках рублей 10, в лучшем случае 15.

В период с 1880-х по 1910-е годы лов сельди производился периодически, в зависимости от ее появления у берегов. Основным местом лова была бухта у с. Покровского, меньше ловили сельдь у Ворзгор и Тамицы. Рыбаки Поморского и части Лямецкого (начиная от с. Кянда) берега ловили сельдь у Покровского. Первоначально ловили как рюжами, так и неводами, а к началу XX века основным орудием лова сельди стали невода. Улов морозили. Рыбу продавали приезжим торговцам в Каргополь, Вологду, Архангельск. Со строительством железной дороги Вологда - Архангельск (1897 г.) все больше сельди стали отправлять на ст. Обозерскую. В 1880-е годы сельдяной лов играл заметную роль в экономической жизни с. Ворзгоры, Покровское, Тамица. К началу XX века значение сельдяного промысла упало и было потеснено лесным и другими промыслами.

Глава 14. Промysel камбалы.

Биологические особенности семейства камбаловых (*Pleuronectidae*).

Это типичные обитатели дна. Оплодотворенная икра – плавающая. Личинки держатся в верхних слоях воды. С наступлением зимы уходят с прибрежных мелководий на глубокие места. У личинок глаза по обеим сторонам головы, но затем по мере приспособления к донному образу жизни глаза перемещаются на одну сторону. Для Белого моря известно 5 видов камбалы: речная, полярная, камбаларш, ершоватка (лиманда) и морская. Все взрослые камбалы плавают на боку.

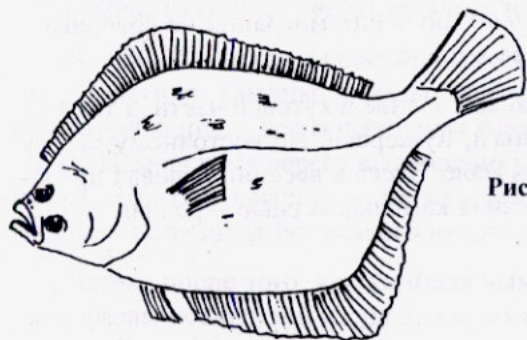


Рис. 22. Внешний вид камбалы.

Камбала речная беломорская (*Pleuronectes flesus Bogdanovi* S.) от других беломорских камбал отличается костными бугорками, расположенными у основания спинного и анального плавников, и небольшим шероховатым гребнем позади глаз. В длину не более 40 см, редко до 48 см. Нагуливается в море, но часто заходит в реки. Придерживается песчаных грунтов. Самцы достигают половозрелости на 3-4 году, самки на 4-5 году при длине около 20 см. Число икринок у самок – от 400 тыс. до 1200 тыс. 7-8-летнего возраста достигают лишь редкие экземпляры. В 1951 году нерест в западной части Онежского залива наблюдался в период с июня по август, разгар его – в середине июля. Икрометание происходит в прибрежной зоне, но вне влияния пресных вод. Растет эта камбала медленнее чем мурманская. Размножается с середины июня до середины июля. Молодь в значительных количествах держится в кутовых участках Двинского и Онежского заливов.

Камбала полярная (*Liopsetta glacialis* P.) известна под названием “няшная” камбала. Няшей называют вязкий ил на прибрежном дне моря. По размерам она не превышает 20 см. Растет медленнее других камбал. Половозрелость ее наступает на 4-5 году. Размножается в январе-марте подо льдом при температуре минус 1.2-1.6° и сравнительно высокой солености (27-28 г солей на 1 л воды). Число икринок – до 200 тыс. Места нагула молоди – устья рек, предустьевые районы, прибрежные мелководья. В кутовых частях Онежского, Двинского и Мезенского заливов при лове сельди, наваги попадает много молоди камбалы.

Камбала ершоватка (*Limanda limanda* L.). У этой рыбы боковая линия над грудным плавником изогнута в виде полукруга. Средняя длина ее на Мурмане – 25 см, вес 175-200 г, беломорская мелочь. Живет в прибрежной зоне до глубины 50-70 м, обычно на песчаных участках. Встречается в прибрежной полосе на участках, где влияние пресных вод незначительно. Больших миграций не совершает. Нерестует в Онежском заливе в июле.

Камбала ловится в Онежском заливе в кутовой части, а также в районах Малошуйки, Нименьги, Кушереки. По восточному берегу залива (Лямецкому) камбалы мало. Здесь в весенних уловах преобладает мелкая полярная и речная камбала, осенью – речная.

Глава 15. Лов рыбы по открытой воде.

Лов продольниками.

В 1850-е годы камбалу по берегам Белого моря ловили продольниками. Продольник представляет из себя веревку, к которой привязывались волосяными поводками вершков в 5 (0.22 м) длиною маленькие медные или железные крючки. Расстояние от крючка до крючка было от полуаршина (0.35 м) до аршина (0.71 м). Крючки соединялись по сотне в ряд. Они наживлялись мелкими морскими червями, которых выкапывали из морского песка.

Концы продольника привязывались к двум камням, которые служили якорями. Линии продольников приставляли друг к другу так, что они образовывали зигзаг. Продольник не изменился и в 1860-е годы. Конструкция его не изменялась и в дальнейшем.

В 1850-1860-е годы особенно много камбалы вылавливали в устье р. Онеги, р. Тамицы, р. Ухты. Большею частью она шла на местное потребление, в незначительном количестве ее вялили и продавали. По Поморскому берегу выловленную камбалу нанизывали на палочки. Почти у каждого дома их провяливалось на солнце по несколько тысяч штук без всякого предварительного приготовления.

Летом, после того, как камбала выметывала икру, она становилась чрезвычайно сухой и худой, и поэтому никем в пищу не употреблялась. Лов ее в это время года прекращался.

На сельхозвыставке 1884 года, проходившей в Архангельске, жителем Онежского уезда Прохоровым был представлен продольник для промысла наваги и камбалы в летнее время.

Лов неводами.

В середине 1890-х годов в с. Унежда сельдь ловили неводами у берега в течение мая. Стоимость невода была 40 рублей. Для его изготовления в Онеге покупали пеньку по 6 рублей за пуд. Ловили до 5 бочонков, весом каждый 6 пудов (98 кг). Солили норвежской солью, по 20 фунтов (8 кг) на бочонок. Бочонки продавались онежским торговцам по 6 рублей. В 1912 году писали, что сельдь ловится сразу после вскрытия бухты ото льда, но уловы очень незначительны и не ежегодны (орудия лова не указаны).

Лов переметами и рюжами.

Летняя рюжа имела такое же устройство как и зимняя, но в отличие от зимней могла иметь крылья из плетня на кольях – “стенки”. Стенки назывались “язами”. Язы представляли из себя две плетеные стенки на кольях длиной сажень по 20-70 (43-149 м), расположенные под углом. Отверстие угла было обращено к берегу. В вершине угла стенки не сходились, а против прохода ставилась рюжа. Чуть не доходила до рюжи и крыльев третья стенка, стоявшая перпендикулярно берегу. Эта стенка имела длину сажень 30-50 (60-105 м). Рюжи ставились вдоль берега сажень 50 одна от другой, дальше от деревни – более редко. Язами ловили в Лямце и Пурнеме.

Похожую конструкцию имел и “перемет” на Ворзогорах. Он отличался лишь тем, что имел более короткие крылья, первые кольца – большего диаметра, все стенки из сети на кольях. Переметы ставились на отливное течение. Рюжи и переметы употреблялись для лова наваги и камбалы в летнее время. В с. Ворзогоры места лова рыбы были распределены следующим образом. Для лова рыбы крестьяне с. Кондратьевского имели 4 тони, расположенные к югу от мыса Ворзогорского. Тони делились ежегодно по четвертям. Яковлевцы имели три тони, расположенные к востоку от м. Ворзогорского. Они делились ежегодно по третям.



Рис. 23А. Ворзогорский перемет (вид сбоку). По фотографии 1911 г.

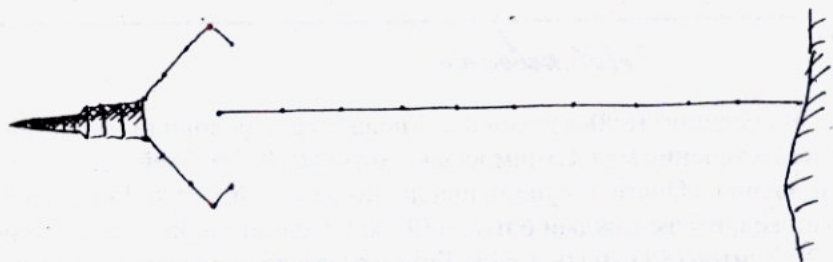


Рис. 23Б. Ворзогорский перемет (вид сверху)

берег

В связи с малыми уловами вся рыба, вылавливаемая летом, шла на местное потребление и не вывозилась за пределы уезда. Промысел камбалы, наваги, корюшки не имел существенного влияния на экономическое положение крестьян Онежского уезда.

Лов сельди и наваги по побережью Белого моря производился в местах ее подхода к берегу. Ловило местное население. Навагу промышляли по всему побережью, при лове использовали удочку. Она не требовала больших физических усилий, и поэтому ею ловили женщины. Где позволяли условия, применялась рюжа и невод.

Зимний рыбный промысел в Онежской губе в 1877 г.

Волости	Хозяева	Покрутчики	Затраты на промысел (руб.)	Добыча сельди и наваги (пуд.)	На сумму (руб.)	Барыш (руб.)
Кяндская волость	400	50	2000	4000	8000	6000
Пурнемская волость	500	23	800	1800	2690	1890
Итого:	900	73	2800	5800	10690	7890

В 1890-х годах жители сел Унежма, Кушерека, Малошуйка, Нименьга и Ворзогоры зимой ловили, главным образом, навагу на удочку и сельдь неводами стоимостью 15-25 рублей. Навага продавалась скупщикам из Вологодской губернии по цене 1 руб. 20 коп. за пуд, цена сельди колебалась в пределах 1-2 рублей. Крестьяне сел Покровское, Тамица и Кянда занимались, в основном, промысловым ловом сельди в начале зимы неводами и рюжами, цена которых доходила до 25 рублей. Жители Нижмозера ловили зимой на удочку навагу, часть которой шла на собственное потребление, часть на продажу. Жители Пурнемской волости занимались зимой ловом на удочку наваг, но большее значение для них имел весенний зверобойный промысел. Лов производился вблизи селений и начинался по замерзанию Онежского залива.

Лов сельди осуществлялся рюжей и неводом, а к началу XX века в основном только неводом.

Название селения	Лодки	Хозяева	Покрутки	Затраты на промысел (руб.)	Добыча (пуд.)	На суму (руб.)	Ба-рыш (руб.)	Убы-ток (руб.)
г. Онега	7	5	17	1600	Семги 15 Сигов 40 Корюшки 300 Всего: 355	180 80 240 500	- - - -	620 420 60 1100
Кокоринская волость	34	68	-	150	Семги 48 Др. рыбы 519	384 615	849	-
В общественном заводе, отдаваемом в аренду	3	1	10	600	Семги 130 Др. рыбы 170	1046 206	652	-
Мардинская волость	5	5	15	50	Семги 10 Др. рыбы 200	50 250	250	-
Посадская волость	9	9	19	40	Разной рыбы 120	240	200	-
Кириловская волость	3	3	-	6	Разной рыбы 18	36	30	-
Савинская волость	20	20	34	45	Разной рыбы 125	250	205	-
Наволоцкая волость	10	10	20	20	Разной рыбы 200	120	100	-
Калгачинская волость	57	32	117	2356	Разной рыбы 1042	1183	-	1173
Золотницкая волость	50	50	-	300	Семги 256	1212	912	-
Кяндская волость	30	-	100	200	Разной рыбы 500	1000	800	-
Итого:	228	203	315	5367	3693	7592	3998	2273

Летний морской, речной и озерный лов в Онежском уезде в 1877 году.

Уловы в разные годы были очень неравномерны, как из-за биологических особенностей рыбы, так и интенсивности промысла. Все это может характеризовать следующая таблица:

Волость	Сельдь, пуд		Навага, пуд	
	1899	1913	1899	1913
Ворзогорская	1850	130	100	60
Нименьгская		10	115	100
Кушерецкая		300	350	2100
Кяндская	70	40	240	1200
Пурнемская			1600	700
Тамицкая	4500	200		200

Местные рыбные промыслы к началу XX века перестали играть заметную роль в экономике прибрежных волостей. В 1913 году выручка от этих промыслов по отношению к остальным составляла: Подпорожская волость – 26 %, Ворзогорская – 31 %, Малошуйская – 53 % и Кушерецкая – 70 % (но в них входила и выручка от Мурманского рыбного промысла), Тамицкая – 5 %, Кяндская – 6 %, Пурнемская – 6 %, Летне-Золотицкая – 36 %. Все это было связано с увеличением доли лесных промыслов в Онежском уезде.

Источники.

1. СГИАПМЗ - 11-13-86 (с. Нижмозеро), Д-2/73 (с. Пурнема, с. Покровское), Д-1/81 (с. Пурнема, с. Лямца), 11-13-84 (с. Пурнема, с. Лямца)
2. ГААО - ф. 1, оп. 8, т. 1, д. 1536.т-2; ф. 6, оп. 5, д.75.
3. АГВ - 1884, № 10-12, 29, 30, 32, 33, 37, 38, 40, 41, 43, 45, 46.

Библиография.

1. Алеев В.Р. Промысел наваги и сельди по Онежскому и Кемскому берегам Белого моря зимой 1912 года/ Материалы к познанию русского рыболовства. - Петроград, 1914, т. 3, вып. 9.

2. Алеев В.Р. Поездка на Летний и Онежский берега Белого моря в 1910 г. и описание морских рыболовных угодий./Материалы к познанию русского рыболовства. - СПб, 1913, т. 2, вып. 2.
3. Варпаховский Н.А. Рыбный промысел Архангельской губернии в 1899 году. - СПб, 1902.
4. Голубев Н.А. Рыбные промыслы Архангельской губернии. - № 9-10, 1910.
5. Дмитриев Н.А. Биология и промысел сельди в Белом море. - М., Пищепромиздат, 1946.
6. Исследование о состоянии рыболовства в России. Т. 6. Рыбные и звериные промыслы в Белом и Ледовитом морях. - СПб, Изд-во Министерства государственных имуществ, 1862.
7. Книпович Н.М. О рыбных и морских звериных промыслах Архангельской губернии. -СПб, 1897.
8. Книпович Н.М. Онега./Энциклопедический словарь Брокгауза и Ефрона. - СПб, 1897, т. 21а.
9. Козлов Н. Материалы для географии и статистики России. Архангельская губерния. - СПб, 1865.
10. Максимов С.В. Год на Севере. - Архангельск, Северо-Западное книжное изд-во, 1984.
11. Наважий промысел в Онежском уезде. - Архангельск, "Архангельские губернские ведомости", 1884, № 100.
12. Новиков П.И. Рыбы водоемов Архангельской области и их промысловое значение. -Архангельск, Северо-Западное книжное изд-во, 1964.
13. О сельдяном промысле в Онеге. - Архангельск, "Архангельские губернские ведомости", 1885, № 102; 1886, № 26.
14. Промыслы Беломорского населения./Комитет для помощи поморам Русского Севера. - СПб, 1896.
15. Якобсон Р.П. Статистико-экономическое обследование морского побережья и рыболовных угодий на Онежской губе между г. Кемью и Онегой и Онежского закола в 1911 г. / Материалы к познанию русского рыболовства. - СПб, 1913, т. 2, вып. 5.

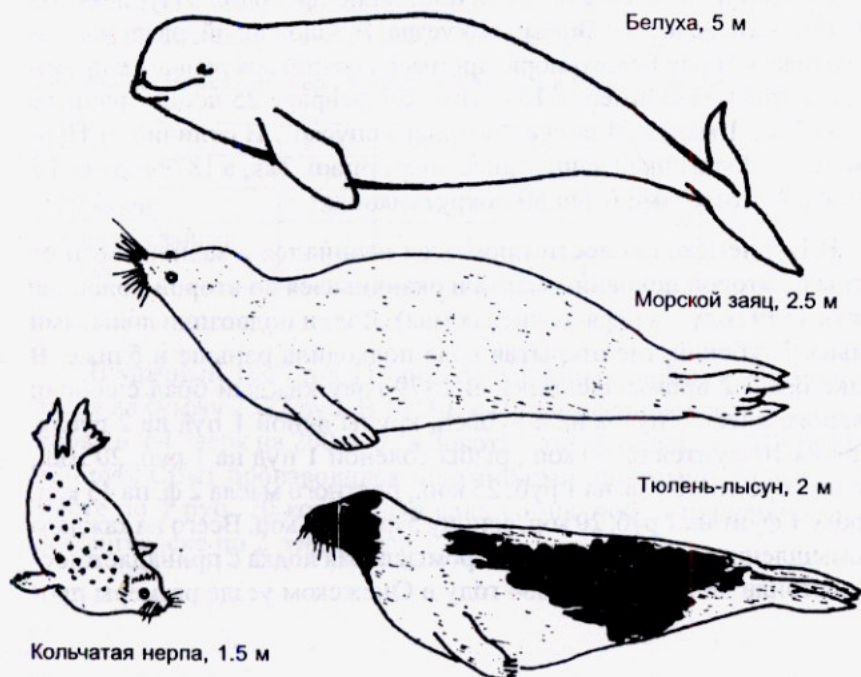
Глава 16. Зверобойные промыслы в Онежском цезде

Тюлень, нерпа, морской заяц и белуха

Гренландский тюлень (*Pagophoca groenladica*) или лысун, прозванный так за V-образную отметину на спине, весит около 150 кг. Живет у кромки льда, летом в арктических широтах, зимой спускается к югу. В конце февраля - начале марта в Горле Белого моря и северо-восточной части Бассейна самки на льду рожают по одному детенышу. Образуются детские залёжки. Детеныш покрыт густой белой шерстью, недели через две он начинает линять и ее сменяет серая, пятнистая. Весной тюлени откочевывают на север.

Кольчатая нерпа (*Phoca hispida*) самый мелкий тюлень, длиной всего до 1.5 м. Детеныши появляются в конце зимы и весной.

Морской заяц (*Erignatus barbatus*) или лахтак - крупный тюлень длиной более 2 м и весом до 250 кг. От 40 до 100 кг подкожного жира.



Морской заяц ведет одиночный образ жизни. Детеныши появляются на свет весной.

Белуха (*Delphinapterus leucas*) - крупный дельфин (белый кит) длиной до 5 м. Близ побережий появляется весной, после отрыва припая (прибрежного льда) и держится здесь периодически, в зависимости от количества рыбы. Белухи часто собираются в большие стада.

Весенний промысел тюленей.

В 1877 году в уезде проживало 31349 человек, из них занимались промыслами:

Морской рыбы	1704 чел. на 50270 руб.
Морского зверя	101 чел. на 2900 руб.
Речной и озерной рыбы	581 чел. на 3189 руб.
Лесной охотой	714 чел. на 17833 руб.
Отхожими промыслами	4613 чел на 293585 руб.
Всего:	7713 чел. на 367777 руб.

Весенний промысел тюленей постоянно проходил в Пурнемской и Золотицкой волостях Онежского уезда. В Золотицкой, расположенной ближе к Горлу Белого моря, промысел начинался раньше и проходил в 2 этапа. Например, в 1877 году с 1 февраля 25 лодок “раннего спуска” и с 1 марта 24 лодки “позднего спуска”. В отличие от Пурнемской, в Золотицкой нанимались покрутчики. Так, в 1879 году на 25 лодок с 25 хозяевами было 50 покрутчиков.

В Пурнемской волости промысел начинался в зависимости от весны со второй половины марта и оканчивался во второй половине мая (в 1879 году – в первых числах мая). Лодки подвозили лошадьми к мысу Глубокий, где открытая вода подходила раньше и ближе. В лодке было 2 промышленника. В 1879 году каждый брал с собою: печеного хлеба 5 пудов на 6 рублей, крупы ячной 1 пуд на 2 рубля, толокна 10 фунтов на 50 коп., рыбы соленой 1 пуд на 1 руб. 20 коп., масла скоромного 5 ф. на 1 руб. 25 коп., постного масла 2 ф. на 45 коп, порошу 1 фунт на 1 руб. 20 коп, свинцу 5 ф. по 15 коп. Всего на каждого промышленника 13 руб. 35 коп. Промысловая лодка с принадлежностями стоила 38 рублей. В 1884 году в Онежском уезде размеры про-

мысловой лодки были: длина 20 фут. (6 м), ширина 6 фут. (1.8 м), осадка 2 фута 4 дюйма (0.65 м).

В 1873 году в Пурнемской волости было добыто на 41 лодке 80 тюленей. Кожа морского зайца на месте стоила 3 рубля, нерпы – 80 коп., пуд сала 2 руб. 80 коп.; скупщиков было 4 человека. В Ворзгорской волости: 2 тюленя по 1 руб. 50 коп, пуд сала 4 руб.; скупщиков 2 чел. В Вачевской волости (с. Малошуйка): 2 тюленя, кожа зайца – 3 рубля, нерпы – 65 коп., пуд сала – 3 руб.; скупщиков – 1. В 1879 году в Пурнемской волости было добыто: 137 зайцев на 417 рублей, 416 нерп на 208 рублей.

Промысел морского зверя в Пурнемской волости:

	1877	1878	1879	1882
Количество лодок	22	24	26	28
Количество хозяев	49	50	54	53
Затраты на промысел, руб.	795	600	737.4	748
Добыто зайцев, шт.	133	130	137	98
Добыто нерп, шт.	227	282	416	329
Добыто белух, шт.	2	1	-	-
Сала от них, пуд.	370	340	530	-
Всего добыто на сумму, руб.	1100	1237.5	2028	1325
Барыши, руб.	305	637.5	1290.6	541

Промысел морского зверя в начале XX века в Онежском уезде:

	1903	1908	1913	1915
Нерп	710	-	470	300
Тюленей	180	805	122	160
Морских зайцев	-	-	-	-
Белух	3	-	2	3

В удачный 1907 год 118 промышленников добыли 944 морских зверя на сумму 2527 руб. В 1911 г. в Пурнемской волости 12 человек добыли 64 зверя на 260 руб., в Золотицкой 60 человек - 333 зверя на 520 руб. Сбыт производился золотицкими «промышленниками» на месте по 1 руб. 20 коп. за пуд сала со шкурой, а пурнемскими - в Архангельске по 2 руб. 50 коп.

Промысел белухи в Онежской губе.

Объектом промысла в Онежской губе был представитель зубатых китов – белуха. Зверь достигает 4 метров в длину и одной тонны веса. В Белом море появляется с мая и откармливается здесь до ноября. Зверь идет в бухты и к устьям рек следом за сельдью, семгой и другой рыбой.

С конца мая до начала июня, когда белуха ходила стадами и выбирала обыкновенно тихие, закрытые от волнений, места для рождения детей, начинался ее лов.

Во второй половине XIX века наибольшее развитие осенний белужий (белуший) лов имел в селах Пушлахте, Лямце, Пурнеме, расположенных на Онежском берегу. Берег изобилует мелями, на которые удобно загонять зверя.

Вот как пишет об этом С.В. Максимов в своей книге “Год на Севере”.

Белуху ловили три недели в Петровском посту до Прокофия (21 июня), - после начинался сенокос, и три недели перед Ильиним днем (2 августа).

Промышленники составляли промысловую артель – “ромшу” из 6-12 карбасов. На каждом карбасе по 4 человека и малолетние ребята тут же: их дело было промысловую избу чистить, посуду мыть, зверя караулить, когда промышленники спят.

Отправляясь на лов, крестьянин заносил в карбас кадушку с просоленной треской, мешочек с ржаным хлебом и житником – небольшим караваем ячменного хлеба, три кутила и три пешни.

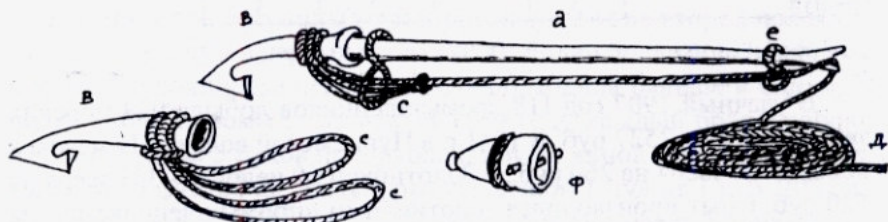


Рис. 24. Кутило (по рисунку 1863 г.)

а - древко, в - лезвие или зазубра, с - петля, д - обора, е - кольцо веревочное, ф - накутельник

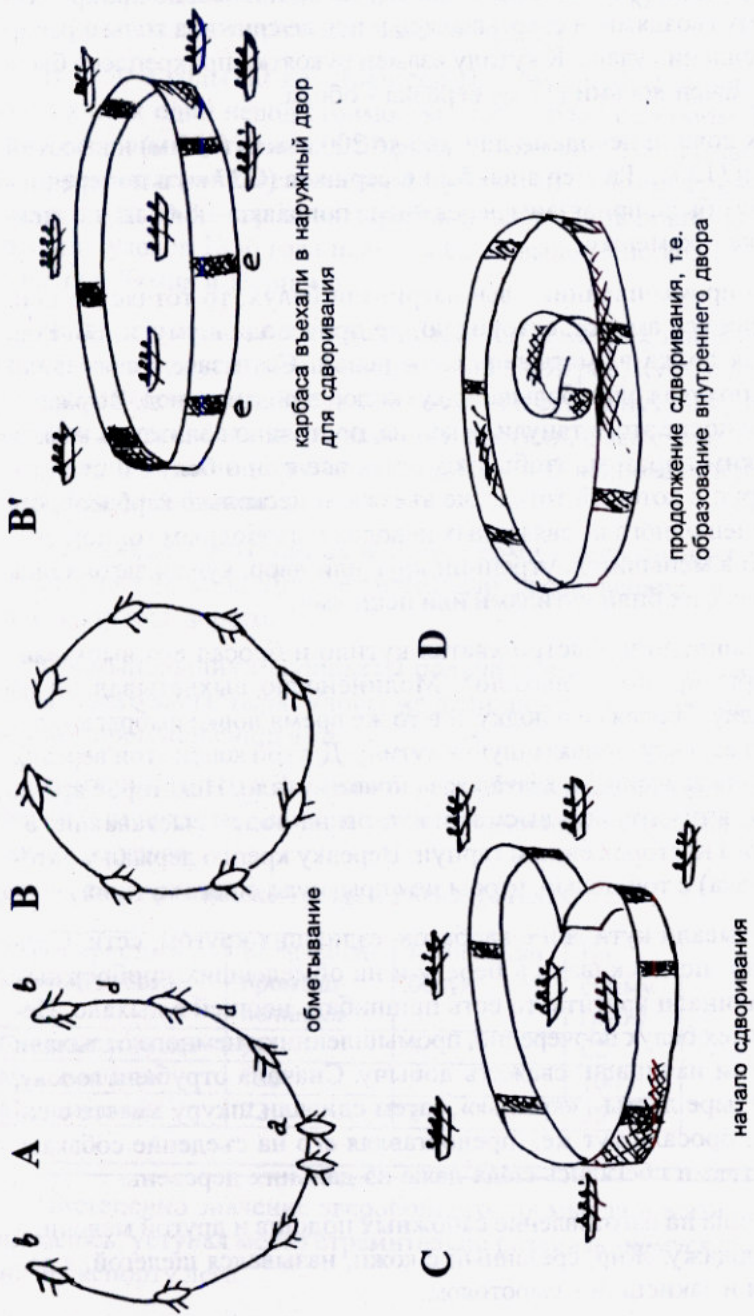


Рис. 25. Лов белухи обметным неводом (по рисунку 1863 г.).

a - кормовые карбасы, *b* - заездные или клячевые карбасы, *d* - невода, *выбрасываемые каждой лодкою*, *e* - замет невода.

Кутило от пешни отличалось только тем, что железный наконечник (собственно кутило) на конце имел загиб и палка не прикреплялась к нему гвоздями, а свертывалась и в деле служила только рычагом для усиления удара. К кутилу взамен рукоятки прикреплена была длинная, сажен восьми (17 м) веревка - обора.

Белух ловили неводами длиной до 200 сажен (400 м) и высотой до 6 сажен (12 м). Размер ячеи был 6 вершков (0.27 м) в поперечнике. По верху были привязаны деревянные поплавки – кибасы, по нижней кромке – камешки.

Когда промышленники высматривали белух, то тотчас же шли на карбасах все вместе, осторожно, не производя шума, и, объехав их, каждая лодка выметывала свой невод. Сети затем связывали внахлест, получая один большой двухкилометровый невод. Выравнивали его, и после этого тянули за концы, постоянно сближаясь между собою таким образом, чтобы окружить все стадо белух и стянуть невод в круг, в который тотчас же въезжали несколько карбасов, отделяли конец одного из связанных неводов и свободным концом стягивали его в меньший внутренний круг или двор, куда и загонялись белухи, здесь их били кутилами или пешнями.

Промышленник быстро хватал кутило и бросал его выстававшему зверю прямо в “дыхало”. Молниеносно выхватывал он из кутила палку, бросая ее в лодку, и в то же время ловко выбрасывал в воду и всю веревку, привязанную к кутилу. Другой конец этой веревки он закреплял за карбас и хватался за новое кутило. Некоторое время спешливо, внимательно высматривал он на воде “выстававшего” зверя, держа настороженным гарпун. Веревку крепко держал у ратовища (древка) с той целью, чтобы не спрыгнуло с него кутило.

Выметывали кутила и с карбасов, ездивших кругом, сети. Сеть постепенно подтаскивали к берегу и на обмелевших прибрежных кошках начинали кротить, то есть пришивать пешней в дыхало. Прекратив всех белух поочередно, промышленники немного отдохали и ели, потом начинали свежить добычу. Сначала отрубали голову, хвост и четыре лапы - «крылья», затем сдирали шкуру вместе с салом. Мясо бросали тут же, предоставляя его на съедение собакам, которые стаями сбегались сюда даже из дальних деревень.

Кожа шла на изготовление сапожных подошв и другой мелочи, а сало на продажу. Жир, срезанный с кожи, назывался шелегой, а согревшийся и закисший – сыротокком.

Взрослая белуха давала 32-33 фунта (13-13.5 кг) чистого жира. В 1860-е годы пуд жира оценивался в 3 рубля.

В 1850-е годы 40 крестьян сел Пурнема и Лямца держали на равных паях один невод стоимостью 400 рублей серебром. Ежегодно на его починку тратилось 50 рублей серебром. На промысел каждый промышленник шел на своих харчах и со своим достатком. Ромша состояла из 12 карбасов. Прибыль делилась поровну. В один из хороших уловов 1856 года неводом было выловлено коло 200 белух возле сел Лямца и Пурнема.

Чаще этими же сетями на кибасах (деревянных поплавах) ловили зверя и в других местах Белого моря: у Ягров, Кумбыша, Омфалы, Гольца (островов). Зверь сам заходил в сеть и путался, промышленники вытаскивали зверя на мель и кротили. Свежевали, спускали в воду, привязывали на веревку к карбасу и буксировали в деревню. Попадало по 3-4 зверя.

Крестьяне сел Пурнема и Лямца сами плели сети из толстых голландских бечевок. Другие заказывали их соловецким монахам, но это обходилось дорого.

Промышленники Пушлахты получали снасть и содержание от Соловецкого монастыря. Уловы же делились пополам между монастырем и промышленниками.

Жители Летнего и Зимнего берега (Двинская губа) брали невода напрокат от архангельских на условиях выплаты половины прибыли с каждого улова.

Добыча белух в Онежском уезде в 1905-1914 годах:

Характеристика годовой добычи	Количество промышленников	Количество белух	На сумму (руб.)
Средняя за 10 лет	96	3	62
Максимальная	130	5	100
Минимальная	72	2	35

Постепенно значение зверобойного промысла в жизни онежан снижалось, уступая место стремительно развивающемуся лесопилению и экспорту леса.

Источники.

1. ГААО - ф. 1. оп. 8 т. 1. д. 1535, 1536, 1570, 1624, 1713
2. АГВ - 1884, № 10-12, 29, 30, 32, 33, 37, 38,40,41, 43, 45, 46

Библиография.

1. Бернштам Т.А. Поморы. Формирование группы и система хозяйства. – Л., “Наука”, 1978
2. Боговой И. Морской зверобойный промысел на Севере - Архангельск, издание Облгосрыбпрома, 1923
3. А.А.Жилинский. Крайний Север Европейской России, - Петроград, 1919.
4. Исследования о состоянии рыболовства в России. Рыбные и звериные промыслы в Белом и Ледовитом морях. – СПб, 1862
5. Максимов С.В. Год на Севере. – Архангельск, Сев.- Зап. кн. изд-во, 1984
6. Материалы для географии и статистики России, собранные офицерами генштаба. Архангельская губерния. Составил ген. штаба капитан Козлов. – СПб, 1865
7. Паленичко З.Г. Жизнь Белого моря. – Петрозаводск, Карельское кн. изд-во, 1968
8. Рисунки к исследованию рыбных и звериных промыслов на Белом и Ледовитом морях. – СПб, 1863.
9. Справочная и памятная книжка Архангельской губернии за 1875 г. – Архангельск, 1875
10. Статистический сборник о Архангельской губернии за 1917-1924 годы. - Архангельск, издание Архгубстатбюро, 1925

Используемые сокращения.

- АГВ - газета «Архангельские Губернские Ведомости»
ГААО - государственный архив Архангельской области
МПРР - материалы к познанию русского рыболовства
ОИММ - онежский историко-мемориальный музей
СГИАПМЗ - Соловецкий государственный историко-архитектурный и природный музей-заповедник

Содержание

Введение.....	1
Глава 1. Промысел семги.....	3
Биологические особенности семги.....	3
Глава 2. Подпорожский забор.....	6
Описание. 1850 - 1860.....	6
Эксплуатация. 1850-1860 годы. Купец Платунов.....	11
Засол семги в 1850 - 1860-е годы.....	14
1880-е годы.....	15
1890-е годы.....	15
1900-е годы.....	16
Забор в 1910-е годы. «Покупщик» Языков.....	18
Поездование.....	29
Посол семги в 1910-е годы.....	33
Население Подпорожской волости в 1911 г.....	34
Глава 3. Рыболовные тони Подпорожской волости в 1910-е годы.....	35
Объемы промысла в 1913 году.....	40
Глава 4. Лов семги в Кокоринской волости в 1910-е годы.....	41
Глава 5. Забор на реке Коже.....	41
Лов семги в 1910-е годы.....	41
Промысел лоха на реке Коже в 1910-е годы.....	43
Глава 6. Лов семги у города Онеги.....	44
Тони.....	44
Сетяной забор у г. Онеги.....	46
Глава 7. Лов семги на побережье Белого моря.....	49
Глава 8. Государственное регулирование промысла семги... 51	
Глава 9. Заключение Р.П.Якобсона после посещения Онежского бассейна в 1912 году для урегулирования семужьего промысла в реках Архангельской губернии.....	53

<i>Глава 10.</i> Семужий промысел и благосостояние онежан.	55
<i>Глава 11.</i> Промысел миноги.	61
Биологические особенности миноги.	61
Промысел миноги в 1912 году.	61
<i>Глава 12.</i> Промысел наваги.	65
Биологические особенности наваги.	65
Промысел и орудия лова. Зимняя удочка.	66
Зимний лов ряжами и неводами.	71
Время лова наваги.	76
Сбыт наваги.	77
<i>Глава 13.</i> Промысел сельди.	78
Биологические особенности сельди.	78
Промысел и орудия лова. Лов ряжами и неводами.	79
Сбыт и транспортировка.	84
<i>Глава 14.</i> Промысел камбалы.	85
Биологические особенности семейства камбаловых (Pleuronectidae).	85
<i>Глава 15.</i> Лов рыбы по открытой воде.	87
Лов продольниками.	87
Лов неводом.	87
Лов переметами и ряжами.	88
<i>Глава 16.</i> Зверобойные промыслы в Онежском уезде 93	93
Тюлень, нерпа, морской заяц и белуха 93	93
Весенний промысел тюленей. 94	94
Промысел белухи в Онежской губе. 96	96

Рисунки и фотографии

Рис. 1. Семга. Внешний вид.	3
Рис. 2. Семужий забор на р. Онега у с. Подпорожье (по рис. 1863 г.).....	6
Рис. 3. Схема забора (продолжение).....	7
Рис. 4. Козлы заборные.....	9
Рис. 5. Козлы кутовые.....	9
Рис. 6. Устройство мережи.....	10
Рис. 7. Рамка, вставляемая в лазей.....	11
Рис. 8. Приспособления для засола.....	14
Рис. 9. План р. Онеги в районе Подпорожья.....	17
Фото. 10. Подпорожский забор длиной 245 саженой. 1911 г.....	19
Фото. 11. Мережи для Подпорожского забора. 1911 г.....	20
Фото. 12. Ледник купца Язикова в с. Гора Жеребцова. 1911 г. ...	26
Рис. 13. Поезд.....	30
Фото. 14. Забор на тоне Глубокой. 1912 г.....	36
Фото. 15А. На переднем плане приколки для ловли миног. 1912 г.....	37
Фото. 15Б. Рыбак с вынутой выюнницей. 1912 г.....	38
Рис. 16Б. Стенка центральной части закола.....	46
Рис. 16А. Семужий закол (сетяной забор) у г. Онеги (по рисунку 1863 г.).....	47
Рис. 16Б. Устройство курм, в которые попадает семга.....	49
Рис. 17. Внешний вид миноги.....	61
Рис. 17А. Выюнница (по рисунку 1863 г.).....	62
Рис. 17Б. Забор с выюнницами в Подпорожье (по рисунку 1863 г.).....	62
Рис. 18. Внешний вид наваги.....	65
Рис. 19. Орудия лова.....	70
Рис. 20. Установка рюжи в заливе Ухта (подо льдом). По рисунку 1912 г.....	73
Рис. 21. Внешний вид сельди.....	78
Рис. 22. Внешний вид камбалы.....	85
Рис. 23А. Ворзогорский перемет (вид сбоку). По фотографии 1911 г.....	88
Рис. 23Б. Ворзогорский перемет (вид сверху).....	88
Рис. 24. Кутило (по рисунку 1863 г.).....	96
Рис. 25. Лов белухи обметным неводом (по рисунку 1863 г.).....	97

Примечания

В тексте издания все даты даны по старому стилю, кроме разделов о биологических особенностях рыб и зверей.

В приводимых описаниях и документах частично сохранена присущая им орфография и пунктуация.

Названия и фамилии, имеющие разночтения в источниках:

Вонгута - Вонгуда

Карельское - Корельское

Черцов - Чирцов

Равнозначные названия:

Лямецкий берег - Онежский берег

На стр.8 предложение: "Все соединения стягивались заворотнем", следует понимать, как: "Расколотые пополам концы всех ног и отег, удерживающие соединения, были стянуты заворотнями.

Заворотни представляли из себя березовые кольца, плотно надетые на колья и не дающие им расколоться дальше".

